

Natura 2000 fenntartási terv
Körösközi erdők különleges természetmegőrzési terület
(HUKM20011)



Készítette:
Körös-Maros Nemzeti Park Igazgatóság

2021



AGRÁRMINISZTERIUM

Nyilatkozat

A HUKM20011 Körösközi erdők különleges természetmegőrzési terület Natura 2000 fenntartási terve megfelel az európai közösségi jelentőségű természetvédelmi rendeltetésű területekről szóló 275/2004. (X. 8.) Kormányrendelet 4. §. (4) bekezdésben foglalt tartalmi és formai követelményeknek. A Natura 2000 fenntartási tervet a Natura 2000 fenntartási tervek Szakmai Bizottsága elfogadta.

A HUKM20011 Körösközi erdők Natura 2000 területre vonatkozó fenntartási tervet, az agrárminiszter megbízásából, jóváhagyta:

Balczó Bertalan

természetvédelemért felelős helyettes államtitkár



Budapest, 2021. december „15.”

Natura 2000 fenntartási terv

Tartalomjegyzék:

1. A terület azonosító adatai	3
1.1. Név	3
1.2. Azonosító kód	3
1.3. Kiterjedés	3
1.4. A kijelölés alapjául szolgáló fajok és/vagy élőhelyek	3
1.5. Érintett települések	4
1.6. Egyéb védettségi kategóriák	4
1.7. Tervezési és egyéb előírások	4
2. Veszélyeztető tényezők	6
3. Kezelési feladatok meghatározása	11
3.1. Természetvédelmi célkitűzés, a terület rendeltetése	11
3.2. Kezelési javaslatok	12
3.2.1. Élőhelyek kezelése	12
3.2.1.1. Gazdálkodáshoz nem köthető általános javaslatok	12
3.2.1.2. Gazdálkodáshoz köthető kezelési javaslatok	13
3.2.1.2.1. KE1 kezelési egység	13
3.2.1.2.2. KE2 kezelési egység	18
3.2.1.2.3. KE3 kezelési egység	23
3.2.1.2.4. KE4 kezelési egység	29
3.2.1.2.5. KE5 kezelési egység	31
3.2.1.2.6. KE6 kezelési egység	34
3.2.1.2.2. KE7 kezelési egység	35
3.2.2. Élőhely-rekonstrukció és élőhelyfejlesztés	36
3.2.3. Fajvédelmi intézkedések	36
3.2.4. Kutatás, monitorozás	37
3.2.5. Térképek	38
3.3. A kezelési javaslatok megvalósításának lehetséges eszközei a jogi háttér és a tulajdonviszonyok függvényében	41
3.3.1. Agrártámogatások	41
3.3.1.1. Jelenleg működő agrártámogatási rendszer	41
3.3.1.2. Javasolt agrártámogatási rendszer	43
3.3.2. Pályázati források	44
3.4. A terv egyeztetési folyamatának dokumentációja	44
3.4.1. Felhasznált kommunikációs eszközök	44
3.4.2. A kommunikáció címzettjei	45
3.4.3. Egyeztetés hatósági és területi kezelő szervekkel	45

1. A terület azonosító adatai

1.1. Név

Körösközi erdők különleges természetmegőrzési terület
A tervezési terület áttekintő térképét a 3.2.5.1.1. számú térképmelléklet tartalmazza.

1.2. Azonosító kód

HUKM20011

1.3. Kiterjedés

5635,2 ha

1.4. A kijelölés alapjául szolgáló fajok és/vagy élőhelyek

A kijelölés alapjául szolgáló élőhelytípus és fajok a hivatalos Natura 2000 adatbázis (Standard Data Form, SDF) 2020-as állapota alapján kerültek felsorolásra.

Élőhely:

Élőhelytípus neve	Élőhelytípus kódja
Keményfás ligeterdők nagy folyók mentén <i>Quercus robur</i> , <i>Ulmus laevis</i> és <i>Ulmus minor</i> , <i>Fraxinus excelsior</i> vagy <i>Fraxinus angustifolia</i> fajokkal (<i>Ulmion minoris</i>)	91F0

Fajok:

Faj név
bánáti csiga (<i>Chilostoma banatica</i>)
dobozsi pikkelyescsiga (<i>Hygromia kovacsi</i>)
Stys-tarsza (<i>Isophya stysi</i>)
nagy hőscincér (<i>Cerambyx cerdo</i>)
nagy szarvasbogár (<i>Lucanus cervus</i>)
magyar tavaszi-fésűsbagoly (<i>Dioszeghyana schmidtii</i>)
díszes tarkalepke (<i>Hypodryas maturna</i>)
nyugati piszedenevér (<i>Barbastella barbastellus</i>)
hegyesorrú denevér (<i>Myotis blythii</i>)

1.5. Érintett települések

Békés megye: Békéscsaba, Doboz, Gyula, Sarkad

A tervezési terület által érintett helyrajzi számok listáját az európai közösségi jelentőségű természetvédelmi rendeltetésű területekkel érintett földrészelekről szóló 14/2010. (V. 11.) KvVM rendeletet (a továbbiakban: KvVM rendelet) tartalmazza. A Natura 2000 területek által érintett helyrajzi számokat és így a Natura 2000 jogi státuszt is a KvVM rendelet rögzíti térképi megjelenítéssel is. A jogi jelleg a megosztással keletkező utód helyrajzi számokra is kiterjed.

Település	Megye	Érintett terület		A település területének érintettsége (%)
		(ha)	(%)	
Békéscsaba	Békés	704,8	12,5	3,6
Doboz	Békés	990,5	17,6	18,2
Gyula	Békés	3323,2	59	13
Sarkad	Békés	616,6	10,9	4,9
Összesen:		5635,2	100	

1.6. Egyéb védettségi kategóriák

A tervezési terület nem fed át országos jelentőségű védett természeti területtel, más Natura 2000 hálózatba tartozó területtel, illetve egyedi hatósági határozattal kihirdetett ex lege védett területtel.

Országos Ökológiai Hálózattal való érintettség: 5635,2 ha ökológiai folyosó.

Típus	Kód	Név	Átfedés (ha)	Átfedés (%)	Kapcsolódó jogszabály száma
ökológiai hálózat ökológiai folyosó övezete	ÖF	-	5635,2	100%	Magyarország és egyes kiemelt térségeinek területrendezési tervéről szóló 2018. évi CXXXIX. törvény

1.7. Tervezési és egyéb előírások

Természetvédelmi kezelési tervek:

A területre elfogadott természetvédelmi kezelési terv nem áll rendelkezésre.

Településrendezési eszközök:

- Magyarország és egyes kiemelt térségeinek területrendezési tervéről szóló 2018. évi CXXXIX. törvény
- Békés megye területrendezési terve (11/2012. (VI.27.) önkormányzati rendelettel módosított 15/2005. (X.7.) KT. sz. rendelet)

- Békéscsaba Megyei Jogú Város Önkormányzat Közgyűlésének 5/2006 (I. 26.) önk. rendelete egységes szerkezetben a 17/2019. (VIII. 16.) önkormányzati rendelettel
- Doboz Nagyközség Helyi Építési Szabályzata a 11/2008 (III. 28.) sz. Önkormányzati rendelettel hatályba léptetve
- Gyula Város Önkormányzata Képviselő-testületének 3/2004. (I. 30.) számú rendelete Gyula város Helyi Építési Szabályzatáról
- Sarkad Város Önkormányzata Képviselő-testületének 24/2009. (XII. 17.) számú rendelete

Erdőterv rendelet, új típusú körzeti erdőterv, vagy régi típusú, miniszteri jóváhagyással elfogadott körzeti erdőterv:

- Körös-Maros közti erdészeti tervezési körzet erdőterve (érvényessége: 2021. január 1. - 2031. december 31.)
- Körös-vidéki erdészeti tervezési körzet erdőterve (érvényessége: 2017. január 1. - 2027. december 31.)

Tájegységi vadgazdálkodási tervek és vadgazdálkodási üzemtervek:

A terület a 103-as számú Békési Vadgazdálkodási Tájegységben, a 104-es számú Szarvasi Vadgazdálkodási Tájegységben, illetve a 105-ös számú Körös-Berettyói Vadgazdálkodási Tájegységben található, a tájegységi vadgazdálkodási terveket a Tiszántúli Vadgazdálkodási Táj vadgazdálkodási tájegységeinek vadgazdálkodási tervéről szóló 13/2018. (VII.3.) AM rendelet tartalmazza.

A területen érintett vadászatra jogosultak az alábbiak:

- Kettős-Körösmenti Vadásztársaság (kód: 953350), vadgazdálkodási üzemterve 2037. február 28-ig érvényes
- Békés-Marói Vadásztársaság (kód: 953270), vadgazdálkodási üzemterve 2037. február 28-ig érvényes
- Csabai Gazdák Vadásztársaság (kód: 954050), vadgazdálkodási üzemterve 2037. február 28-ig érvényes
- DALERD Zrt Gyulai Vadászterülete (kód: 953510), vadgazdálkodási üzemterve 2037. február 28-ig érvényes
- Gyula-Vári-Dénesmajori Földtulajdonosok Fehér Körös Vadásztársasága (kód: 954150), vadgazdálkodási üzemterve 2037. február 28-ig érvényes
- Körös Delta Vidéke Vadásztársaság (kód: 953560), vadgazdálkodási üzemterve 2037. február 28-ig érvényes

Halgazdálkodási tervek:

A tervezési területen halgazdálkodási tevékenységet nem folytatnak.

Vízgyűjtő-gazdálkodási terv:

- Országos vízgyűjtő-gazdálkodási terv (1155/2016. (III.31.) Korm. határozat)
 - Vízgyűjtő-egység: Kettős-Körös alegység, kódja: 2-13 (Körös-vidéki Vízügyi Igazgatóság, 2016. április). A vízgyűjtő-gazdálkodási terv fellelhető a www.vizugy.hu honlapon.
- A terv elérhető a <http://www.vizugy.hu/index.php?module=vizstrat&programelemid=149> honlapon.

2. Veszélyeztető tényezők

A tervezési területen belül ható veszélyeztető tényezőket az alábbi táblázat ismerteti:

Kód	Veszélyeztető tényező neve	Jelentősége (H=nagy, M=közepes, L=kicsi)	Érintett terület aránya a jelölő érték szempontjából (%)	Milyen jelölő fajra és milyen módon gyakorol hatást?
B02	Más típusú erdővé alakítás, beleértve a monokultúrákat is	M	30	Az erdőszegélyek helyenkénti hiánya, a szegélyvegetáció visszaszorítása, az elegyfajok hiánya kevésbé változatos élőhelyeket eredményez, azok alkalmatlanná válnak számos értékes erdőlakó állatfaj számára. A homogén faállományok, amikből hiányoznak a virágzó cserjefajok, alkalmatlanok élőhelyként a díszes tarkalepke számára. Érintett élőhely és faj: Keményfás ligeterdők nagy folyók mentén <i>Quercus robur</i> , <i>Ulmus laevis</i> és <i>Ulmus minor</i> , <i>Fraxinus excelsior</i> vagy <i>Fraxinus angustifolia</i> fajokkal (<i>Ulmion minoris</i>) (91F0), díszes tarkalepke (<i>Hypodryas maturna</i>)
B06	Fakitermelés	M	10	A vegetációs időszakban végzett fakitermeléshez kapcsolódó gépjárműhasználatból eredő taposás elpusztíthatja a faj lárváit. Érintett faj: Stys-tarsza (<i>Isophya stysi</i>)
B07	Lábon álló és fekvő holtfa eltávolítása, beleértve a törmeléket is	M	20	A holtfa eltávolítása az erdők természetességének csökkenését eredményezi, számos erdőlakó közösségi jelentőségű faj számára megszűnnek az alkalmas élőhelyek a holtfa eltávolításával. Érintett élőhely és fajok: Keményfás ligeterdők nagy folyók mentén <i>Quercus robur</i> , <i>Ulmus laevis</i> és <i>Ulmus minor</i> , <i>Fraxinus excelsior</i> vagy <i>Fraxinus angustifolia</i> fajokkal (<i>Ulmion minoris</i>) (91F0), nagy szarvasbogár (<i>Lucanus cervus</i>), nyugati piszedenevér (<i>Barbastella barbastellus</i>)
B08	Idős fák eltávolítása (kivéve a	M	20	Az idős állományok, hagyásfák eltávolítása homogenizálja a koreloszlást az erdőkben, kevésbé

	lábonálló vagy fekvő holt fát)			természetszerű és kevésbé változatos erdőket eredményez, megszűnnek az idős tölgy egyedeken élő rovarfajok élőhelyei, illetve a denevérek számára is alkalmatlanná válnak az élőhelyek. Érintett élőhely és fajok: Keményfás ligeterdők nagy folyók mentén <i>Quercus robur</i> , <i>Ulmus laevis</i> és <i>Ulmus minor</i> , <i>Fraxinus excelsior</i> vagy <i>Fraxinus angustifolia</i> fajokkal (<i>Ulmion minoris</i>) (91F0), nagy szarvasbogár (<i>Lucanus cervus</i>), nagy hőscincér (<i>Cerambyx cerdo</i>), nyugati pisedenevér (<i>Barbastella barbastellus</i>), hegyesorrú denevér (<i>Myotis blythii</i>)
B09	Tarvágás	H	10	A tarvágás a közösségi jelentőségű élőhely megsemmisülésével jár, illetve az erdei fajok számára is megszűnnek az alkalmas élőhelyek. Érintett élőhely és fajok: Keményfás ligeterdők nagy folyók mentén <i>Quercus robur</i> , <i>Ulmus laevis</i> és <i>Ulmus minor</i> , <i>Fraxinus excelsior</i> vagy <i>Fraxinus angustifolia</i> fajokkal (<i>Ulmion minoris</i>) (91F0), dobozi pikkelyescsiga (<i>Hygromia kovacsi</i>), nagy hőscincér (<i>Cerambyx cerdo</i>), nagy szarvasbogár (<i>Lucanus cervus</i>), Stys-tarsza (<i>Isophya stysi</i>), magyar tavaszi-fésűsbagoly (<i>Dioszeghyana schmidtii</i>), díszes tarkalepke (<i>Hypodryas maturna</i>), nyugati pisedenevér (<i>Barbastella barbastellus</i>), hegyesorrú denevér (<i>Myotis blythii</i>)
B20	Növényvédő szerek erdészeti alkalmazása	M	10	Az erdőtelepítést megelőzően, illetve azt követően történő gyomirtó használat akadályozza az erdei lágyszárú szint regenerációját, a dobozi pikkelyescsiga számára alkalmas élőhelyfoltok kialakulását. Az erdőtelepítések során alkalmazott gyomirtók elpusztítanak a tölgy csemetéken kívül minden más növényfajt, így a Stys-tarsza élőhelyéül szolgáló cserjefajokat, lágyszárúakat is. Érintett fajok: dobozi pikkelyescsiga (<i>Hygromia kovacsi</i>), Stys-tarsza (<i>Isophya stysi</i>)

B22	Egyéb, kártevők elleni módszerek erdészeti alkalmazása	L	5	<p>A nem szelektív rovarölők elpusztítják a közösségi jelentőségű rovar fajok egyedeit, illetve azokat a rovarokat, amik a denevérek számára táplálékul szolgálnak.</p> <p>Érintett fajok: nagy hőscincér (<i>Cerambyx cerdo</i>), nagy szarvasbogár (<i>Lucanus cervus</i>), Stys-tarsza (<i>Isophya stysi</i>), magyar tavaszi-fésűsbagoly (<i>Dioszeghyana schmidtii</i>), díszes tarkalepke (<i>Hypodryas maturna</i>), nyugati piszedenevér (<i>Barbastella barbastellus</i>), hegyesorrú denevér (<i>Myotis blythii</i>)</p>
G08	Hal- és vadállomány kezelése	H	35	<p>A vadfajok az értékes aljnövényzettel rendelkező erdőkben a taposás által veszélyeztethetik a ritka, értékes lágyszárú fajokat, a talajlakó csigákat. A fiatal facsemetéket visszarághatják, így akadályozva az erdők növekedését. A vaddisznó fogyasztja a szarvasbogár lárváit, így a túltartott vadállomány nagy károkat tud okozni a faj állományaiban.</p> <p>A sózókat, szórókat sokszor a természetvédelmi szempontból legértékesebb erdei tisztásokra, szegélyekbe helyezik ki. A túltartott vadállomány (elsősorban dám és vaddisznó) átalakítja az erdők szerkezetét, megszűnnek a Stys-tarsza számára alkalmas élőhelyek.</p> <p>A vadászat megkönnyítése érdekében sokszor célzottan eltávolítják a szegély vegetációt, ami a szöcskefaj élőhelye.</p> <p>Érintett élőhely és fajok: Keményfás ligeterdők nagy folyók mentén <i>Quercus robur</i>, <i>Ulmus laevis</i> és <i>Ulmus minor</i>, <i>Fraxinus excelsior</i> vagy <i>Fraxinus angustifolia</i> fajokkal (<i>Ulmion minoris</i>) (91F0), dobozi pikkelyescsiga (<i>Hygromia kovacsi</i>), nagy szarvasbogár (<i>Lucanus cervus</i>), díszes tarkalepke (<i>Hypodryas maturna</i>), Stys-tarsza (<i>Isophya stysi</i>)</p>

I01	Az Unió számára veszélyt jelentő idegenhonos inváziós fajok	M	10	Az inváziós és intenzíven terjedő fajok (selyemkóró, bálványfa) átalakítják az élőhelyek szerkezetét, agresszív terjedésükkel kiszorítják az őshonos fajokat. Érintett élőhely: Keményfás ligeterdők nagy folyók mentén <i>Quercus robur</i> , <i>Ulmus laevis</i> és <i>Ulmus minor</i> , <i>Fraxinus excelsior</i> vagy <i>Fraxinus angustifolia</i> fajokkal (<i>Ulmion minoris</i>) (91F0)
I02	Egyéb idegenhonos inváziós fajok (az Unió számára veszélyt jelentő fajokon kívül)	M	20	Az inváziós és intenzíven terjedő fajok (pl. fehér akác, amerikai kőris) átalakítják az élőhelyek szerkezetét, agresszív terjedésükkel kiszorítják az őshonos fajokat. Érintett élőhely: Keményfás ligeterdők nagy folyók mentén <i>Quercus robur</i> , <i>Ulmus laevis</i> és <i>Ulmus minor</i> , <i>Fraxinus excelsior</i> vagy <i>Fraxinus angustifolia</i> fajokkal (<i>Ulmion minoris</i>) (91F0)
N02	Aszály és csapadékmennyiség csökkenés a klímaváltozás következtében	M	100	A klímaváltozással együtt járó csapadékmennyiség csökkenés és aszály a talajvízszint csökkenését, a nagyobb mértékű áradások elmaradását, és ezzel a ligeterdők kiszáradását eredményezi. Érintett élőhely és fajok: Keményfás ligeterdők nagy folyók mentén <i>Quercus robur</i> , <i>Ulmus laevis</i> és <i>Ulmus minor</i> , <i>Fraxinus excelsior</i> vagy <i>Fraxinus angustifolia</i> fajokkal (<i>Ulmion minoris</i>) (91F0), dobozi pikkelyescsiga (<i>Hygromia kovacsi</i>), nagy hőscincér (<i>Cerambyx cerdo</i>), nagy szarvasbogár (<i>Lucanus cervus</i>), Stys-tarsza (<i>Isophya stysi</i>), magyar tavaszi-fésűsbagoly (<i>Dioszeghyana schmidtii</i>), díszes tarkalepke (<i>Hypodryas maturna</i>), nyugati piszedenevér (<i>Barbastella barbastellus</i>), hegyesorrú denevér (<i>Myotis blythii</i>), Stys-tarsza (<i>Isophya stysi</i>)

A tervezési területre kívülről ható veszélyeztető tényezők a következők:

Kód	Veszélyeztető tényező neve	Jelentősége (H=nagy, M=közepes, L=kicsi)	Érintett terület aránya a jelölő érték szempontjából (%)	Milyen jelölő fajra és milyen módon gyakorol hatást?
G08	Hal- és vadállomány kezelése	H	80	<p>A túltartott vadállomány a tervezési területen kívülről is hat. A vadfajok az értékes aljnövényzettel rendelkező erdőkben a taposás által veszélyeztethetik a ritka, értékes lágyszárú fajokat, a talajlakó csigákat. A fiatal facsemetéket visszarághatják, így akadályozva az erdők növekedését. A vaddisznó fogyasztja a szarvasbogár lárváit, így a túltartott vadállomány nagy károkat tud okozni a faj állományaiban.</p> <p>A szókat, szórókat sokszor a természetvédelmi szempontból legértékesebb erdei tisztásokra, szegélyekbe helyezik ki. A túltartott vadállomány (elsősorban dám és vaddisznó) átalakítja az erdők szerkezetét, megszűnnek a Stys-tarsza számára alkalmas élőhelyek. A vadászat megkönnyítése érdekében sokszor célzottan eltávolítják a szegély vegetációt, ami a szöcskefaj élőhelye.</p> <p>Érintett élőhely és fajok: Keményfás ligeterdők nagy folyók mentén <i>Quercus robur</i>, <i>Ulmus laevis</i> és <i>Ulmus minor</i>, <i>Fraxinus excelsior</i> vagy <i>Fraxinus angustifolia</i> fajokkal (<i>Ulmion minoris</i>) (91F0), dobozi pikkelyescsiga (<i>Hygromia kovacsi</i>), nagy szarvasbogár (<i>Lucanus cervus</i>), díszes tarkalepke (<i>Hypodryas maturna</i>), Stys-tarsza (<i>Isophya stysi</i>)</p>
I01	Az Unió számára veszélyt jelentő idegenhonos inváziós fajok	M	10	<p>Az inváziós és intenzíven terjedő fajok (elsősorban a bálványfa) átalakítják az élőhelyek szerkezetét, agresszív terjedésükkel kiszorítják az őshonos fajokat. Érintett élőhely:</p>

				Keményfás ligeterdők nagy folyók mentén <i>Quercus robur</i> , <i>Ulmus laevis</i> és <i>Ulmus minor</i> , <i>Fraxinus excelsior</i> vagy <i>Fraxinus angustifolia</i> fajokkal (<i>Ulmenion minoris</i>) (91F0)
I02	Egyéb idegenhonos inváziós fajok (az Unió számára veszélyt jelentő fajokon kívül)	M	20	Az inváziós és intenzíven terjedő fajok (pl. fehér akác, amerikai kőris) átalakítják az élőhelyek szerkezetét, agresszív terjedésükkel kiszorítják az őshonos fajokat. Érintett élőhely: Keményfás ligeterdők nagy folyók mentén <i>Quercus robur</i> , <i>Ulmus laevis</i> és <i>Ulmus minor</i> , <i>Fraxinus excelsior</i> vagy <i>Fraxinus angustifolia</i> fajokkal (<i>Ulmenion minoris</i>) (91F0)
N02	Aszály és csapadékmennyiség csökkenés a klímaváltozás következtében	M	100	A klímaváltozással együtt járó csapadékmennyiség csökkenés és aszály a talajvízszint csökkenését, a nagyobb mértékű áradások elmaradását, és ezzel a ligeterdők kiszáradását eredményezi. Érintett élőhely és fajok: Keményfás ligeterdők nagy folyók mentén <i>Quercus robur</i> , <i>Ulmus laevis</i> és <i>Ulmus minor</i> , <i>Fraxinus excelsior</i> vagy <i>Fraxinus angustifolia</i> fajokkal (<i>Ulmenion minoris</i>) (91F0), dobozi pikkelyescsiga (<i>Hygromia kovacsi</i>), nagy hőscincér (<i>Cerambyx cerdo</i>), nagy szarvasbogár (<i>Lucanus cervus</i>), Stys-tarsza (<i>Isophya stysi</i>), magyar tavaszi-fésűsbagoly (<i>Dioszeghyana schmidtii</i>), díszes tarkalepke (<i>Hypodryas maturna</i>), nyugati piszedenevér (<i>Barbastella barbastellus</i>), hegyesorrú denevér (<i>Myotis blythii</i>), Stys-tarsza (<i>Isophya stysi</i>)

3. Kezelési feladatok meghatározása

3.1. Természetvédelmi célkitűzés, a terület rendeltetése

A területen a fő célkitűzés a jelölő élőhely (Keményfás ligeterdők nagy folyók mentén *Quercus robur*, *Ulmus laevis* és *Ulmus minor*, *Fraxinus excelsior* vagy *Fraxinus angustifolia* fajokkal (*Ulmenion minoris*) - 91F0) és a jelölő fajok, így a bánáti csiga (*Chilostoma banatica*), dobozi pikkelyescsiga (*Hygromia kovacsi*), Stys-tarsza (*Isophya stysi*), nagy hőscincér

(*Cerambyx cerdo*), nagy szarvasbogár (*Lucanus cervus*), magyar tavaszi-fésűsbagoly (*Dioszeghyana schmidtii*), díszes tarkalepke (*Hypodryas maturna*), nyugati piszedenevér (*Barbastella barbastellus*), hegyesorrú denevér (*Myotis blythii*) kedvező természetvédelmi helyzetének fenntartása és helyreállítása, valamint a Natura 2000 területen a kedvező természeti állapot és a fenntartható erdőgazdálkodás feltételeinek biztosítása.

A fenti célkitűzéseket természetvédelmi szempontokat figyelembe vevő erdőgazdálkodással (őshonos fafajokból álló, többszintű, többkorú, elegyes, holtfát, idős faegyedeket tartalmazó erdők kialakítása), az inváziós és intenzíven terjedő fajok visszaszorításával lehet elérni. Idegenhonos állományok esetében kedvezőbb természetvédelmi helyzet a véghasználatot követően őshonos és tájhozonyos állományokra történő lecseréléssel érhető el, meglévő őshonos állományok esetében a természetesség növelésével.

3.2. Kezelési javaslatok

A 275/2004. (X.8.) Korm. rendelet 4. § 5. pontja alapján „(5) A fenntartási terv a Natura 2000 terület kezelésére vonatkozó javaslatokat, valamint ezek megvalósításának lehetséges eszközeit tartalmazza, és jogszabály eltérő rendelkezése hiányában kötelező földhasználati szabályokat nem állapít meg.”

Az itt megfogalmazott kezelési javaslatok célja, hogy a kezelési egységekben előforduló közösségi jelentőségű értékek, a jelenlegi gazdálkodási gyakorlat és adottságok alapján javaslatot tegyenek a gazdálkodás kívánatos módjára, megadják, hogy a jelölő értékek megőrzéséhez milyen kezelési előírás-javaslatok alkalmazása szükséges. A már más jogszabály vagy hatósági eszköz alapján létező előírások esetében azok kötelező jellegét értelemszerűen az azt megalapozó jogszabály, vagy hatósági eszköz támasztja alá, jelen fenntartási terv ezekre az előírásokra csak utalást tesz. A tervkészítés időpontjában jogszabály alapján kötelezően betartandó előírásokon túli, a célokhoz illeszkedő, kívánatos kezelést megfogalmazó előírás-javaslatok iránymutatásként szolgálnak.

A fejezetben először a gazdálkodáshoz nem köthető általános javaslatok kerülnek ismertetésre, majd következnek a gazdálkodáshoz köthető általános kezelési javaslatok az erdő- és mezőgazdálkodásra vonatkozóan. Ezt követik a kezelési egységekre megfogalmazott kezelési javaslatok. A tervezési területen hét kezelési egység került kialakításra. Egy kezelési egységbe az élőhelyvédelmi vagy fajvédelmi szempontból hasonlóan kezelt/kezelendő területek tartoznak. A kezelési egységek lehatárolása élőhelytípusok szerint történt. Az élőhelytípusok leírása az ÁNÉR2011 (Általános Nemzeti Élőhely-osztályozási Rendszer 2011-es verziója) szerint történt. A kezelési egységek határa nem feltétlenül követi az ingatlan-nyilvántartási határokat.

A kezelési egységeknél először a gazdálkodáshoz köthető általános kezelési javaslatok kerülnek meghatározásra, ha vannak ilyenek, majd következnek a gazdálkodáshoz köthető, kezelési egységre vonatkozó konkrét kezelési előírás-javaslatok. Ez utóbbiaknál először a kötelezően betartandó előírások szerepelnek, ha vannak ilyenek, majd a javasolt előírások.

A kezelési egységeket bemutató áttekintő térképek a 3.2.5.1.2. térképmellékletben találhatóak.

3.2.1. Élőhelyek kezelése

3.2.1.1. Gazdálkodáshoz nem köthető általános javaslatok

Fontos a földutak, nyiladékok folyamatos karbantartása, csak a meglévő nyomvonalak használata az utakkal szomszédos természetes növényzeten a taposási kár megelőzése érdekében.

3.2.1.2. Gazdálkodáshoz köthető kezelési javaslatok

Erdő- és mezőgazdálkodás:

Erdők:

A területen található őshonos erdők esetében kívánatos a bennük található idegenhonos fajok szelektív kitermelése, terjedésük megakadályozása. Cél a kizárólag ős- és tájhonos keményfás erdők kialakítása, amelyek sok fa- és cserjefajból állnak, elegyesek, többszintűek, többkorúak, őshonos fajokból álló gyepszinttel rendelkeznek, öreg, böhöncös, odvas fákat és lábön álló és/vagy fekvő holtfát is tartalmaznak.

A jelenleg idegenhonos állományok esetében cél az őshonos és tájhonos állományokra való fokozatos lecserélés.

Fontos az inváziós növényfajok elleni védekezés, lehetőség szerint mechanikus eszközökkel.

Az erdei ökoszisztémákhoz kapcsolódó fajok védelme érdekében cél a peszticidok, inszekticidok alkalmazásának elkerülése.

Az erdőkre vonatkozó konkrétabb célok és konkrét előírás javaslatok a kezelési egységeknél szerepelnek.

Gyeppek:

A tervezési területen található természetvédelmi jelentőséggel bíró gyeppek, tisztások esetében cél a tisztásként való fenntartás, a becserjésedés megakadályozása mechanikus módszerekkel, a gazdálkodási tevékenységhez kapcsolódó gépjármű használatból eredő taposási károk elkerülése, az inváziós fajok terjedésének megakadályozása.

3.2.1.2.1. KE1 kezelési egység

A) Kezelési egység meghatározása:

A kezelési egységbe összefüggő, alapvetően magasabb természetességű elegyes keményfás ligeterdő tömbök tartoznak, ún. történetileg idős erdők, ahol természetvédelmi szempontból rövidtávon cél a jelenleg jó természetességű keményfás ligeterdővel borított erdőrészek állapotának megőrzése, illetve javítása, míg hosszútávon a leromlott keményfás ligeterdők természetességének javítása. A kezelési egységbe olyan erdőrészek is tartoznak, ahol jelenleg nem a keményfás ligeterdő élőhely található, itt a természetes élőhely rekonstrukciója a cél.

A kezelési egységbe az erdőtömbökben található kisebb-nagyobb tisztások, gyepfoltok, nyiladékok, illetve szántóként, vadföldként hasznosított területek is beletartoznak. A kezelési egység összterülete 1176,4 ha.

B) Kezelési egység megfeleltetése/Érintettség vizsgálata:

a) Érintett ANÉR élőhelyek:

- B5 - nem zsombékoló magassárrétek
- D34 - mocsárrétek
- I1 - nedves felszínek természetes pionír növényzete
- J6 - keményfás ártéri erdők

- OB - jellegtelen üde gyepek
- OF - magaskórós ruderális gyomnövényzet
- OG - taposott gyomnövényzet és ruderális iszapnövényzet
- P1 - őshonos fafajú fiatalosok
- P2b - galagonyás-kökényes-borókás száraz cserjések
- P2c - idegenhonos cserje vagy japánkeserűfű fajok uralta állományok
- P8 - vágásterületek
- RA - őshonos fajú facsoportok, fasorok, erdőszávok
- RB - őshonos fafajú puhafás jellegtelen vagy pionír erdők
- RC - őshonos fafajú keményfás jellegtelen erdők
- S1 - ültetett akácok
- S2 - nemesnyárasok
- S3 - egyéb ültetett tájidegen lombos erdők
- S7 - nem őshonos fajú facsoportok, erdőszávok és fasorok
- T1 - egyéves, intenzív szántóföldi kultúrák
- T10 - fiatal parlag és ugar
- U9d - kisvizek
- U11 - út- és vasúthálózat

b) Érintett Natura 2000 élőhelyek:

- 91F0 - Keményfás ligeterdők nagy folyók mentén *Quercus robur*, *Ulmus laevis* és *Ulmus minor*, *Fraxinus excelsior* vagy *Fraxinus angustifolia* fajokkal (*Ulmion minoris*)
- 6440 - *Cnidion dubii* folyóvölgyeinek mocsárrétjei

c) Érintett közösségi jelentőségű fajok:

- dobozi pikkelyescsiga (*Hygromia kovacsi*)
- Stys-tarsza (*Isophya stysi*)
- nagy hőscincér (*Cerambyx cerdo*)
- nagy szarvasbogár (*Lucanus cervus*)
- skarlátbogár (*Cucujus cinnaberinus*)
- magyar tavaszi-fésűsbagoly (*Dioszeghyana schmidtii*)
- díszes tarkalepke (*Hypodryas maturna*)
- nagy szikibagoly (*Gortyna borelii*)
- sárga gyapjasszövő (*Eriogaster catax*)
- kis apollólepke (*Parnassius mnemosyne*)
- vöröshasú unka (*Bombina bombina*)
- nyugati piszedenevér (*Barbastella barbastellus*)
- hegyesorrú denevér (*Myotis blythii*)
- tavi denevér (*Myotis dasycneme*)
- csonkafülű denevér (*Myotis emarginatus*)
- közönséges denevér (*Myotis myotis*)
- nagyfülű denevér (*Myotis bechstenii*)
- kései denevér (*Eptesicus serotinus*)
- hosszúszárnyú denevér (*Miniopterus schreibersii*)
- Brandt-denevér (*Myotis brandtii*)
- vízi denevér (*Myotis daubentonii*)
- bajuszos denevér (*Myotis mystacinus*)
- horgasszörű denevér (*Myotis nattereri*)

- szőrös karú denevér (*Nyctalus leisleri*)
- korai denevér (*Nyctalus noctula*)
- fehérszélű denevér (*Pipistrellus kuhlii*)
- durvavitorlájú denevér (*Pipistrellus nathusii*)
- törpe denevér (*Pipistrellus pipistrellus*)
- szoprán törpedenevér (*Pipistrellus pygmaeus*)
- barna hosszúfülű-denevér (*Plecotus auritus*)
- szürke hosszúfülű-denevér (*Plecotus austriacus*)
- fehértorkú denevér (*Vespertilio murinus*)
- mogyorós pele (*Muscardinus avellanarius*)
- vadmacska (*Felis silvestris*)
- nyuszt (*Martes martes*)

d) Érintett egyéb kiemelt fajok:

- fehér madársisak (*Cephalanthera damasonium*)
- kardos madársisak (*Cephalanthera longifolia*)
- zöldes sarkvirág (*Platanthera chlorantha*)
- közönséges kígyónyelv (*Ophioglossum vulgatum*)
- békakonty (*Listera ovata*)
- ligeti csillagvirág (*Scilla vindobonensis*)
- pirítógyökér (*Tamus communis*)
- erdei estike (*Hesperis sylvestris*)
- odvas keltike (*Corydalis cava*)
- fátyolos nőszirm (*Iris spuria*)
- bújkáló avarszöcske (*Pholidoptera littoralis*)
- tavaszi gyapjasszövő (*Eriogaster lanestris*)
- réti sas (*Haliaeetus albicilla*)

C) Gazdálkodáshoz köthető általános kezelési javaslatok:

A KEI kezelési egységnél a fő célkitűzés a folytonos erdőborítás biztosítása, melynek természetvédelmi szempontból optimálisan javasolt módja a következő: a vágásos gazdálkodás megszüntetése, az alsó lombkoronaszint kialakítása, az elegyfajok bevitelére és az átmeneti üzemmód bevezetése (átmeneti üzemmód: az erdőgazdálkodás fő célja a vágásos üzemmódról az örökzöld üzemmódra való áttérés, a korábbi szakkifejezés szerinti átalakító üzemmód.) Azokban a fiatalosokban és középkorú állományokban, ahol jelenleg a keményfás ligeterdők fafajai mellett az élőhelyre nem jellemző, illetve idegenhonos fajok is előfordulnak, a tisztítások és gyérítések során a beavatkozást a ligeterdei fajok javára szükséges elvégezni. Az átmeneti üzemmód bevezetésére már alkalmas korú erdőrészekben a lécek kialakítása során a természetes élőhelyre nem jellemző fajokat el kell eltávolítani. Ezekben az erdőkben a véghasználatot el kell kerülni. Az erdőrészekben gondoskodni kell a második lombkoronaszint kialakításáról is. Azokban a részletekben, ahol jelenleg nem keményfás ligeterdő áll, hanem jellemzően valamilyen idegenhonos vagy tájidegen ültetvény, az üzemterv szerinti véghasználatot követően az elegyes keményfás ligeterdők fajokészletével kell a felújítást elvégezni, majd a folyamatos erdőborítás melletti gazdálkodásra áttérni. A kezelési egységen belül a következő erdőrészek esetében javasolt a gazdálkodás felhagyása, a faanyagtermelést nem szolgáló üzemmódra való áttérés: Gyula 3B, 3C, 35A, 30A részben, 100C részben, Doboz 16A, Békéscsaba 101A, 116A, Sarkad 31A, 38A, 38C, 40C.

D) Gazdálkodáshoz köthető, kezelési egységre vonatkozó konkrét kezelési előírás-javaslatok:

a) Kötelezően betartandó előírások:

- Az erdőről, az erdő védelméről és az erdőgazdálkodásról szóló 2009. évi XXXVII. törvény és végrehajtási rendeletei
- A Körös-Maros-közi és a Körös-vidéki erdészeti tervezési körzetben érvényes erdőterv
- Az érintett Vidékfejlesztési Programokban megfogalmazott intézkedések

b) Javasolt előírások:

Kód	Javasolt előírás megnevezése
E03	A közösségi jelentőségű élőhelyek vagy fajok megőrzése érdekében – az erdőterület erre alkalmas erdőrészeiben a folyamatos erdőborítást biztosító átmeneti, örökzöld vagy faanyagtermelést nem szolgáló üzemmódra való áttérés.*
E05	Erdészeti szempontból tájidegen fajok erdőtelepítésben való alkalmazásának mellőzése.
E06	Idegenhonos fajok telepítésének mellőzése.
E08	Rakodó, depónia kialakításának területi korlátozása (a közösségi jelentőségű élőhelyekre, illetve fajokra történő esetleges káros hatások miatt).
E09	A fakitermeléshez és anyagmozgatáshoz szükséges közelítő nyomok csak a közösségi jelentőségű fajok és élőhelyek védelmének figyelembe vételével.
E12	A tisztások fátlan állapotban tartása, tisztásként való további nyilvántartása.
E13	Állománynevelés során a nyiladékok és az állományszélek felé legalább 5 m széles erdőszegély létrehozásának elősegítése vagy a meglévők fenntartása. Az elő- és véghasználatok során az idegenhonos növények eltávolítása (az őshonos növényekre nézve kíméletes módszerekkel).**
E14	Állománynevelés során a nyiladékok és állományszélek felé – a díszes tarkalepke védelmében – legalább 10 m széles erdőszegély létrehozásának elősegítése vagy a meglévők fenntartása. Az elő- és véghasználatok során az idegenhonos növények eltávolítása (az őshonos növényekre nézve kíméletes módszerekkel).
E16	A gyérítések és véghasználatok során legalább 5 m ³ /ha álló és/vagy fekvő holtfa jelenlétének biztosítása.
E17	Az emberek testi épségét, közlekedést és épületeket nem veszélyeztető (az erdei élőhelyek fenntartását kiemelten szolgáló) lábon álló holtfák meghagyása.
E18	A ritka fajhoz tartozó, vagy odvas, vagy böhöncös, vagy idős vagy más okból értékes faegyedek kijelölése és megőrzése az elő- és véghasználatok során.
E25	Erdészeti termékek szállításának, faanyag közelítésének korlátozása gyepterületen, tisztáson (a közösségi jelentőségű élőhelyek és fajok védelme érdekében).
E26	Az előhasználatok során az elegyfa fajok alsó és felső lombkorona szintben hagyása, fenntartása, lehetőség szerint a természetes erdőtársulásra/közösségi jelentőségű élőhelyre jellemző összetételben, mennyiségben és többé-kevésbé egyenletes eloszlásban.
E27	A természetes erdőtársulás/közösségi jelentőségű élőhely megfelelő állományszerkezetének kialakítása érdekében a nevelővágások során az alsó lombkorona- és a cserjeszint kialakítása, a kialakult szintek megfelelő záródásának fenntartása.

E28	Természetes-, természetszerű- és származék természetességi állapotú erdőkben a nevelővágások során az idegenhonos fa- és cserjefajok egyedszámának minimális szintre szorítása, illetve lehetőség szerinti teljes eltávolítása.
E29	A vegyes összetételű faállományokban a nevelővágások során az idegenhonos fafajok eltávolítása.
E30	Az idegenhonos vagy tájidegen fafajokkal jellemezhető faállományokban a nevelővágások során az őshonos fafajok egyedeinek megőrzése az alsó- és a cserjeszintben is.
E38	Őshonos fafajú állományok véghasználata során átlagosan 5-20% területi lefedettséget biztosító mikroélőhelyek visszahagyása, lehetőleg az idős állomány összetételét jellemző formában.
E44	Fakitermelés augusztus 15. és február 1. között.
E50	A vágásterületen történő égetés mellőzése.
E54	Idegenhonos fafajú faállomány szerkezetátalakítása.
E57	Az erdőfelújításban, pótlásban, állománykiegészítésben kizárólag tájhonos fafaj alkalmazása.***
E58	Az erdőfelújítások során a természetes erdőtársulásnak megfelelő elegyfajok biztosítása.***
E62	Az idegenhonos és tájidegen fafajú faállományok véghasználata és felújítása során a természetes cserje- és lágyszárú szint kímélete, valamint a talajtakaró megóvása.
E64	Az idegenhonos és tájidegen fafajú erdők véghasználata során a tájhonos fafajok egyedeinek meghagyása (az alsó- és lehetőség szerint a cserjeszintben is).
E71	A tűzpásztákon, nyiladékokon az idegenhonos, agresszíven terjeszkedő növényfajok visszaszorítása.
E72	Lehetőség szerint mechanikai módszerek (pl. kézi cserjeirtás, szárzúzás, kaszálás) alkalmazandók agresszívan terjedő fajok visszaszorítására.
E75	Kártevők elleni védekezésnél kímélő technológiák és célirányos kijuttatás (területi lokalizáció, időszak megválasztása: életciklushoz kötött kijuttatás) alkalmazása.
E77	Az idegenhonos fa- és cserjefajok egyedeinek eltávolítása során tekintettel kell lenni a túlzott mértékű kitermelés okozta lékesedés elkerülésére a kitermelésre kerülő egyedek kijelölésével vagy a kitermelt idegenhonos fajok egyedeinek helyén, kézi munkával, talaj-előkészítés nélkül, mesterséges felújítás elvégzésével.
E81	Faanyag mozgatása csak kemény (száraz vagy fagyott) talajviszonyok mellett.
E83	Az erdőszegélyekben található intenzíven terjedő lágú és fásszárú fajok továbbterjedésének mechanikus módszerekkel (pl. kézi cserjeirtás, szárzúzás) történő megakadályozása.
E84	Fakitermelés tervezése során az érintett erdőrészek korosztály-eloszlásának javítása. Térben változó erélyű nevelővágások végzése, az alsó szint és az átlagkornál fiatalabb egyedek kímélete.
E85	A hagyásfák, hagyásfacsoportok fenntartása a fák természetes pusztulásáig.****
VA03	A területen szóró, vadetető, sózó nem létesíthető.*****

*E03: A faanyagtermelést nem szolgáló üzemmódra való áttérés a következő részletekre értendő: Gyula 3B, 3C, 35A, 30A részben, 100C részben, Doboz 16A, Békéscsaba 101A, 116A, Sarkad 31A, 38A, 38C, 40C. A kezelési egységbe tartozó többi részlet esetében az átmeneti üzemmódra való áttérés javasolt. Az átmeneti üzemmód magyarázata a kezelési egység leírásánál szerepel.

**E13: Kivéve a díszes tarkalepke élőhelyeit, ahol az E14 javaslat az érvényes.

***E57, E58: Ajánlott fajok: kocsányos tölgy, magyar kőris, vénic szil, mezei szil, mezei juhar, tatárjuhar.

****E85: Őshonos és tájhonos fa- és cserjefajokra értendő az előírás javaslat.

*****VA03: Azon tisztások, gyepfoltok területére értendő, ahol védett, közösségi jelentőségű vagy regionálisan jelentős természeti értékek fordulnak elő.

E) Élőhelyrekonstrukciós és élőhelyfejlesztési javaslatok:

A KE1 kezelési egység vonatkozásában élőhelyrekonstrukciós és élőhelyfejlesztési javaslatokat nem teszünk.

F) Kezelési javaslatok indoklása:

A kezelési egységben található erdők szerkezete, fajösszetétele csak részben mondható természetszerűnek. A kezelési egységben található közösségi jelentőségű erdei élőhelytípus (91F0 - Keményfás ligeterdők nagy folyók mentén *Quercus robur*, *Ulmus laevis* és *Ulmus minor*, *Fraxinus excelsior* vagy *Fraxinus angustifolia* fajokkal (*Ulmion minoris*) és az erdei ökoszisztémákhoz kötődő közösségi jelentőségű fajok, így a nagy hőscincér (*Cerambyx cerdo*), nagy szarvasbogár (*Lucanus cervus*), dobozi pikkelyescsiga (*Hygromia kovacsi*), Stys-tarsza (*Isophya stysi*), magyar tavaszi-fésűsbagoly (*Dioszeghyana schmidtii*), díszes tarkalepke (*Hypodryas maturna*), valamint denevérfajok, kiemelten a nyugati piszedenevér (*Barbastella barbastellus*) és a hegyesorru denevér (*Myotis blythii*) populációi állapotának fenntartása és javítása természetvédelmi szempontokat figyelembe vevő erdőgazdálkodással (amely többszintű, többkorú, őshonos és tájhonos fajokból álló lombkorona- és cserjeszinttel, természetszerű gyepszinttel rendelkező, fekvő és/vagy lábön álló holtfát, öreg, böhöncös, odvas fákat is tartalmazó keményfás jellegű erdők kialakítását célozza meg) és az inváziós és intenzíven terjedő fajok visszaszorításával lehetséges. A kezelési egységbe tartozó természetvédelmi szempontból értékes gyepterületek, tisztások fenntartása az ott előforduló védett és közösségi jelentőségű, elsősorban gerinctelen fajok védelme érdekében kiemelt fontosságú. A fenti előírás-javaslatok ezeket a célokat szolgálják.

3.2.1.2.2. KE2 kezelési egység

A) Kezelési egység meghatározása:

Ebbe a kezelési egységbe részben azok a történetileg idős erdők kerültek, melyek degradáltságuk vagy átalakítottságuk miatt a KE1 kezelési egységbe nem kerültek be. Másrészt olyan részletek, amik egyfajta védőzónát képeznek a KE1 kezelési egységbe tartozó erdők körül.

A kezelési egységbe az erdőtömbökben található kisebb-nagyobb tisztások, gyepfoltok, nyiladékok, illetve szántóként, vadföldként hasznosított területek is beletartoznak. A kezelési egység összterülete 1614,1 ha.

B) Kezelési egység megfeleltetése/Érintettség vizsgálata:

a) Érintett ÁNÉR élőhelyek:

- B5 - nem zsombékoló magassárrétek
- D34 - mocsárrétek
- II - nedves felszínnek természetes pionír növényzete
- J6 - keményfás ártéri erdők
- L5 - alföldi zárt kocsányos tölgyes
- OB - jellegtelen üde gyepek
- OC - jellegtelen száraz-félszáraz gyepek
- OF - magaskórós ruderalis gyomnövényzet
- OG - taposott gyomnövényzet és ruderalis iszapnövényzet

- P1 - őshonos fafajú fiatalosok
- P2b - galagonyás-kökényes-borókás száraz cserjések
- P2c - idegenhonos cserje vagy japánkeserűfű fajok uralta állományok
- P3 - újonnan létrehozott, őshonos vagy idegenhonos fafajú fiatal erdősítés
- P6 - parkok, kastélyparkok, arborétumok és temetők az egykori vegetáció maradványaival vagy regenerálódásával
- P8 - vágásterületek
- RA - őshonos fajú facsoportok, fasorok, erdősávok
- RB - őshonos fafajú puhafás jellegtelen vagy pionír erdők
- RC - őshonos fafajú keményfás jellegtelen erdők
- S1 - ültetett akácok
- S2 - nemesnyárasok
- S3 - egyéb ültetett tájidegen lombos erdők
- S6 - nem őshonos fajok spontán állományai
- S7 - nem őshonos fajú facsoportok, erdősávok és fasorok
- T1 - egyéves, intenzív szántóföldi kultúrák
- U8 - folyóvizek
- U9d - kisvizek
- U10 - tanyák, családi gazdaságok
- U11 - út- és vasúthálózat

b) Érintett Natura 2000 élőhelyek:

- 91F0 - Keményfás ligeterdők nagy folyók mentén *Quercus robur*, *Ulmus laevis* és *Ulmus minor*, *Fraxinus excelsior* vagy *Fraxinus angustifolia* fajokkal (*Ulmion minoris*)
- 6440 - *Cnidion dubii* folyóvízgyeinek mocsárrétjei

c) Érintett közösségi jelentőségű fajok:

- dobozi pikkelyescsiga (*Hygromia kovacsi*)
- Stys-tarsza (*Isophya stysi*)
- nagy hőscincér (*Cerambyx cerdo*)
- nagy szarvasbogár (*Lucanus cervus*)
- skarlátbogár (*Cucujus cinnaberinus*)
- magyar tavaszi-fésűsbagoly (*Dioszeghyana schmidtii*)
- díszes tarkalepke (*Hypodryas maturna*)
- nagy szikibagoly (*Gortyna borelii*)
- sárga gyapjasszövő (*Eriogaster catax*)
- kis apollólepke (*Parnassius mnemosyne*)
- vöröshasú unka (*Bombina bombina*)
- nyugati piszedenevér (*Barbastella barbastellus*)
- hegyesorrú denevér (*Myotis blythii*)
- tavi denevér (*Myotis dasycneme*)
- csonkafülű denevér (*Myotis emarginatus*)
- közönséges denevér (*Myotis myotis*)
- nagyfülű denevér (*Myotis bechstenii*)
- kései denevér (*Eptesicus serotinus*)
- hosszúszárnyú denevér (*Miniopterus schreibersii*)
- Brandt-denevér (*Myotis brandtii*)
- vízi denevér (*Myotis daubentonii*)

- bajuszos denevér (*Myotis mystacinus*)
- horgasszörű denevér (*Myotis nattereri*)
- szőrös karú denevér (*Nyctalus leisleri*)
- korai denevér (*Nyctalus noctula*)
- fehérszélű denevér (*Pipistrellus kuhlii*)
- durvavitorlájú denevér (*Pipistrellus nathusii*)
- törpe denevér (*Pipistrellus pipistrellus*)
- szoprán törpedenevér (*Pipistrellus pygmaeus*)
- barna hosszúfülű-denevér (*Plecotus auritus*)
- szürke hosszúfülű-denevér (*Plecotus austriacus*)
- fehértorkú denevér (*Vespertilio murinus*)
- mogyorós pele (*Muscardinus avellanarius*)
- vadmacska (*Felis silvestris*)
- nyuszt (*Martes martes*)

d) Érintett egyéb kiemelt fajok:

- fehér madársisak (*Cephalanthera damasonium*)
- kardos madársisak (*Cephalanthera longifolia*)
- zöldes sarkvirág (*Platanthera chlorantha*)
- közönséges kígyónyelv (*Ophioglossum vulgatum*)
- békakonty (*Listera ovata*)
- ligeti csillagvirág (*Scilla vindobonensis*)
- piritógyökér (*Tamus communis*)
- erdei estike (*Hesperis sylvestris*)
- odvas keltike (*Corydalis cava*)
- fátyolos nőszirm (*Iris spuria*)
- bújkáló avarszöcske (*Pholidoptera littoralis*)
- tavaszi gyapjasszövő (*Eriogaster lanestris*)

C) Gazdálkodáshoz köthető általános kezelési javaslatok:

A KE2 kezelési egységbe tartozó erdők nagy részében a következő kezelés javasolt hosszú távon: a jelenleginél természetközeli, kevésbé intenzív módon lehet folytatni a vágásos gazdálkodást. Hosszú távú cél, hogy az erdők természetességi állapota javuljon, továbbá egy kocsányos tölgy és magyar kőris uralta elegyes, kétszintes keményfás ligeterdő tömb jöjjön létre. A kevésbé intenzív erdőgazdálkodás úgy valósítható meg, hogy a jelenleg kocsányos tölgy és magyar kőris uralta állományok vágásérettségi korát 120 évre emelik, és egyszerre legfeljebb 2 hektár véghasználata végezhető el. Azokban az erdőrészekben, ahol számottevő természetes újulat van, javasolt a fokozatos felújítógátások alkalmazása is. Azokban az erdőrészekben, ahol jelenleg nem keményfás ligeterdő fajkészletű állományok állnak, az üzemterv szerinti véghasználatot el kell végezni, és a felújítást már az élőhelynek megfelelő fajkészlettel kell kivitelezni, majd az erdőt a későbbiekben a fentieknek megfelelően kezelni. A véghasználatokat követően teljes talajelőkészítés nem végezhető.

Néhány erdőrészlet esetében ebben a kezelési egységben is javasolt a faanyagtermelést nem szolgáló üzemmód bevezetése, ezek a részletek a következők: Békéscsaba 102B egy része, Doboz 41E.

D) Gazdálkodáshoz köthető, kezelési egységre vonatkozó konkrét kezelési előírás-javaslatok:

a) Kötelezően betartandó előírások:

- Az erdőről, az erdő védelméről és az erdőgazdálkodásról szóló 2009. évi XXXVII. törvény és végrehajtási rendeletei
- A Körös-Maros-közi és a Körös-vidéki erdészeti tervezési körzetben érvényes erdőterv
- Az érintett Vidékfejlesztési Programokban megfogalmazott intézkedések

b) Javasolt előírások:

Kód	Javasolt előírás megnevezése
E03	A közösségi jelentőségű élőhelyek vagy fajok megőrzése érdekében – az erdőterület erre alkalmas erdőrészléteiben a folyamatos erdőborítást biztosító átmeneti, örökerdő vagy faanyagtermelést nem szolgáló üzemmódra való áttérés.*
E05	Erdészeti szempontból tájidegen fafajok erdőtelepítésben való alkalmazásának mellőzése.
E06	Idegenhonos fafajok telepítésének mellőzése.
E08	Rakodó, depónia kialakításának területi korlátozása (a közösségi jelentőségű élőhelyekre, illetve fajokra történő esetleges káros hatások miatt).
E09	A fakitermeléshez és anyagmozgatáshoz szükséges közelítő nyomok csak a közösségi jelentőségű fajok és élőhelyek védelmének figyelembe vételével.
E12	A tisztások fátlan állapotban tartása, tisztásként való további nyilvántartása.
E13	Állománynevelés során a nyiladékok és az állományszélek felé legalább 5 m széles erdőszegély létrehozásának elősegítése vagy a meglévők fenntartása. Az elő- és véghasználatok során az idegenhonos növények eltávolítása (az őshonos növényekre nézve kíméletes módszerekkel).**
E14	Állománynevelés során a nyiladékok és állományszélek felé - a díszes tarkalepke védelmében - legalább 10 m széles erdőszegély létrehozásának elősegítése vagy a meglévők fenntartása. Az elő- és véghasználatok során az idegenhonos növények eltávolítása (az őshonos növényekre nézve kíméletes módszerekkel).
E16	A gyérítések és véghasználatok során legalább 5 m ³ /ha álló és/vagy fekvő holtfa jelenlétének biztosítása.
E17	Az emberek testi épségét, közlekedést és épületeket nem veszélyeztető (az erdei élőhelyek fenntartását kiemelten szolgáló) lábon álló holtfák meghagyása.
E18	A ritka fajhoz tartozó, vagy odvas, vagy böhöncös, vagy idős vagy más okból értékes faegyedek kijelölése és megőrzése az elő- és véghasználatok során.
E25	Erdészeti termékek szállításának, faanyag közelítésének korlátozása gyepterületen, tisztáson (a közösségi jelentőségű élőhelyek és fajok védelme érdekében).
E26	Az előhasználatok során az elegyfa fajok alsó és felső lombkorona szintben hagyása, fenntartása, lehetőség szerint a természetes erdőtársulásra/közösségi jelentőségű élőhelyre jellemző összetételben, mennyiségben és többé-kevésbé egyenletes eloszlásban.
E27	A természetes erdőtársulás/közösségi jelentőségű élőhely megfelelő állományszerkezetének kialakítása érdekében a nevelővágások során az alsó lombkorona- és a cserjeszint kialakítása, a kialakult szintek megfelelő záródásának fenntartása.

E28	Természetes-, természetszerű- és származék természetességi állapotú erdőkben a nevelővágások során az idegenhonos fa- és cserjefajok egyedszámának minimális szintre szorítása, illetve lehetőség szerinti teljes eltávolítása.
E29	A vegyes összetételű faállományokban a nevelővágások során az idegenhonos fafajok eltávolítása.
E30	Az idegenhonos vagy tájidegen fafajokkal jellemezhető faállományokban a nevelővágások során az őshonos fafajok egyedeinek megőrzése az alsó- és a cserjeszintben is.
E38	Őshonos fafajú állományok véghasználata során átlagosan 5-20% területi lefedettséget biztosító mikroélőhelyek visszahagyása, lehetőleg az idős állomány összetételét jellemző formában.
E44	Fakitermelés augusztus 15. és február 1. között.
E50	A vágásterületen történő égetés mellőzése.
E54	Idegenhonos fafajú faállomány szerkezetátalakítása.
E57	Az erdőfelújításban, pótlásban, állománykiegészítésben kizárólag tájhonos fafaj alkalmazása.***
E58	Az erdőfelújítások során a természetes erdőtársulásnak megfelelő elegyfajok biztosítása.***
E62	Az idegenhonos és tájidegen fafajú faállományok véghasználata és felújítása során a természetes cserje- és lágyszárú szint kímélete, valamint a talajtakaró megóvása.
E64	Az idegenhonos és tájidegen fafajú erdők véghasználata során a tájhonos fafajok egyedeinek meghagyása (az alsó- és lehetőség szerint a cserjeszintben is).
E71	A tűzpásztákon, nyiladékokon az idegenhonos, agresszíven terjeszkedő növényfajok visszaszorítása.
E72	Lehetőség szerint mechanikai módszerek (pl. kézi cserjeirtás, száruzás, kaszálás) alkalmazandók agresszívan terjedő fajok visszaszorítására.
E75	Kártevők elleni védekezésnél kímélő technológiák és célirányos kijuttatás (területi lokalizáció, időszak megválasztása: életciklushoz kötött kijuttatás) alkalmazása.
E77	Az idegenhonos fa- és cserjefajok egyedeinek eltávolítása során tekintettel kell lenni a túlzott mértékű kitermelés okozta lékesedés elkerülésére a kitermelésre kerülő egyedek kijelölésével vagy a kitermelt idegenhonos fajok egyedeinek helyén, kézi munkával, talaj-előkészítés nélkül, mesterséges felújítás elvégzésével.
E81	Faanyag mozgatása csak kemény (száraz vagy fagyott) talajviszonyok mellett.
E83	Az erdőszegélyekben található intenzíven terjedő lágú és fásszárú fajok továbbterjedésének mechanikus módszerekkel (pl. kézi cserjeirtás, száruzás) történő megakadályozása.
E84	Fakitermelés tervezése során az érintett erdőrészeket korosztály-eloszlásának javítása. Térben változó erélyű nevelővágások végzése, az alsó szint és az átlagkornál fiatalabb egyedek kímélete.

E85	A hagyásfák, hagyásfacsoportok fenntartása a fák természetes pusztulásáig.****
VA03	A területen szóró, vadetető, sózó nem létesíthető.*****

*E03: A kezelési egységbe tartozó keményfás ligeterdő állományok esetében hosszú távú célkitűzésként javasolt gazdálkodási forma néhány részlet kivételével a következő: (1) Vágásos gazdálkodás, tarvágással maximum 2 hektáron, 120 éves vágásfordulóval; (2) Vágásos gazdálkodás, felújítás fokozatos felújító vágással maximum 2 hektáron: Ott ahol számottevő természetes újulat van a keményfás ligeterdő állományokban. A fokozatos felújító vágás elnyújtása javasolt a törvény által megszabott felső határig. A faanyagtermelést nem szolgáló üzemmódra való áttérés a következő részletekre értendő: Békéscsaba 102B egy része, Doboz 41E.

**E13: Kivéve a díszes tarkalepke élőhelyeit, ahol az E14 javaslat az érvényes.

***E57, E58: Ajánlott fajok: kocsányos tölgy, magyar kőris, vénic szil, mezei szil, mezei juhar, tatárjuhar.

****E85: Őshonos és tájhonos fa- és cserjefajokra értendő az előírás javaslat.

*****VA03: Azon tisztások, gyepterületek területére értendő, ahol védett, közösségi jelentőségű vagy regionálisan jelentős természeti értékek fordulnak elő.

E) Élőhelyrekonstrukciós és élőhelyfejlesztési javaslatok:

A KE2 kezelési egység vonatkozásában élőhelyrekonstrukciós és élőhelyfejlesztési javaslatokat nem teszünk.

F) Kezelési javaslatok indoklása:

A kezelési egységben található erdők szerkezete, fajösszetétele csak részben mondható természetszerűnek. A kezelési egységben található közösségi jelentőségű erdei élőhelytípus (91F0 - Keményfás ligeterdők nagy folyók mentén *Quercus robur*, *Ulmus laevis* és *Ulmus minor*, *Fraxinus excelsior* vagy *Fraxinus angustifolia* fajokkal (*Ulmion minoris*) és az erdei ökoszisztémákhoz kötődő közösségi jelentőségű fajok, így a nagy hőscincér (*Cerambyx cerdo*), nagy szarvasbogár (*Lucanus cervus*), dobozi pikkelyescsiga (*Hygromia kovacsi*), Stys-tarsza (*Isophya stysi*), magyar tavaszi-fésűsbagoly (*Dioszeghyana schmidtii*), díszes tarkalepke (*Hypodryas maturna*), valamint erdei denevérfajok, különösen a nyugati pisedenevér (*Barbastella barbastellus*) és a hegyesorrú denevér (*Myotis blythii*) populációi állapotának fenntartása és javítása természetvédelmi szempontokat figyelembe vevő erdőgazdálkodással (amely többszintű, többkorú, őshonos és tájhonos fajokból álló lombkorona- és cserjeszinttel, természetszerű gyepszinttel rendelkező, fekvő és/vagy lábon álló holtfát, öreg, böhöncös, odvas fákat is tartalmazó keményfás jellegű erdők kialakítását célozza meg) és az inváziós és intenzíven terjedő fajok visszaszorításával lehetséges. A kezelési egységbe tartozó természetvédelmi szempontból értékes gyepterületek, tisztások fenntartása az ott előforduló védett és közösségi jelentőségű, elsősorban gerinctelen fajok védelme érdekében kiemelt fontosságú. A fenti előírás-javaslatok ezeket a célokat szolgálják.

3.2.1.2.3. KE3 kezelési egység

A) Kezelési egység meghatározása:

A kocsányos tölgy és magyar kőris uralta erdők dominanciája mellett ültetvényes erdőgazdálkodásnak, intenzívebb, a jelenlegi gyakorlat szerinti, vágásos gazdálkodásnak is teret engedő erdőtömbök tartoznak ebbe a kezelési egységbe. Nagyrészt olyan erdőrézletek tartoznak ide, amik hosszabb-rövidebb ideig gyepeként vagy szántóként voltak hasznosítva, tehát történetileg kevésbé idős vagy fiatal erdők. Emellett a sarkad-remetei vadaskerti erdőtömbök is ide kerültek, mert ugyan ott jelentős a történetileg idős erdők aránya, de a terület jelenlegi vadgazdálkodási célú hasznosítása miatt nincs értelme az 1. vagy 2. kezelési egységbe besorolni azokat a részeket.

A kezelési egységbe az erdőtömbökben található kisebb-nagyobb tisztások, gyepfoltok, nyiladékok, illetve szántóként, vadföldként hasznosított területek is beletartoznak. A kezelési egység összterülete 2745,2 ha.

B) Kezelési egység megfeleltetése/Érintettség vizsgálata:

a) Érintett ANÉR élőhelyek:

- B5 - nem zsombékoló magassásrétek
- D34 - mocsárrétek
- F2 - szikes rétek
- I1 - nedves felszínek természetes pionír növényzete
- J6 - keményfás ártéri erdők
- OB - jellegtelen üde gyepek
- OC - jellegtelen száraz-félszáraz gyepek
- OG - taposott gyomnövényzet és ruderalis iszapnövényzet
- P1 - őshonos fafajú fiatalosok
- P2a - üde és nedves cserjések
- P2b - galagonyás-kökényes-borókás száraz cserjések
- P2c - idegenhonos cserje vagy japánkeserűfű fajok uralta állományok
- P3 - újonnan létrehozott, őshonos vagy idegenhonos fafajú fiatal erdősítés
- P8 - vágásterületek
- RA - őshonos fajú facsoportok, fasorok, erdősávok
- RB - őshonos fafajú puhafás jellegtelen vagy pionír erdők
- RC - őshonos fafajú keményfás jellegtelen erdők
- S1 - ültetett akácok
- S2 - nemesnyárasok
- S3 - egyéb ültetett tájidegen lombos erdők
- S4 - ültetett erdei- és feketefenyvesek
- S5 - egyéb ültetett tájidegen fenyvesek
- S6 - nem őshonos fafajok spontán állományai
- S7 - nem őshonos fajú facsoportok, erdősávok és fasorok
- T1 - egyéves, intenzív szántóföldi kultúrák
- T2 - évelő, intenzív szántóföldi kultúrák
- U11 - út- és vasúthálózat

b) Érintett Natura 2000 élőhely:

- 91E0 - Enyves éger (*Alnus glutinosa*) és magas kőris (*Fraxinus excelsior*) alkotta ligeterdők (*Alno-Padion*, *Alnion incanae*, *Salicion albae*)
- 91F0 - Keményfás ligeterdők nagy folyók mentén *Quercus robur*, *Ulmus laevis* és *Ulmus minor*, *Fraxinus excelsior* vagy *Fraxinus angustifolia* fajokkal (*Ulmion minoris*)
- 91I0 - Euro-szibériai erdőssztyeppölgyesek tölgyfajokkal (*Quercus* spp.)
- 6440 - *Cnidion dubii* folyóvölgyeinek mocsárrétjei
- 1530 - pannon szikes sztyeppek és mocsarak

c) Érintett közösségi jelentőségű fajok:

- dobozi pikkelyescsiga (*Hygromia kovacsi*)
- Stys-tarsza (*Isophya stysi*)

- nagy hőscincér (*Cerambyx cerdo*)
- nagy szarvasbogár (*Lucanus cervus*)
- skarlátbogár (*Cucujus cinnaberinus*)
- magyar tavaszi-fésűsbagoly (*Dioszeghyana schmidtii*)
- díszes tarkalepke (*Hypodryas maturna*)
- nagy szikibagoly (*Gortyna borelii*)
- sárga gyapjasszövő (*Eriogaster catax*)
- kis apollólepke (*Parnassius mnemosyne*)
- vöröshasú unka (*Bombina bombina*)
- nyugati pizsedenevér (*Barbastella barbastellus*)
- hegyesorrú denevér (*Myotis blythii*)
- tavi denevér (*Myotis dasycneme*)
- csonkafülű denevér (*Myotis emarginatus*)
- közönséges denevér (*Myotis myotis*)
- nagyfülű denevér (*Myotis bechstenii*)
- kései denevér (*Eptesicus serotinus*)
- hosszúszárnyú denevér (*Miniopterus schreibersii*)
- Brandt-denevér (*Myotis brandtii*)
- vízi denevér (*Myotis daubentonii*)
- bajuszos denevér (*Myotis mystacinus*)
- horgasszörű denevér (*Myotis nattereri*)
- szőröskarú denevér (*Nyctalus leisleri*)
- korai denevér (*Nyctalus noctula*)
- fehérszélű denevér (*Pipistrellus kuhlii*)
- durvavitorlájú denevér (*Pipistrellus nathusii*)
- törpe denevér (*Pipistrellus pipistrellus*)
- szoprán törpedenevér (*Pipistrellus pygmaeus*)
- barna hosszúfülű-denevér (*Plecotus auritus*)
- szürke hosszúfülű-denevér (*Plecotus austriacus*)
- fehértorkú denevér (*Vespertilio murinus*)
- mogyorós pele (*Muscardinus avellanarius*)
- vadmacska (*Felis silvestris*)
- nyuszt (*Martes martes*)

d) Érintett egyéb kiemelt fajok:

- fehér madársisak (*Cephalanthera damasonium*)
- kardos madársisak (*Cephalanthera longifolia*)
- zöldes sarkvirág (*Platanthera chlorantha*)
- közönséges kígyónyelv (*Ophioglossum vulgatum*)
- békakonty (*Listera ovata*)
- ligeti csillagvirág (*Scilla vindobonensis*)
- pirítógyökér (*Tamus communis*)
- erdei estike (*Hesperis sylvestris*)
- odvas keltike (*Corydalis cava*)
- fátyolos nőszirm (*Iris spuria*)
- bújkáló avarszöcske (*Pholidoptera littoralis*)
- tavaszi gyapjasszövő (*Eriogaster lanestris*)

C) Gazdálkodáshoz köthető általános kezelési javaslatok:

A 3. kezelési egységbe sorolt erdőkben a jelenlegihez hasonló intenzitású vágásos gazdálkodás fenntartása a cél. Ezeken a területeken is a kocsányos tölgy és a magyar kőris uralta, elegyes, legalább kétszintes keményfás ligeterdők dominanciáját kell elérni, illetve megtartani, de emellett, ha gazdálkodási szempontból feltétlenül indokolt, akkor az elegyetlen fekete dió, esetleg vörös tölgy ültetvények is itt alakíthatók ki, illetve őrizhetők meg. Az ide sorolt erdők esetében a 90–100 éves vágásforduló is elfogadható, legfeljebb 5 hektáros véghasználati területekkel, és a felújítások teljes talajelőkészítésének mellőzésével. Javasolt, hogy azokban az erdőrészekben, ahol a természetes újulat számottevő, a fokozatos felújítógátást alkalmazzák, és a felújítást a természetes újulatra alapozzák. Az ide sorolt, nem ültetvényszerű erdők esetében is cél az elegyes állományok és a második lombkoronaszint, illetve a térbeli mozaikosság kialakítása.

D) Gazdálkodáshoz köthető, kezelési egységre vonatkozó konkrét kezelési előírás-javaslatok:

a) Kötelezően betartandó előírások:

- Az erdőről, az erdő védelméről és az erdőgazdálkodásról szóló 2009. évi XXXVII. törvény és végrehajtási rendeletei
- A Körös-Maros-közi és Körös-vidéki erdészeti tervezési körzetben érvényes erdőterv
- Az érintett Vidékfejlesztési Programokban megfogalmazott intézkedések

b) Javasolt előírások:

Kód	Javasolt előírás megnevezése
E05	Erdészeti szempontból tájidegen fajok erdőtelepítésben való alkalmazásának mellőzése.
E06	Idegenhonos fajok telepítésének mellőzése.
E08	Rakodó, depónia kialakításának területi korlátozása (a közösségi jelentőségű élőhelyekre, illetve fajokra történő esetleges káros hatások miatt).
E09	A fakitermeléshez és anyagmozgatáshoz szükséges közelítő nyomok csak a közösségi jelentőségű fajok és élőhelyek védelmének figyelembe vételével.
E12	A tisztások fátlan állapotban tartása, tisztásként való további nyilvántartása.
E13	Állománynevelés során a nyiladékok és az állományszélek felé legalább 5 m széles erdőszegély létrehozásának elősegítése vagy a meglévők fenntartása. Az elő- és véghasználatok során az idegenhonos növények eltávolítása (az őshonos növényekre nézve kíméletes módszerekkel).*
E14	Állománynevelés során a nyiladékok és állományszélek felé - a díszes tarkalepke védelmében - legalább 10 m széles erdőszegély létrehozásának elősegítése vagy a meglévők fenntartása. Az elő- és véghasználatok során az idegenhonos növények eltávolítása (az őshonos növényekre nézve kíméletes módszerekkel).
E16	A gyérítések és véghasználatok során legalább 5 m ³ /ha álló és/vagy fekvő holtfa jelenlétének biztosítása.

E17	Az emberek testi épségét, közlekedést és épületeket nem veszélyeztető (az erdei élőhelyek fenntartását kiemelten szolgáló) lábon álló holtfák meghagyása.
E18	A ritka fajhoz tartozó, vagy odvas, vagy böhöncös, vagy idős vagy más okból értékes faegyedek kijelölése és megőrzése az elő- és véghasználatok során.
E25	Erdészeti termékek szállításának, faanyag közelítésének korlátozása gyepterületen, tisztáson (a közösségi jelentőségű élőhelyek és fajok védelme érdekében).
E26	Az előhasználatok során az elegyfa fajok alsó és felső lombkorona szintben hagyása, fenntartása, lehetőség szerint a természetes erdőtársulásra/közösségi jelentőségű élőhelyre jellemző összetételben, mennyiségben és többé-kevésbé egyenletes eloszlásban.
E27	A természetes erdőtársulás/közösségi jelentőségű élőhely megfelelő állományszerkezetének kialakítása érdekében a nevelővágások során az alsó lombkorona- és a cserjeszint kialakítása, a kialakult szintek megfelelő záródásának fenntartása.
E28	Természetes-, természetszerű- és származék természetességi állapotú erdőkben a nevelővágások során az idegenhonos fa- és cserjefajok egyedszámának minimális szintre szorítása, illetve lehetőség szerinti teljes eltávolítása.
E29	A vegyes összetételű faállományokban a nevelővágások során az idegenhonos fafajok eltávolítása.
E30	Az idegenhonos vagy tájidegen fafajokkal jellemezhető faállományokban a nevelővágások során az őshonos fafajok egyedeinek megőrzése az alsó- és a cserjeszintben is.
E38	Őshonos fafajú állományok véghasználata során átlagosan 5-20% területi lefedettséget biztosító mikroélőhelyek visszahagyása, lehetőleg az idős állomány összetételét jellemző formában.
E41	A fakitermelés elvégzésére idő- és térbeli korlátozás megállapítása.**
E45	Fakitermelés augusztus 15. és szeptember 30. között.
E50	A vágásterületen történő égetés mellőzése.
E54	Idegenhonos fafajú faállomány szerkezetátalakítása.
E57	Az erdőfelújításban, pótlásban, állománykiegészítésben kizárólag tájhonos fafaj alkalmazása.***
E58	Az erdőfelújítások során a természetes erdőtársulásnak megfelelő elegyfajok biztosítása.***
E62	Az idegenhonos és tájidegen fafajú faállományok véghasználata és felújítása során a természetes cserje- és lágyszárú szint kímélete, valamint a talajtakaró megóvása.
E64	Az idegenhonos és tájidegen fafajú erdők véghasználata során a tájhonos fafajok egyedeinek meghagyása (az alsó- és lehetőség szerint a cserjeszintben is).

E71	A tűzpásztákon, nyiladékokon az idegenhonos, agresszíven terjeszkedő növényfajok visszaszorítása.
E72	Lehetőség szerint mechanikai módszerek (pl. kézi cserjeirtás, száruzás, kaszálás) alkalmazandók agresszívan terjedő fajok visszaszorítására.
E75	Kártevők elleni védekezésnél kímélő technológiák és célirányos kijuttatás (területi lokalizáció, időszak megválasztása: életciklushoz kötött kijuttatás) alkalmazása.
E81	Faanyag mozgatása csak kemény (száraz vagy fagyott) talajviszonyok mellett.
E83	Az erdőszegélyekben található intenzíven terjedő lágy és fásszárú fajok továbbterjedésének mechanikus módszerekkel (pl. kézi cserjeirtás, száruzás) történő megakadályozása.
E84	Fakitermelés tervezése során az érintett erdőrészek korosztály-eloszlásának javítása. Térben változó erélyű nevelővágások végzése, az alsó szint és az átlagkornál fiatalabb egyedek kímélete.
E85	A hagyásfák, hagyásfacsoportok fenntartása a fák természetes pusztulásáig.****
VA03	A területen szóró, vadetető, sózó nem létesíthető.*****

*E13: Kivéve a díszes tarkalepke élőhelyeit, ahol az E14 javaslat az érvényes.

**E41: A kezelési egységbe tartozó keményfás ligeterdő állományok esetében hosszú távú célkitűzésként javasolt gazdálkodási forma a következő: (1) Vágásos gazdálkodás, tarvágással maximum 5 hektáron, 120 éves vágásfordulóval; (2) Vágásos gazdálkodás, felújítás fokozatos felújító vágással maximum 5 hektáron: Ott ahol számottevő természetes újulat van a keményfás ligeterdő állományokban. A fokozatos felújító vágás elnyújtása javasolt a törvény által megszabott felső határig.

***E57, E58: Ajánlott fajok: kocsányos tölgy, magyar kőris, vénic szil, mezei szil, mezei juhar, tatárjuhar.

****E85: Őshonos és tájhonos fa- és cserjefajokra értendő az előírás javaslat.

*****VA03: Azon tisztások, gyepfoltok területére értendő, ahol védett, közösségi jelentőségű vagy regionálisan jelentős természeti értékek fordulnak elő.

E) Élőhelyrekonstrukciós és élőhelyfejlesztési javaslatok:

A KE3 kezelési egység vonatkozásában élőhelyrekonstrukciós és élőhelyfejlesztési javaslatokat nem teszünk.

F) Kezelési javaslatok indoklása:

A kezelési egységben található erdők szerkezete, fajösszetétele csak részben mondható természetszerűnek. A kezelési egységben található közösségi jelentőségű erdei élőhelytípus (91F0 - Keményfás ligeterdők nagy folyók mentén *Quercus robur*, *Ulmus laevis* és *Ulmus minor*, *Fraxinus excelsior* vagy *Fraxinus angustifolia* fajokkal (*Ulmion minoris*) és az erdei ökoszisztémákhoz kötődő közösségi jelentőségű fajok, így a nagy hőscincér (*Cerambyx cerdo*), nagy szarvasbogár (*Lucanus cervus*), dobozi pikkelyescsiga (*Hygromia kovacsi*), Stys-tarsza (*Isophya stysi*), magyar tavaszi-fésűsbagoly (*Dioszeghyana schmidtii*), díszes tarkalepke (*Hypodryas maturna*), valamint erdei denevér fajok, kiemelten a nyugati piszedenevér (*Barbastella barbastellus*) és a hegyesorrú denevér (*Myotis blythii*) populációi állapotának fenntartása és javítása természetvédelmi szempontokat figyelembe vevő erdőgazdálkodással (amely többszintű, többkorú, őshonos és tájhonos fajokból álló lombkorona- és cserjeszinttel, természetszerű gyepszinttel rendelkező, fekvő és/vagy lábon álló holtfát, öreg, böhöncös, odvas fákat is tartalmazó keményfás jellegű erdők kialakítását célozza meg) és az inváziós és intenzíven terjedő fajok visszaszorításával lehetséges. A kezelési egységbe tartozó

természetvédelmi szempontból értékes gyepterületek, tisztások fenntartása az ott előforduló védett és közösségi jelentőségű, elsősorban gerinctelen fajok védelme érdekében kiemelt fontosságú. A fenti előírás-javaslatok ezeket a célokat szolgálják.

3.2.1.2.4. KE4 kezelési egység

A) Kezelési egység meghatározása:

Sziki tölgyes jellegű erdők és sziki magaskórós tisztások tartoznak ebbe a kezelési egységbe, melyek a gelvácsi, fácánosi, pósteleki és hajlási erdőtömbökben találhatóak. A hajlási állomány néhány évtizedes telepítés eredménye, míg a pósteleki, illetve a fácánosi foltok idősebbek. A kezelési egység összterülete 36,6 ha.

B) Kezelési egység megfeleltetése/Érintettség vizsgálata:

a) Érintett ÁNÉR élőhelyek:

- F3 - kocsordos-őszirózsás sziki magaskórósok, rétsztyepek
- M3 - nyílt sziki tölgyesek

b) Érintett Natura 2000 élőhely:

- 91I0 - Euro-szibériai erdőssztyepp-tölgyesek tölgyfajokkal (*Quercus* spp.)
- 1530 - pannon szikes sztyepek és mocsarak

c) Érintett közösségi jelentőségű fajok:

- dobozi pikkelyescsiga (*Hygromia kovacsi*)
- Stys-tarsza (*Isophya stysi*)
- nagy hőscincér (*Cerambyx cerdo*)
- nagy szarvasbogár (*Lucanus cervus*)
- skarlátbogár (*Cucujus cinnaberinus*)
- nagy szikibagoly (*Gortyna borelii*)
- kis apollólepke (*Parnassius mnemosyne*)
- vöröshasú unka (*Bombina bombina*)
- nyugati piszedenevér (*Barbastella barbastellus*)
- hegyesorrú denevér (*Myotis blythii*)
- tavi denevér (*Myotis dasycneme*)
- csonkafülű denevér (*Myotis emarginatus*)
- közönséges denevér (*Myotis myotis*)
- nagyfülű denevér (*Myotis bechstenii*)
- kései denevér (*Eptesicus serotinus*)
- hosszúsárnyú denevér (*Miniopterus schreibersii*)
- Brandt-denevér (*Myotis brandtii*)
- vízi denevér (*Myotis daubentonii*)
- bajuszos denevér (*Myotis mystacinus*)
- horgasszórú denevér (*Myotis nattereri*)
- szőröskarú denevér (*Nyctalus leisleri*)
- korai denevér (*Nyctalus noctula*)
- fehérszélű denevér (*Pipistrellus kuhlii*)

- durvavitorlájú denevér (*Pipistrellus nathusii*)
- törpe denevér (*Pipistrellus pipistrellus*)
- szoprán törpedenevér (*Pipistrellus pygmaeus*)
- barna hosszúfülű-denevér (*Plecotus auritus*)
- szürke hosszúfülű-denevér (*Plecotus austriacus*)
- fehértorkú denevér (*Vespertilio murinus*)

d) Érintett egyéb kiemelt fajok:

- zöldes sarkvirág (*Platanthera chlorantha*)
- erdei estike (*Hesperis sylvestris*)
- fátyolos nőszirm (*Iris spuria*)

C) Gazdálkodáshoz köthető általános kezelési javaslatok:

A 4. kezelési egységbe tartozó erdők nem bírnak számottevő gazdasági értékkel, ezért javasolt az állományokban történő gazdálkodás felhagyása, a faanyagtermelést nem szolgáló üzemmód bevezetése. Az élőhelyek fenntartásának egyetlen feltétele az inváziós fajok visszaszorítása.

D) Gazdálkodáshoz köthető, kezelési egységre vonatkozó konkrét kezelési előírás-javaslatok:

a) Kötelezően betartandó előírások:

- Az erdőről, az erdő védelméről és az erdőgazdálkodásról szóló 2009. évi XXXVII. törvény és végrehajtási rendeletei
- A Körös-Maros-közi erdészeti tervezési körzetben érvényes erdőterv

b) Javasolt előírások:

Kód	Javasolt előírás megnevezése
E03	A közösségi jelentőségű élőhelyek vagy fajok megőrzése érdekében – az erdőterület erre alkalmas erdőrészeiben a folyamatos erdőborítást biztosító átmeneti, örökerdő vagy faanyagtermelést nem szolgáló üzemmódra való áttérés.*
E08	Rakodó, depónia kialakításának területi korlátozása (a közösségi jelentőségű élőhelyekre, illetve fajokra történő esetleges káros hatások miatt).
E10	Meghatározott erdőrészekben az élőhelyek és fajok védelme érdekében teljes érintetlenség biztosítása az inváziós növényfajok eltávolítására vonatkozó tevékenység kivételével.
E12	A tisztások fátlan állapotban tartása, tisztásként való további nyilvántartása.
E25	Erdészeti termékek szállításának, faanyag közelítésének korlátozása gyepterületen, tisztáson (a közösségi jelentőségű élőhelyek és fajok védelme érdekében).
E71	A tűzpásztákon, nyiladékokon az idegenhonos, agresszíven terjeszkedő növényfajok visszaszorítása.
E72	Lehetőség szerint mechanikai módszerek (pl. kézi cserjeirtás, száruzás, kaszálás) alkalmazandók agresszívan terjedő fajok visszaszorítására.

E75	Kártevők elleni védekezésnél kímélő technológiák és célirányos kijuttatás (területi lokalizáció, időszak megválasztása: életciklushoz kötött kijuttatás) alkalmazása.
E83	Az erdőszegélyekben található intenzíven terjedő lágy és fásszárú fajok továbbterjedésének mechanikus módszerekkel (pl. kézi cserjeirtás, száruzás) történő megakadályozása.
VA03	A területen szóró, vadetető, sózó nem létesíthető.**

*E03: A faanyagtermelést nem szolgáló üzemmódra való áttérés a javasolt, egyedüli beavatkozásként az inváziós és intenzíven terjedő fajok visszaszorítása támogatandó.

***VA03: Azon tisztások, gyepfoltok területére értendő, ahol védett, közösségi jelentőségű vagy regionálisan jelentős természeti értékek fordulnak elő.

E) Élőhelyrekonstrukciós és élőhelyfejlesztési javaslatok:

A KE4 kezelési egység vonatkozásában élőhelyrekonstrukciós és élőhelyfejlesztési javaslatokat nem teszünk.

F) Kezelési javaslatok indoklása:

A kezelési egységben található erdők sziki tölgyes állományok, amik Magyarországon ritka, természetvédelmi szempontból értékes élőhelyek. Az ebbe a kezelési egységbe sorolt erdőrészek nem bírnak számottevő gazdasági értékkel. A fentiekre tekintettel javasolt az állományokban történő gazdálkodás felhagyása. Az élőhelyek fenntartásának egyetlen feltétele az inváziós fajok visszaszorítása. A kezelési egységben található közösségi jelentőségű élőhelytípusok (9110 - Euro-szibériai erdőssztyepptölgyesek tölgyfajokkal (*Quercus* spp.), valamint 1530 - pannon szikes sztyeppek és mocsarak) és az erdei ökoszisztémákhoz kötődő közösségi jelentőségű fajok, így a nagy hősincér (*Cerambyx cerdo*), nagy szarvasbogár (*Lucanus cervus*), dobozi pikkelyescsiga (*Hygromia kovacsi*), Stys-tarsza (*Isophya stysi*), magyar tavaszi-fésűsbagoly (*Dioszeghyana schmidtii*), díszes tarkalepke (*Hypodryas maturna*), valamint erdei denevérfajok, különösen a nyugati piszedenevér (*Barbastella barbastellus*) és a hegyesorrú denevér (*Myotis blythii*) populációi állapotának fenntartása és javítása az erdőgazdálkodás felhagyásával és az inváziós és intenzíven terjedő fajok visszaszorításával lehetséges. A kezelési egységbe tartozó természetvédelmi szempontból értékes gyepterületek, tisztások fenntartása az ott előforduló védett és közösségi jelentőségű, elsősorban gerinctelen fajok védelme érdekében kiemelt fontosságú. A fenti előírás-javaslatok ezeket a célokat szolgálják.

3.2.1.2.5. KE5 kezelési egység

A) Kezelési egység meghatározása:

A Mályvádi-erdőtömbben található Bányaréti őstölgyes és potenciális rekonstrukciós területe tartozik ebbe a kezelési egységbe. A Bányarét egy fáslegelő jellegű terület. A terület egy kis részét, a Gyula 30C erdőrészt, ahol a legtöbb matuzsálemi tölgy példány áll, 1989-ben Mályvád-Bányaréti Őstölgyes néven helyi jelentőségű természetvédelmi területté nyilvánították. A kezelési egység összterülete 24,7 ha.

B) Kezelési egység megfeleltetése/Érintettség vizsgálata:

a) Érintett ÁNÉR élőhelyek:

- J6 - keményfás ártéri erdők
- S3 - egyéb ültetett tájidegen lombos erdők

b) Érintett Natura 2000 élőhely:

- 91F0 - Keményfás ligeterdők nagy folyók mentén *Quercus robur*, *Ulmus laevis* és *Ulmus minor*, *Fraxinus excelsior* vagy *Fraxinus angustifolia* fajokkal (*Ulmion minoris*)

c) Érintett közösségi jelentőségű fajok:

- nyugati piszedenevér (*Barbastella barbastellus*)
- hegyesorrú denevér (*Myotis blythii*)
- tavi denevér (*Myotis dasycneme*)
- csonkafülű denevér (*Myotis emarginatus*)
- közönséges denevér (*Myotis myotis*)
- nagyfülű denevér (*Myotis bechstenii*)
- kései denevér (*Eptesicus serotinus*)
- hosszúszárný denevér (*Miniopterus schreibersii*)
- Brandt-denevér (*Myotis brandtii*)
- vízi denevér (*Myotis daubentonii*)
- bajszos denevér (*Myotis mystacinus*)
- horgasszörű denevér (*Myotis nattereri*)
- szőröskarú denevér (*Nyctalus leisleri*)
- korai denevér (*Nyctalus noctula*)
- fehérszélű denevér (*Pipistrellus kuhlii*)
- durvavitorlájú denevér (*Pipistrellus nathusii*)
- törpe denevér (*Pipistrellus pipistrellus*)
- szoprán törpedenevér (*Pipistrellus pygmaeus*)
- barna hosszúfűlű-denevér (*Plecotus auritus*)
- szürke hosszúfűlű-denevér (*Plecotus austriacus*)
- fehértorkú denevér (*Vespertilio murinus*)

C) Gazdálkodáshoz köthető általános kezelési javaslatok:

A kezelési egységet érintően gazdálkodáshoz köthető általános kezelési javaslatot nem teszünk.

D) Gazdálkodáshoz köthető, kezelési egységre vonatkozó konkrét kezelési előírás-javaslatok:

a) Kötelezően betartandó előírások:

- Az erdőről, az erdő védelméről és az erdőgazdálkodásról szóló 2009. évi XXXVII. törvény és végrehajtási rendeletei
- A Körös-Maros-közi erdészeti tervezési körzetben érvényes erdőterv

b) Javasolt előírások:

Kód	Javasolt előírás megnevezése
E03	A közösségi jelentőségű élőhelyek vagy fajok megőrzése érdekében – az erdőterület erre alkalmas erdőrészeiben a folyamatos erdőborítást biztosító átmeneti, örökerdő vagy faanyagtermelést nem szolgáló üzemmódra való áttérés.*
E08	Rakodó, depónia kialakításának területi korlátozása (a közösségi jelentőségű élőhelyekre, illetve fajokra történő esetleges káros hatások miatt).
E10	Meghatározott erdőrészekben az élőhelyek és fajok védelme érdekében teljes érintetlenség biztosítása az inváziós növényfajok eltávolítására vonatkozó tevékenység kivételével.
E11	A fával nem, vagy részben fedett területek egyéb részleteként (tisztás, cserjés, nyiladék, erdei vízfolyás és tó, kopár) történő lehatárolása, szükség esetén az erdőrészlet megosztásával.**
E25	Erdészeti termékek szállításának, faanyag közelítésének korlátozása gyepterületen, tisztáson (a közösségi jelentőségű élőhelyek és fajok védelme érdekében).
E71	A tűzpásztákon, nyiladékokon az idegenhonos, agresszíven terjeszkedő növényfajok visszaszorítása.
E72	Lehetőség szerint mechanikai módszerek (pl. kézi cserjeirtás, száruzás, kaszálás) alkalmazandók agresszívan terjedő fajok visszaszorítására.
E75	Kártevők elleni védekezésnél kímélő technológiák és célirányos kijuttatás (területi lokalizáció, időszak megválasztása: életciklushoz kötött kijuttatás) alkalmazása.
E83	Az erdőszegélyekben található intenzíven terjedő lágymű és fás szárú fajok továbbterjedésének mechanikus módszerekkel (pl. kézi cserjeirtás, száruzás) történő megakadályozása.
VA03	A területen szóró, vadetető, sózó nem létesíthető.***

*A faanyagtermelést nem szolgáló üzemmódra való áttérés javasolt minden erdőrészletben.

**Az érintett erdőrészek mindegyikének tisztásként történő nyilvántartása javasolt.

***Tisztások, gyepfoltok területére értendő.

E) Élőhelyrekonstrukciós és élőhelyfejlesztési javaslatok:

A Gyula 29A, Gyula 29B erdőrészek, illetve a 30A erdőrészlet nyugati szegélye, és déli egyharmada esetében természetvédelmi és gazdasági szempontból is indokolt volna a fáslegelő rekonstrukciója, melynek javasolt módja a következő: A terület átvezetése tisztássá, az idegenhonos fajok eltávolítása, az őshonos fajok egyedek kímélete mellett, majd az így kialakított területen, attól függően, hogy mennyi őshonos faegyed maradt, elszórva fák telepítése, különös tekintettel a vadkörte és vadalmára, de egyéb, a területen őshonos fajok is ültetendők.

F) Kezelési javaslatok indoklása:

A kezelési egységbe tartozó erdőrészek helyén már a II. katonai felmérés során is jelöltek egy nagyobb kiterjedésű, magánosan álló fákkal tarkított gyepterületet, a III. katonai felmérés térképe már a nevét is közli, ez a Bányarét, egy fáslegelő. A környező erdőrészekben a mai napig felismerhetők az egykori fáslegelő nyomai, az adott erdőrészletben álló idősebb kocsányos tölgyek, vadkörte, melyek terebélyes koronáiról

látszik, hogy hosszú ideig szabadállásban álltak. A rekonstrukcióval érintett erdőrészek esetében jelenleg inváziós és intenzíven terjedő fajok uralkodnak (amerikai kőris, zöld juhar, gyalogakác). Az egykori fáslegelő faegyedei szálanként még megtalálhatók a területen. A fáslegelő rekonstrukciója azért indokolt, mert a területen ez az élőhely legalább egy évszázadig megtalálható volt, a mozaikos tájszerkezet részét képezte, ahogyan képezné ma is.

3.2.1.2.6. KE6 kezelési egység

A) Kezelési egység meghatározása:

A pósteleki Wenckheim-kastély parkja tartozik ebbe a kezelési egységbe. A kezelési egység összterülete 8,9 ha.

B) Kezelési egység megfeleltetése/Érintettség vizsgálata:

a) Érintett ÁNÉR élőhelyek:

- P6 - parkok, kastélyparkok, arborétumok és temetők az egykori vegetáció maradványaival vagy regenerálódásával

b) Érintett Natura 2000 élőhely:

Közösségi jelentőségű élőhelytípussal nem érintett a kezelési egység.

c) Érintett közösségi jelentőségű fajok:

- nagy höscincér (*Cerambyx cerdo*)
- nyugati piszedenevér (*Barbastella barbastellus*)
- hegyesorrú denevér (*Myotis blythii*)
- tavi denevér (*Myotis dasycneme*)
- csonkafülű denevér (*Myotis emarginatus*)
- közönséges denevér (*Myotis myotis*)
- nagyfülű denevér (*Myotis bechstenii*)
- kései denevér (*Eptesicus serotinus*)
- hosszúszárný denevér (*Miniopterus schreibersii*)
- Brandt-denevér (*Myotis brandtii*)
- vízi denevér (*Myotis daubentonii*)
- bajuszos denevér (*Myotis mystacinus*)
- horgasszörű denevér (*Myotis nattereri*)
- szőröskarú denevér (*Nyctalus leisleri*)
- korai denevér (*Nyctalus noctula*)
- fehérszélű denevér (*Pipistrellus kuhlii*)
- durvavitorlájú denevér (*Pipistrellus nathusii*)
- törpe denevér (*Pipistrellus pipistrellus*)
- szoprán törpedenevér (*Pipistrellus pygmaeus*)
- barna hosszúfülű-denevér (*Plecotus auritus*)
- szürke hosszúfülű-denevér (*Plecotus austriacus*)
- fehértorkú denevér (*Vespertilio murinus*)

C) Gazdálkodáshoz köthető általános kezelési javaslatok:

A park természetvédelmi szempontú kezelése az idős fák megőrzésében, ápolásában kell, hogy megnyilvánuljon. A park sok helyen elhanyagolt, elvadult, az ilyen részek már a regenerálódó keményfalíget vonásait hordozzák. Természetvédelmi szempontból ezeknek az inváziós és intenzíven terjedő fajok irtása melletti magára hagyás az indokolt.

D) Gazdálkodáshoz köthető, kezelési egységre vonatkozó konkrét kezelési előírás-javaslatok:

a) Kötelezően betartandó előírások:

- Az erdőről, az erdő védelméről és az erdőgazdálkodásról szóló 2009. évi XXXVII. törvény és végrehajtási rendeletei
- A Körös-Maros-közi erdészeti tervezési körzetben érvényes erdőterv

b) Javasolt előírások:

Kód	Javasolt előírás megnevezése
E72	Lehetőség szerint mechanikai módszerek (pl. kézi cserjeirtás, száruzás, kaszálás) alkalmazandók agresszívan terjedő fajok visszaszorítására.
E87	Faanyagtermelést nem szolgáló üzemmód fenntartása.

E) Élőhelyrekonstrukciós és élőhelyfejlesztési javaslatok:

A KE6 kezelési egység vonatkozásában élőhelyrekonstrukciós és élőhelyfejlesztési javaslatokat nem teszünk.

F) Kezelési javaslatok indoklása:

A kastélypark természetvédelmi szempontú kezelése az idős fák megőrzésében, ápolásában kell, hogy megnyilvánuljon. Természetvédelmi szempontból az inváziós és intenzíven terjedő fajok irtása melletti magára hagyás, a faanyagtermelést nem szolgáló üzemmód fenntartása az indokolt.

3.2.1.2.2. KE7 kezelési egység

A) Kezelési egység meghatározása:

A Vargahosszai-főcsatorna szakaszai tartoznak ebbe a kezelési egységbe. Az érintett területek kiterjedése: 32,6 ha.

B) Kezelési egység megfeleltetése/Érintettség vizsgálata:

a) Érintett ÁNÉR élőhelyek:

- Ac - álló- és lassan áramló vizek hínárnövényzete
- BA - fragmentális mocsári- és/vagy hínárnövényzet mozaikok álló- és folyóvizek partjánál

b) Érintett Natura 2000 élőhelyek:

Közösségi jelentőségű élőhelytípussal nem érintett a kezelési egység.

c) Érintett közösségi jelentőségű fajok:

Közösségi jelentőségű fajjal nem érintett a kezelési egység.

C) Gazdálkodáshoz köthető általános kezelési javaslatok:

A kezelési egységet érintően gazdálkodáshoz köthető általános kezelési javaslatot nem teszünk.

D) Gazdálkodáshoz köthető, kezelési egységre vonatkozó konkrét kezelési előírás-javaslatok:

a) Kötelezően betartandó előírások:

A KE7 kezelési egység vonatkozásában nincsenek kötelezően betartandó előírások.

b) Javasolt előírások:

Kód	Javasolt előírás megnevezése
V01	A területen, a növényvédelmet kizárólag vizekre és vízben élő szervezetekre nem veszélyes minőségű anyagokkal és kizárólag inváziós növényfajok irtása céljából lehet végezni.

E) Élőhelyrekonstrukciós és élőhelyfejlesztési javaslatok:

A KE7 kezelési egység vonatkozásában élőhelyrekonstrukciós és élőhelyfejlesztési javaslatokat nem teszünk.

F) Kezelési javaslatok indoklása:

A kezelési egységbe tartozó elsősorban nyílt vizes területekhez kötődő fajok, társulások érzékenyek a vegyszeres terhelésre, ezért a vegyszerhasználatot minimálisra kell csökkenteni, csak akkor lehet alkalmazni, ha elkerülhetetlen, mint egyes inváziós fajok irtásánál. A vízi élőlények védelme érdekében kell olyan vegyszert használni, ami nem pusztítja el őket.

3.2.2. Élőhely-rekonstrukció és élőhelyfejlesztés

Előírás-javaslat az élőhely-rekonstrukcióra és élőhelyfejlesztésre vonatkozóan a KE5 kezelési egységnél szerepel, ami a Bányaréti östölgyes fás legelőjének rekonstrukciójáról szól.

3.2.3. Fajvédelmi intézkedések

Az élőhelyek megfelelő kezelésével, az egyes kezelési egységeknél megfogalmazott kötelező előírások betartásával, az előírás-javaslatok és az élőhelyrekonstrukciós javaslatok megvalósításával biztosítható a tervezési területen élő közösségi jelentőségű, illetve védett, fokozottan védett, vagy regionális szempontból kiemelten fontos fajok fennmaradása.

3.2.4. Kutatás, monitorozás

Szükséges a teljes tervezési területre vonatkozó ÁNÉR alapú élőhelytérképezés 10 évenkénti ismétlése.

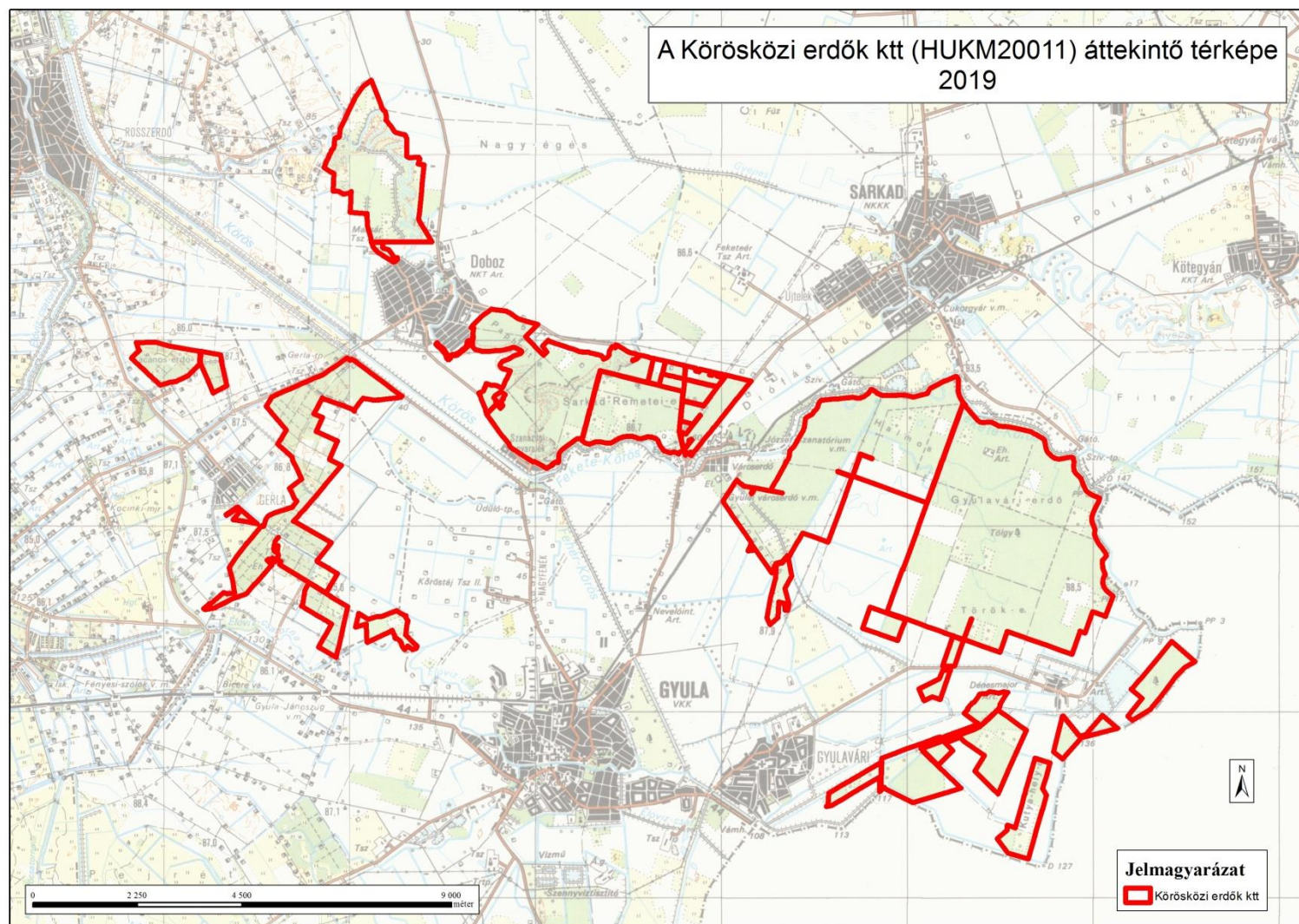
Monitorozás jellegű felmérések végzése szükséges legalább 6 évente a jelölő fajok vonatkozásában az NBmR és Natura 2000 monitoring protokollok módszertani javaslatainak figyelembevételével.

A tervezési területtel átfed az országos léptékű élőhelymonitorozásra kijelölt Mályvád O5x5_052 NBmR 5x5 km-es kvadrát. Ennek újratérképezése 10-12 évente szükséges.

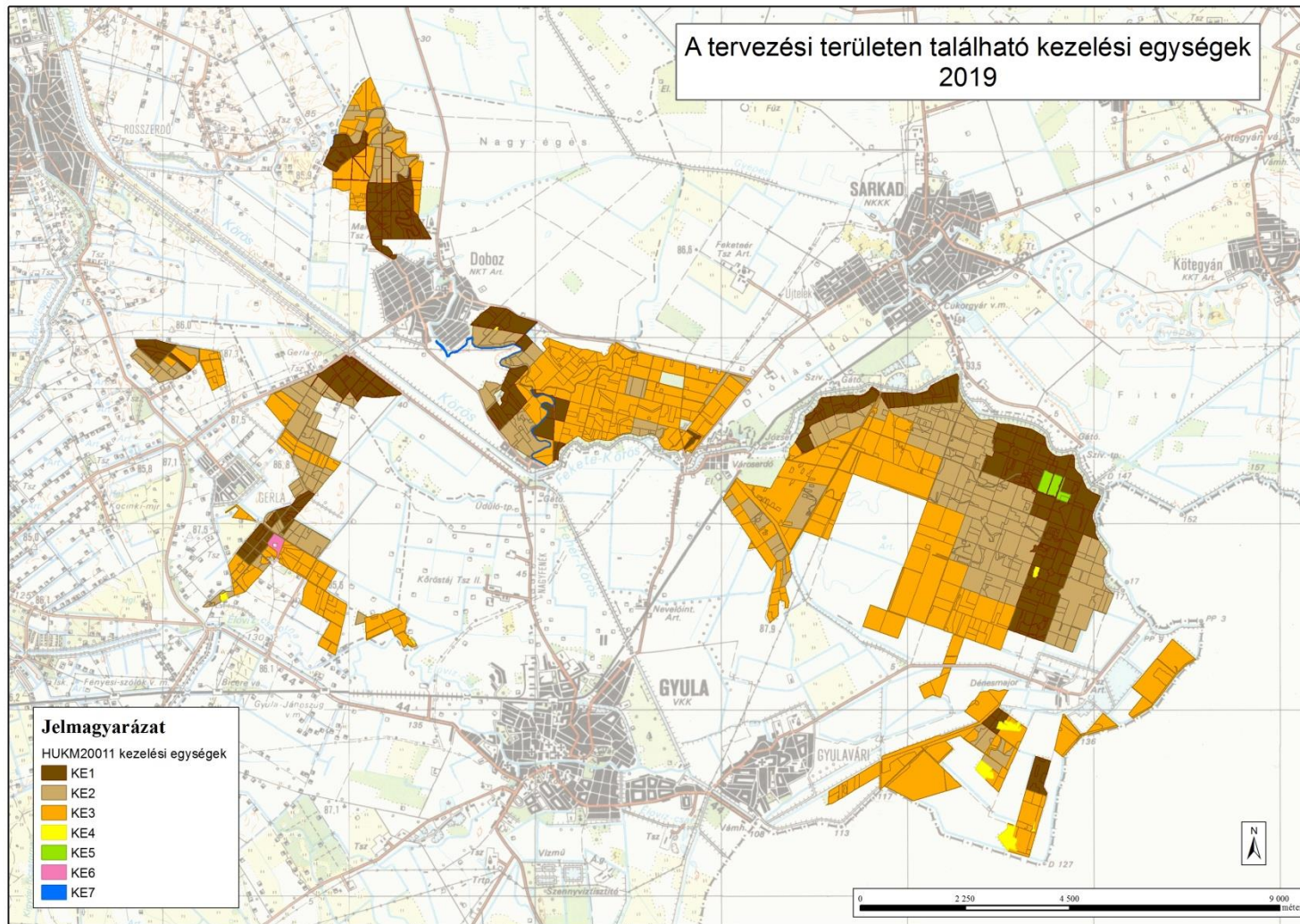
3.2.5. Térképek

Térképek készítésének dátuma: 2021. július 9.

3.2.5.1. Térképmelléklet: A tervezési terület áttekintő térképe



3.2.5.2. Térképmelléklet: A tervezési területen található kezelési egységek



3.3. A kezelési javaslatok megvalósításának lehetséges eszközei a jogi háttér és a tulajdonviszonyok függvényében

3.3.1. Agrártámogatások

A tervezési területre, mint különleges természetmegőrzési területre alapvetően a 275/2004. (X.8.) Kormányrendelet az irányadó.

A tervezési terület az Országos Ökológiai Hálózat része, így a területen érvényesek a Magyarország és egyes kiemelt térségeinek területrendezési tervéről szóló 2018. évi CXXXIX. törvény rendelkezései.

A tervezési terület 93%-a erdő, emellett 2 % gyeperő, 2,5 % szántó és 2,5 % kivett művelési ágú terület van. A tervezési terület 96%-a állami tulajdon, közel 2/3-a a DALERD Zrt. vagyonkezelésében van.

A kezelési javaslatok megvalósítása esetén a fentebb összefoglalt körülményeket kell figyelembe venni.

3.3.1.1. Jelenleg működő agrártámogatási rendszer

Bevezetés

Az Európai Unió mezőgazdasági támogatási rendszere, a közös agrárpolitika (KAP) két pilléren nyugszik: az első pillér (KAP I.) a közvetlen támogatásokat és a piaci intézkedéseket finanszírozza, teljes egészében az Európai Mezőgazdasági Garanciaalap (EMGA) terhére. A második pillér (KAP II.) az unió vidékfejlesztési politikáját szolgálja, melyet az Európai Mezőgazdasági Vidékfejlesztési Alap (EMVA) regionális vagy nemzeti források társfinanszírozásával működtet.

A Natura 2000 területen gazdálkodók a KAP I. pillér támogatásain túlmenően részesedhetnek a KAP II. pillér forrásaiból is, melyeket a 2014-2020 közötti időszakra Magyarországon a Vidékfejlesztési Program 2014-2020 tartalmaz. A betartandó előírásokat a pályázati felhívások foglalják magukba. A 2007-2013 közötti időszakban igénybe vehető támogatások egy részének felhasználása még nem zárult le, az ezekről szóló jogcímrendeletek továbbra is hatályban maradnak mindaddig, amíg történik belőlük kifizetés – ez elsősorban az erdős támogatások esetében fordulhat elő.

A 2014-2020 közötti időszak végeztével – hasonlóan a 2007-2013 közötti időszak végéhez – átmeneti szabályokat terjesztett elő az Európai Bizottság. Ennek értelmében a 2021. és 2022. évre átmeneti időszakot hirdettek meg, amelyben a KAP II. pillért érintően többek között a terület- és állatlétszám alapú vidékfejlesztési támogatásokat – amelyek jellemzően több éves kötelezettségvállalásúak – meghosszabbíthatja a tagállam. Az átmeneti évben a KAP I. pillér alá tartozó közvetlen támogatások is elérhetőek lesznek a jelenlegi feltételek mellett. Az átmeneti szabályok miatt az új tervezési ciklus előre láthatóan 2023-tól indul, és 2027-ig tart.

A 2014-2020 között elérhető agrártámogatásokról aktualizált összefoglalás található az állami természetvédelem honlapján:

http://termeszetvedelem.hu/_user/browser/File/N2k_fennterv/3_%20mell%C3%A9klet_aktualizalt_041219.pdf

Továbbá a Vidékfejlesztési Program 2014-2020 jelenleg elérhető pályázati felhívásai megtekinthetők az alábbi linken: <https://www.palyazat.gov.hu/doc/4523>

A jelenlegi támogatási időszakban a Vidékfejlesztési Program keretében számos olyan intézkedés elérhető, ahol a Natura 2000 területeken gazdálkodók támogatási forrásokhoz juthatnak vagy előnyt élvezhetnek a pontozási rendszerekben.

Legfontosabbak ezek közül a kompenzációs jellegű kifizetések, melyek a gyepterületek és magánerdők esetében érhetőek el. A Natura 2000 gyepterületekre vonatkozó földhasználati szabályok betartása azonban független attól, hogy a gazdálkodó igényelte-e a támogatást vagy sem. Az adminisztratív eszközök tekintetében a Natura 2000 területekre járó kompenzáció ráépül az egyéb elérhető támogatásokra, a gazdálkodók a Natura 2000 intézkedés mellett jogosultak többek között az egységes területalapú támogatásra (SAPS) is.

Az Országos Erdőállomány Adattárban nyilvántartott erdőrészlet területén felmerülő költségek és jövedelemkiesés ellentételezése céljából a magánkézben lévő, Natura 2000 erdőterületeken történő gazdálkodáshoz kompenzációs támogatás igényelhető, melynek összege az erdő természetességétől, a faállomány korától és összetételétől függően változik.

Az önkéntesen vállalt előírások elsősorban az agrár-környezetgazdálkodás, ökológiai gazdálkodás és az erdészet, erdő-környezetvédelem, természetmegőrzés témakörébe integrálódnak.

Az agrár-környezetgazdálkodási (AKG) kifizetési rendszer olyan önkéntes alapon működő program, amelyben résztvevők az agrár-környezetgazdálkodási célok elérésének érdekében többlet tevékenységek elvégzését vállalják gazdálkodásuk során. Amennyiben a gazdálkodó az adott Natura 2000 gyepterület vonatkozásában kompenzációs támogatás igénybevételére jogosult, úgy a gyepterületeket érintő AKG tematikus előírascsoportok esetén a támogatási összeg a kompenzációs támogatás összegével csökkentésre kerül.

Egyes esetekben az erdőkre lehívható támogatások szektortól függetlenül is igénybe vehetők (pl. természeti katasztrófa (vízkár, szélkár, tűzkár, biotikus károsítás) által sújtott területeken az erdészeti potenciál helyreállítására, erdőkárok megelőzésére, illetve erdőszerkezet átalakításához), más esetben az állami és önkormányzati szektor kizárásra került.

Támogatás vehető még igénybe olyan földhasználati intézkedésekre, amelyek gazdálkodáshoz közvetlenül nem kapcsolódnak, ugyanakkor a vidéki táj értékeinek, állat- és növényvilágának fennmaradását szolgálják, és ezáltal növelik a Natura 2000 területek közjóléti értékét, illetve hozzájárulnak a környezetgazdálkodási célok teljesítéséhez (az erdő esetében az erdei ökoszisztémák ellenálló képességének és környezeti értékének növelését célzó beruházásokhoz nyújtott támogatás, a mezőgazdasági területek esetében az élőhelyfejlesztési és vízvédelmi célú nem termelő beruházások).

A tervezési területen elérhető támogatások rövid ismertetése:

KAP I. pillér:

- Alaptámogatás
- Az éghajlat és környezet szempontjából előnyös mezőgazdasági gyakorlatokra nyújtandó támogatás (zöldítés)
- Területalapú termeléshez kötött támogatások

KAP II. pillér, a Vidékfejlesztési Program 2014-2020-ból elérhető, élőhelykezeléssel összefüggő támogatások:

Élőhelykezeléssel összefüggő mezőgazdasági támogatások:

- VP-4-10.1.1-15 Agrár-környezetgazdálkodási kifizetés
- VP-4-10.1.1-16 Agrár-környezetgazdálkodási kifizetés
- VP-4-10.1.1-121 Agrár-környezetgazdálkodási kifizetés

VP-4-11.1.-11.2.-15 Ökológiai gazdálkodásra történő áttérés, ökológiai gazdálkodás fenntartása
VP-4-11.1.-11.2.-18 Ökológiai gazdálkodásra történő áttérés, ökológiai gazdálkodás fenntartása
VP-4-11.1.-11.2.-21 Ökológiai gazdálkodásra történő áttérés, ökológiai gazdálkodás fenntartása
VP4-12.1.1-16 Natura 2000 mezőgazdasági területeknek nyújtott kompenzációs kifizetések
VP4-4.4.1-16 Élőhelyfejlesztési célú nem termelő beruházások
VP4-4.4.2.2-16 Vízvédelmi célú nem termelő beruházások: vízvédelmi és vizes élőhely létrehozása, fejlesztése
VP4-4.4.2.1-16 Vízvédelmi célú nem termelő beruházások: létesítmények kialakítása, fejlesztése
VP4-13.2.1.-16 Kompenzációs kifizetések természeti hátránnyal érintett területeken
VP4-10.2.1.1.-15 A védett őshonos és veszélyeztetett mezőgazdasági állatfajták genetikai állományának in situ megőrzése

Erdészeti támogatások:

VP4-12.2.1-16 Natura 2000 erdőterületeknek nyújtott kompenzációs kifizetések
VP5-8.2.1-16 Agrár-erdészeti rendszerek létrehozása
VP5- 8.1.1-16 Erdősítés támogatása
VP4-15.1.1-17 Erdő-környezetvédelmi kifizetések
VP5- 8.5.1.-16 Az erdei ökoszisztémák ellenálló képességének és környezeti értékének növelését célzó beruházások
VP4-15.2.1.1-16 Erdészeti genetikai erőforrások megőrzése
VP4-15.2.1.2-17 Erdészeti genetikai erőforrások fejlesztése
VP5-8.3.1-17 Az erdőgazdálkodási potenciálban okozott erdőkárok megelőzése
VP5-8.4.1.-16 Az erdőgazdálkodási potenciálban okozott erdőkárok helyreállítása
VP-5-8.6.2-16 Erdei termelési potenciál mobilizálását szolgáló tevékenységek
VP4-8.5.2.-17 Az erdei ökoszisztémák térítésmentesen nyújtott közjóléti funkcióinak fejlesztése
VP5-8.6.1-17 Erdészeti technológiákra, valamint erdei termékek feldolgozására és piaci értékesítésére irányuló beruházások
VP2-4.1.3.7-20 Csemetekertek gépbeszerzése

Egyéb releváns támogatások:

VP4-16.5.1-17 A fenntarthatóságot célzó tájgazdálkodás, terület- és tájhasználat váltás együttműködései

3.3.1.2. Javasolt agrártámogatási rendszer

A későbbi támogatási rendszerekre vonatkozó javaslatok az új támogatási formák megvalósítása és monitorozása után kerülnének kialakításra.

1. a Natura 2000 gyepterületek kompenzációs támogatásának megtartása;
2. a gyepgazdálkodási célprogramok továbbfejlesztése a 3.1. fejezetben lehatárolt kezelési egységek és a gazdálkodáshoz köthető, támogatási rendszerbe illeszthető, önkéntesen vállalható kezelési előírás-javaslatok figyelembe vételével, beépítésével;

3. a természetvédelmi célú gyeptelepítés célprogram igénylésének jelentős növekedése érdekében a célprogram vonzóbbá tétele;
4. a Víz Keretirányelvhez kapcsolódó kompenzációs kifizetések bevezetése (belvíz érzékeny területek, part menti puffersávok támogatása stb.);
5. a legeltetési állattartást ösztönző, segítő támogatások hatékonyságának növelése.

A támogatások javasolt szintjei az alábbiak:

1. kötelező szint: ezek azok a javasolt előírások, amelyek betartása indokolt a terület jelenlegi állapotának megőrzése érdekében. A fő területhasználati irányok meghatározása mellett olyan előírások meghatározása célszerű, melyek betartása alapvetően meghatározza a fajok, valamint az élőhelyek fennmaradását (pl.: gyep művelési ág fenntartására való kötelezés, a területről történő vízelvezetés tiltása stb.). A 1698/2005 EC rendelet 38.§-a alapján kompenzációs kifizetésre jogosultak a Natura 2000 területen gazdálkodók a földhasználati korlátozásból eredő jövedelem kiesés, valamint többletköltség mértékéig;
2. önkéntes szint: A második előírás szint már a területek természeti értékeinek a növelésére irányul, olyan gazdálkodási formák ösztönzése mellett, melyek a fajok populációjának növekedését, valamint az élőhelyek állapotának javulását célozzák meg. Ebbe a kategóriába az agrár-környezetgazdálkodási logika mentén, önkéntes vállalatok alapján, de a területi sajátosságok figyelembe vételével történik az előírások meghatározása a 3.1. fejezetben lehatárolt kezelési egységek és kezelési előírás-javaslatok figyelembe vételével;
3. komplex élőhely rehabilitációs/élőhely fejlesztési előírások: a harmadik típusú előírások az önkéntes szinten belül megjelenő speciális előírások, melyek a területek vonatkozásában a legjelentősebb változást jelentik. Olyan terület-, tájhasználat-váltási, illetve élőhely rekonstrukciós, rehabilitációs prioritások, irányok tartoznak ide, melyek eredményeként a terület arculata jelentősen megváltozik, természeti értékessége nagymértékben nő.

3.3.2. Pályázati források

A tervezési területen nincsenek pályázati forrásból megvalósítandó beavatkozások.

3.4. A terv egyeztetési folyamatának dokumentációja

A fenntartási terv egyeztetését az európai közösségi jelentőségű természetvédelmi rendeltetésű területekről szóló 275/2004. (X.8.) Korm. rendelet 4.§ 4. pontja alapján végeztük el. Az egyeztetés a 3.4.1. fejezetben felsorolt kommunikációs eszközök segítségével zajlott.

3.4.1. Felhasznált kommunikációs eszközök

1. Az érintettek levélben történő megkeresése, tájékoztatása a kormányrendelet szerint.
A 3.4.2. fejezetben felsorolt földtulajdonosok, vagyongazdálkodók és szervezetek részére megküldésre került a Natura 2000 fenntartási terv tervezet (9 db levél került kiküldésre).

3.4.2. A kommunikáció címzettjei

A kommunikáció érintett csoportjai az európai közösségi jelentőségű természetvédelmi rendeltetésű területekről szóló 275/2004. (X.8.) Korm. rendelet 4.§ 4. pontja értelmében - a szóban forgó természetmegőrzési terület vonatkozásában – az alábbiak:

- a) Gazdálkodók: a Natura 2000 területtel érintett földrészletek tulajdonosai és vagyonkezelői
- b) Natura 2000 területen illetékességi vagy működési területtel rendelkező területi államigazgatási szervek:
- Békés Megyei Kormányhivatal Környezetvédelmi, Természetvédelmi és Hulladékgazdálkodási Főosztály Környezetvédelmi és Természetvédelmi Szakértői Osztály
 - Békés Megyei Kormányhivatal Agrárügyi Főosztály
 - Békés Megyei Katasztrófavédelmi Igazgatóság Katasztrófavédelmi Hatósági Osztály
 - Nemzeti Földügyi Központ Erdészeti Főosztály Alföldi Erdőtervezési Osztály

c) Natura 2000 területen érintett települési önkormányzat:

- Békéscsaba Megyei Jogú Város Polgármesteri Hivatal
- Doboz Polgármesteri Hivatal
- Gyulai Polgármesteri Hivatal
- Sarkadi Város Önkormányzatának Polgármesteri Hivatala

3.4.3. Egyeztetés hatósági és területi kezelő szervekkel

A fenntartási terv tervezetének megismertetése a Natura 2000 területen illetékességi vagy működési területtel rendelkező területi államigazgatási szervekkel és települési önkormányzattal levélben történő tájékoztatás keretében történt, mely során lehetőségük volt a fenntartási terv tervezettel kapcsolatos észrevételeik megküldésére. Az egyeztetés a 3.4.2. pontban felsorolt önkormányzatot és szervezeteket érintette.

Észrevétel, javaslat a következő szervezettől érkezett:

Vélemény adó érintett szervezet/személy	Időpont	Vélemény	Vélemény kezelése, indoklás
Gyula Város Jegyzője	2021. augusztus 5.	A tervben foglaltakkal egyetért, módosító javaslata nincs.	-
DALERD Zrt.	2021. augusztus 18.	Egyes előírások-javaslatok törlése, felülvizsgálata szövegszerű pontosítások.	Számos, a KE1, KE2, KE3 kezelési egységeknél szereplő előírás-javaslat esetében érkezett észrevétel. Vélemények kezelése: A tervezési területen előforduló természet értékek védelme érdekében kerültek meghatározásra a tervben szerepeltetett előírás-javaslatok. Mivel ezek csak javaslatok, nem kötelező érvényűek, így nem történt változtatás a kódokban, egyetlen kivétellel: Az E45 előírás-javaslat

			törlésre került, helyette az E44 szerepel. Néhány előírás-javaslat esetében szövegszerű pontosítás, kiegészítés történt a gazdálkodó javaslata alapján a jobb értelmezhetőség érdekében.
--	--	--	--