

## Natura 2000 fenntartási terv

### T-erdő különleges természetmegőrzési terület (HUKM20003)



**Készítette:**  
**Körös-Maros Nemzeti Park Igazgatóság**

**2021**



AGRÁRMINISZTERIUM

## Nyilatkozat

A HUKM20003 T-erdő különleges természetmegőrzési terület Natura 2000 fenntartási terve megfelel az európai közösségi jelentőségű természetvédelmi rendeltetésű területekről szóló 275/2004. (X. 8.) Kormányrendelet 4. §. (4) bekezdésben foglalt tartalmi és formai követelményeknek. A Natura 2000 fenntartási tervet a Natura 2000 fenntartási tervek Szakmai Bizottsága elfogadta.

**A HUKM20003 T-erdő Natura 2000 területre vonatkozó fenntartási tervet, az agrárminiszter megbízásából, jóváhagyta:**



**Balczó Bertalan**

*természetvédelemért felelős helyettes államtitkár*



Budapest, 2021. december „15.”

## **Natura 2000 fenntartási terv**

## Tartalomjegyzék:

1. A terület azonosító adatai .....	3
1.1. Név .....	3
1.2. Azonosító kód .....	3
1.3. Kiterjedés .....	3
1.4. A kijelölés alapjául szolgáló fajok és/vagy élőhelyek .....	3
1.5. Érintett települések .....	3
1.6. Egyéb védettségi kategóriák .....	4
1.7. Tervezési és egyéb előírások .....	4
2. Veszélyeztető tényezők .....	5
3. Kezelési feladatok meghatározása .....	7
3.1. Természetvédelmi célkitűzés, a terület rendeltetése .....	7
3.2. Kezelési javaslatok .....	7
3.2.1. Élőhelyek kezelése .....	8
3.2.1.1. Gazdálkodáshoz nem köthető általános javaslatok .....	8
3.2.1.2. Gazdálkodáshoz köthető általános kezelési javaslatok .....	8
3.2.1.2.1. KE1 kezelési egység .....	9
3.2.2. Élőhely-rekonstrukció és élőhelyfejlesztés .....	11
3.2.3. Fajvédelmi intézkedések .....	12
3.2.4. Kutatás, monitorozás .....	12
3.2.5. Térképek .....	13
3.3. A kezelési javaslatok megvalósításának lehetséges eszközei a jogi háttér és a tulajdonviszonyok függvényében .....	16
3.3.1. Agrártámogatások .....	16
3.3.1.1. Jelenleg működő agrártámogatási rendszer .....	16
3.3.1.2. Javasolt agrártámogatási rendszer .....	18
3.3.2. Pályázati források .....	18
3.4. A terv egyeztetési folyamatának dokumentációja .....	18
3.4.1. Felhasznált kommunikációs eszközök .....	18
3.4.2. A kommunikáció címzettjei .....	18
3.4.3. Egyeztetés hatósági és területi kezelő szervekkel .....	18

## 1. A terület azonosító adatai

### 1.1. Név

T-erdő különleges természetmegőrzési terület

A tervezési terület áttekintő térképét a 3.2.5.1.1. számú térképmelléklet tartalmazza.

### 1.2. Azonosító kód

HUKM20003

### 1.3. Kiterjedés

136,6 ha

### 1.4. A kijelölés alapjául szolgáló fajok és/vagy élőhelyek

A kijelölés alapjául szolgáló élőhelytípus a hivatalos Natura 2000 adatbázis (Standard Data Form, SDF) 2020-as állapota alapján került felsorolásra.

#### Élőhely:

Élőhelytípus neve	Élőhelytípus kódja
Keményfás ligeterdők nagy folyók mentén <i>Quercus robur</i> , <i>Ulmus laevis</i> és <i>Ulmus minor</i> , <i>Fraxinus excelsior</i> vagy <i>Fraxinus angustifolia</i> fajokkal ( <i>Ulmion minoris</i> )	91F0

#### Faj:

A tervezési területen nem fordul elő jelölő státuszú faj.

Jelölő fajnak javasolt:

Faj neve
nagy szarvasbogár ( <i>Lucanus cervus</i> )

### 1.5. Érintett települések

Csongrád megye: Derekegyház

A tervezési terület által érintett helyrajzi számok listáját az európai közösségi jelentőségű természetvédelmi rendeltetésű területekkel érintett földrészekről szóló 14/2010. (V. 11.) KvVM rendeletet (a továbbiakban: KvVM rendelet) tartalmazza. A Natura 2000 területek által érintett helyrajzi számokat és így a Natura 2000 jogi státuszt is a KvVM rendelet rögzíti térképi megjelenítéssel is. A jogi jelleg a megosztással keletkező utód helyrajzi számokra is kiterjed.

Település	Megye	Érintett terület		A település területének érintettsége (%)
		(ha)	(%)	
Derekegyház	Csongrád	136,6	100	2,5
Összesen:		136,6	100	

### 1.6. Egyéb védettségi kategóriák

Átfedő Natura 2000 terület: Alsó-Tiszavölgy különleges madárvédelmi terület (HUKN10007). A tervezési terület nem fed át országos jelentőségű védett természeti területtel, illetve egyedi hatósági határozattal kihirdetett ex lege védett területtel.

Országos Ökológiai Hálózattal való érintettség: 136,6 ha ökológiai folyósó.

Típus	Kód	Név	Átfedés (ha)	Átfedés (%)	Kapcsolódó jogszabály száma
Natura 2000 terület	HUKN10007	Alsó-Tiszavölgy különleges madárvédelmi terület	136,6	100%	275/2004. (X. 8.) Korm. rendelet az európai közösségi jelentőségű természetvédelmi rendeltetésű területekről
ökológiai hálózat ökológiai folyósó övezet	ÖF	-	136,6	100%	Magyarország és egyes kiemelt térségeinek területrendezési tervéről szóló 2018. évi CXXXIX. törvény

### 1.7. Tervezési és egyéb előírások

#### Természetvédelmi kezelési tervek:

Mivel a tervezési terület nem fed át országos, illetve helyi jelentőségű védett természeti területtel, természetvédelmi kezelési terv nem áll rendelkezésre.

#### Településrendezési eszközök:

- Magyarország és egyes kiemelt térségeinek területrendezési tervéről szóló 2018. évi CXXXIX. törvény
- Csongrád megye területrendezési terve (10/2012. (III. 19.) önkormányzati rendelettel módosított 21/2005. (XII. 1.) önkormányzati rendelete)
- Derekegyház Községi Önkormányzat Képviselő-testületének 1/2009. (I. 21.) számú rendelete (módosította a 13/2016. (XII.01.) Önkormányzati rendelet és a 14/2016. (XII.07.) Önkormányzati rendelet)

Erdőterv rendelet, új típusú körzeti erdőterv, vagy régi típusú, miniszteri jóváhagyással elfogadott körzeti erdőterv:

- Marosszög-Csanádi erdészeti tervezési körzet erdőterve (törzskönyvi száma: 51/2008., érvényessége: 2008. január 1-től a következő erdőterv véglegessé válásáig)

Tájegységi vadgazdálkodási tervek és vadgazdálkodási üzemtervek:

- A terület a 102-es számú Maros-Csongrádi Vadgazdálkodási Tájegységben található, a tájegységi vadgazdálkodási tervet a Tiszántúli Vadgazdálkodási Táj vadgazdálkodási tájegységeinek vadgazdálkodási tervéről szóló 13/2018. (VII.3.) AM rendelet tartalmazza. A területen érintett vadászatra jogosult az alábbi:

- D-oldali Gazda Kft.(kód: 803010): vadgazdálkodási üzemterve 2037. február 28-ig érvényes.

Halgazdálkodási tervek:

A tervezési területen halgazdálkodási tevékenységet nem folytatnak.

Vízgyűjtő-gazdálkodási terv:

- Országos vízgyűjtő-gazdálkodási terv (1155/2016. (III.31.) Korm. határozat)

- Vízgyűjtő-egység: Kurca alegység, kódja: 2-19 (Alsó-Tisza-vidéki Vízügyi Igazgatóság, 2016. április).

A terv elérhető a <http://www.vizugy.hu/index.php?module=vizstrat&programelemid=149> honlapon.

## 2. Veszélyeztető tényezők

A tervezési területen belül ható veszélyeztető tényezőket az alábbi táblázat ismerteti:

Kód	Veszélyeztető tényező neve	Jelentősége (H=nagy, M=közepes, L=kicsi)	Érintett terület aránya a jelölő érték szempontjából (%)	Milyen jelölő fajra és milyen módon gyakorol hatást?
B07	Lábon álló és fekvő holtfa eltávolítása, beleértve a törmeléket is	L	10%	A holtfa eltávolítása az erdők természetességének csökkenését eredményezi, illetve megszűnnek a nagy szarvasbogár számára alkalmas élőhelyek. Érintett élőhely és faj: Keményfás ligeterdők nagy folyók mentén <i>Quercus robur</i> , <i>Ulmus laevis</i> és <i>Ulmus minor</i> , <i>Fraxinus excelsior</i> vagy <i>Fraxinus angustifolia</i> fajokkal ( <i>Ulmion minoris</i> ) (91F0), nagy szarvasbogár ( <i>Lucanus cervus</i> )
G08	Hal- és vadállomány kezelése	M	60	A vadak a taposás által homogenizálják a gyepszintet, túlsúlyba kerülnek az egyszikűek, megváltoznak a mikroklimatikus viszonyok, szerves trágya halmozódik fel az avarban, megváltoznak a

				<p>kémiai viszonyok, ami nem kedvez a meszes héjú csigáknak, mert károsíthatja a vázat. A vadak a fiatal facsemetéket visszarágthatják, így akadályozva az erdők növekedését. A vaddisznó fogyasztja a szarvasbogár lárváit, így a túltartott vadállomány nagy károkat tud okozni faj állományaiban.</p> <p>Érintett élőhely és faj: Keményfás ligeterdők nagy folyók mentén <i>Quercus robur</i>, <i>Ulmus laevis</i> és <i>Ulmus minor</i>, <i>Fraxinus excelsior</i> vagy <i>Fraxinus angustifolia</i> fajokkal (<i>Ulmion minoris</i>) (91F0), nagy szarvasbogár (<i>Lucanus cervus</i>)</p>
I02	Egyéb idegenhonos inváziós fajok (az Unió számára veszélyt jelentő fajokon kívül)	M	20	<p>Az intenzíven terjedő, illetve inváziós fajok (pl. fehér akác - <i>Robinia pseudoacacia</i>, amerikai kőris - <i>Fraxinus pennsylvanica</i>) átalakítják az élőhelyek szerkezetét, agresszív terjedésükkel kiszorítják az őshonos fajokat.</p> <p>Érintett élőhely: Keményfás ligeterdők nagy folyók mentén <i>Quercus robur</i>, <i>Ulmus laevis</i> és <i>Ulmus minor</i>, <i>Fraxinus excelsior</i> vagy <i>Fraxinus angustifolia</i> fajokkal (<i>Ulmion minoris</i>) (91F0)</p>

A tervezési területre kívülről ható veszélyeztető tényezők a következők:

Kód	Veszélyeztető tényező neve	Jelentősége (H=nagy, M=közepes, L=kicsi)	Érintett terület aránya a jelölő érték szempontjából (%)	Milyen jelölő fajra és milyen módon gyakorol hatást?
G08	Hal- és vadállomány kezelése	M	60	<p>A vadállomány túltartása a tervezési területen kívül is jellemző a régióban. A nagytestű vadfajok a taposás által homogenizálják a gyepszintet, túlsúlyba kerülnek az egyszikűek, megváltoznak a mikroklimatikus viszonyok, szerves trágya halmozódik fel az avarban, megváltoznak a kémiai viszonyok, ami nem kedvez a meszes héjú csigáknak, mert károsíthatja a vázat. A vadak a fiatal facsemetéket visszarágthatják, így akadályozva az erdők növekedését. A vaddisznó fogyasztja a szarvasbogár lárváit, így a túltartott vadállomány nagy károkat tud okozni faj állományaiban.</p> <p>Érintett élőhely és faj: Keményfás ligeterdők nagy folyók mentén <i>Quercus robur</i>, <i>Ulmus laevis</i> és <i>Ulmus minor</i>,</p>



				<i>Fraxinus excelsior</i> vagy <i>Fraxinus angustifolia</i> fajokkal ( <i>Ulmus minoris</i> ) (91F0), nagy szarvasbogár ( <i>Lucanus cervus</i> )
--	--	--	--	---

A tervezési területen belül ható potenciális veszélyeztető tényezőket az alábbi táblázat ismerteti:

Kód	Veszélyeztető tényező neve	Jelentősége (H=nagy, M=közepes, L=kicsi)	Érintett terület aránya a jelölő érték szempontjából (%)	Milyen jelölő fajra és milyen módon gyakorol hatást?
B09	Tarvágás	M	60%	A tarvágás jelenleg nem, de potenciálisan veszélyeztető tényező lehet a jövőben. A jelölő élőhelytípus és a jelölőnek javasolt faj élőhelyének megsemmisülését eredményezi. Érintett élőhely és faj: Keményfás ligeterdők nagy folyók mentén <i>Quercus robur</i> , <i>Ulmus laevis</i> és <i>Ulmus minor</i> , <i>Fraxinus excelsior</i> vagy <i>Fraxinus angustifolia</i> fajokkal ( <i>Ulmus minoris</i> ) (91F0), nagy szarvasbogár ( <i>Lucanus cervus</i> )

### 3. Kezelési feladatok meghatározása

#### 3.1. Természetvédelmi célkitűzés, a terület rendeltetése

A területen a fő célkitűzés a jelölő élőhely (Keményfás ligeterdők nagy folyók mentén *Quercus robur*, *Ulmus laevis* és *Ulmus minor*, *Fraxinus excelsior* vagy *Fraxinus angustifolia* fajokkal (*Ulmus minoris*) - 91F0) és a jelölőnek javasolt faj (nagy szarvasbogár – *Lucanus cervus*), valamint a területen előforduló nem jelölő, de közösségi jelentőségű denevérfajok, így a hegyesorrú denevér (*Myotis blythii*), tavi denevér (*Myotis dasycneme*), nyugati piszedenevér (*Barbastella barbastellus*), közönséges késeidenevér (*Eptesicus serotinus*), nagyfülű denevér (*Myotis bechstenii*), vízi denevér (*Myotis daubentonii*), bajuszos denevér (*Myotis mystacinus*), szőrös karú koraidenevér (*Nyctalus leisleri*), rőt koraidenevér (*Nyctalus noctula*), fehérszélű törpedenevér (*Pipistrellus kuhli*), durvavitorlájú törpedenevér (*Pipistrellus nathusii*), közönséges törpedenevér (*Pipistrellus pipistrellus*), szoprán törpedenevér (*Pipistrellus pygmaeus*), barna hosszúfülű-denevér (*Plecotus auritus*), szürke hosszúfülű-denevér (*Plecotus austriacus*) és alpesi denevér (*Hypsugo savii*) kedvező természetvédelmi helyzetének fenntartása és helyreállítása, valamint a kedvező természeti állapot és a fenntartható erdőgazdálkodás feltételeinek biztosítása.

A fenti célkitűzéseket természetvédelmi szempontokat figyelembe vevő erdőgazdálkodással (öshonos fafajokból álló, többszintű, többkorú, elegyes, holtfát, idős faegyedeket tartalmazó erdők kialakítása), illetve az inváziós és intenzíven terjedő fajok visszaszorításával lehet elérni. Idegenhonos állományok esetében kedvezőbb természetvédelmi helyzet a véghasználatot követően öshonos és tájhozonyos állományokra történő lecseréléssel érhető el, meglévő öshonos állományok esetében a természetesség növelésével.

#### 3.2. Kezelési javaslatok

A 275/2004. (X.8.) Korm. rendelet 4. § 5. pontja alapján „(5) *A fenntartási terv a Natura 2000 terület kezelésére vonatkozó javaslatokat, valamint ezek megvalósításának lehetséges eszközeit tartalmazza, és jogszabály eltérő rendelkezése hiányában kötelező földhasználati szabályokat nem állapít meg.*”

Az itt megfogalmazott kezelési javaslatok célja, hogy a kezelési egységekben előforduló közösségi jelentőségű értékek, a jelenlegi gazdálkodási gyakorlat és adottságok alapján javaslatot tegyenek a gazdálkodás kívánatos módjára, megadják, hogy a jelölő értékek megőrzéséhez milyen kezelési előírás-javaslatok alkalmazása szükséges. A már más jogszabály vagy hatósági eszköz alapján létező előírások esetében azok kötelező jellegét értelemszerűen az azt megalapozó jogszabály, vagy hatósági eszköz támasztja alá, jelen fenntartási terv ezekre az előírásokra csak utalást tesz. A tervkészítés időpontjában jogszabály alapján kötelezően betartandó előírásokon túli, a célokhoz illeszkedő, kívánatos kezelést megfogalmazó előírás-javaslatok iránymutatásként szolgálnak.

A fejezetben először a gazdálkodáshoz nem köthető általános javaslatok kerülnek ismertetésre, majd következnek a gazdálkodáshoz köthető általános kezelési javaslatok az erdőgazdálkodásra vonatkozóan. Ezt követik a kezelési egységre megfogalmazott kezelési javaslatok. A tervezési területen egy kezelési egység került kialakításra. Egy kezelési egységbe az élőhelyvédelmi vagy fajvédelmi szempontból hasonlóan kezelt/kezelendő területek tartoznak. A kezelési egységek lehatárolása élőhelytípusok szerint történt. Az élőhelytípusok leírása az ÁNÉR2011 (Általános Nemzeti Élőhely-osztályozási Rendszer 2011-es verziója) szerint történt.

A kezelési egységnél először a gazdálkodáshoz köthető általános kezelési javaslatok kerülnek meghatározásra, ha vannak ilyenek, majd következnek a gazdálkodáshoz köthető, kezelési egységre vonatkozó konkrét kezelési előírás-javaslatok. Ez utóbbiaknál először a kötelezően betartandó előírások szerepelnek, ha vannak ilyenek, majd a javasolt előírások.

A kezelési egységet bemutató áttekintő térkép a 3.2.5.1.2. térképmellékletben található.

### **3.2.1. Élőhelyek kezelése**

#### **3.2.1.1. Gazdálkodáshoz nem köthető általános javaslatok**

Fontos a földutak, nyiladékok folyamatos karbantartása, csak a meglévő nyomvonalak használata az utakkal szomszédos természetes növényzeten a taposási kár megelőzése érdekében.

#### **3.2.1.2. Gazdálkodáshoz köthető általános kezelési javaslatok**

##### **Erdőgazdálkodás:**

A területen található őshonos erdők esetében kívánatos a bennük található idegenhonos fajok szelektív kitermelése, terjedésük megakadályozása. Cél a kizárólag ős- és tájhonos keményfás erdők kialakítása, amelyek sok fa- és cserjefajból állnak, elegyesek, többszintűek, többkorúak, őshonos fajokból álló gyepszinttel rendelkeznek, öreg, böhöncös, odvas fákat és lábön álló és/vagy fekvő holtfát is tartalmaznak.

A jelenleg idegenhonos állományok esetében cél az őshonos és tájhonos állományokra való fokozatos lecserélés.

Fontos az inváziós növényfajok elleni védekezés, lehetőség szerint mechanikus eszközökkel.

Az erdőkre vonatkozó konkrét előírás-javaslatok a kezelési egységnél szerepelnek.

### 3.2.1.2.1. KE1 kezelési egység

#### A) Kezelési egység meghatározása:

Az egész tervezési terület egy kezelési egységbe sorolható be. Őshonos jellegű keményfás erdők tartoznak ide, a közjük ékelődő apróbb gyepek, az erdőtömbök közötti nyiladékok tartoznak ide. Az érintett területek kiterjedése: 136,6 ha.

#### B) Kezelési egység megfeleltetése/Érintettség vizsgálata:

##### a) Érintett ÁNÉR élőhelyek:

- L5 - alföldi zárt kocsányos tölgyesek
- OB - jellegtelen üde gyepek
- P1 - őshonos fafajú fiatalosok
- P8 - vágásterületek
- RC - őshonos fafajú keményfás jellegtelen erdők

##### b) Érintett Natura 2000 élőhely:

- 91F0 - Keményfás ligeterdők nagy folyók mentén *Quercus robur*, *Ulmus laevis* és *Ulmus minor*, *Fraxinus excelsior* vagy *Fraxinus angustifolia* fajokkal (*Ulmion minoris*)

##### c) Érintett közösségi jelentőségű fajok:

- nagy szarvasbogár (*Lucanus cervus*)
- hegyesorrú denevér (*Myotis blythii*)
- tavi denevér (*Myotis dasycneme*)
- nyugati piszedenevér (*Barbastella barbastellus*)
- közönséges késeidenevér (*Eptesicus serotinus*)
- nagyfülű denevér (*Myotis bechstenii*)
- vízi denevér (*Myotis daubentonii*)
- bajuszos denevér (*Myotis mystacinus*)
- szőröskarú koraidenevér (*Nyctalus leisleri*)
- rőt koraidenevér (*Nyctalus noctula*)
- fehérszélű törpedenevér (*Pipistrellus kuhli*)
- durvavitorlájú törpedenevér (*Pipistrellus nathusii*)
- közönséges törpedenevér (*Pipistrellus pipistrellus*)
- szoprán törpedenevér (*Pipistrellus pygmaeus*)
- barna hosszúfülű-denevér (*Plecotus auritus*)
- szürke hosszúfülű-denevér (*Plecotus austriacus*)
- alpesi denevér (*Hypsugo savii*)

### C) Gazdálkodáshoz köthető általános kezelési javaslatok:

A 3.2.1.2. fejezetben szereplő javaslatokon túlmenően a kezelési egységet érintő, gazdálkodáshoz köthető általános kezelési javaslatot nem teszünk.

### D) Gazdálkodáshoz köthető, kezelési egységre vonatkozó konkrét kezelési előírás-javaslatok:

#### a) Kötelezően betartandó előírások:

- az erdőről, az erdő védelméről és az erdőgazdálkodásról szóló 2009. évi XXXVII. törvény és végrehajtási rendeletei
- a Marosszög-Csanádi erdészeti tervezési körzetben érvényes erdőterv.

#### b) Javasolt előírások:

Kód	Javasolt előírás megnevezése
E08	Rakodó, depónia kialakításának területi korlátozása (a közösségi jelentőségű élőhelyekre, illetve fajokra történő esetleges káros hatások miatt).
E09	A fakitermeléshez és anyagmozgatáshoz szükséges közelítő nyomok csak a közösségi jelentőségű fajok és élőhelyek védelmének figyelembe vételével.
E13	Állománynevelés során a nyiladékok és az állományszélek felé legalább 5 m széles erdőszegély létrehozásának elősegítése vagy a meglévők fenntartása. Az elő- és véghasználatok során az idegenhonos növények eltávolítása (az őshonos növényekre nézve kíméletes módszerekkel).
E17	Az emberek testi épségét, közlekedést és épületeket nem veszélyeztető (az erdei élőhelyek fenntartását kiemelten szolgáló) lábon álló holtfák meghagyása.
E18	A ritka fajhoz tartozó, vagy odvas, vagy böhöncös, vagy idős vagy más okból értékes faegyedek kijelölése és megőrzése az elő- és véghasználatok során.
E26	Az előhasználatok során az elegyfa fajok alsó és felső lombkorona szintben hagyása, fenntartása, lehetőség szerint a természetes erdőtársulásra/közösségi jelentőségű élőhelyre jellemző összetételben, mennyiségben és többé-kevésbé egyenletes eloszlásban.
E27	A természetes erdőtársulás/közösségi jelentőségű élőhely megfelelő állományszerkezetének kialakítása érdekében a nevelővágások során az alsó lombkorona- és a cserjeszint kialakítása, a kialakult szintek megfelelő záródásának fenntartása.
E28	Természetes-, természetszerű- és származék természetességi állapotú erdőkben a nevelővágások során az idegenhonos fa- és cserjefajok egyedszámának minimális szintre szorítása, illetve lehetőség szerinti teljes eltávolítása.
E29	A vegyes összetételű faállományokban a nevelővágások során az idegenhonos fafajok eltávolítása.
E38	Őshonos fafajú állományok véghasználatok során átlagosan 5-20% területi lefedettséget biztosító mikroélőhelyek visszahagyása, lehetőleg az idős állomány összetételét jellemző formában.
E44	Fakitermelés augusztus 15. és február 1. között.
E50	A vágásterületen történő égetés mellőzése.
E57	Az erdőfelújításban, pótlásban, állománykiegészítésben kizárólag tájhonos fafaj alkalmazása.*

E58	Az erdőfelújítások során a természetes erdőtársulásnak megfelelő elegyfajok biztosítása.*
E72	Lehetőség szerint mechanikai módszerek (pl. kézi cserjeirtás, szárzúzás, kaszálás) alkalmazandók agresszívan terjedő fajok visszaszorítására.
E75	Kártevők elleni védekezésnél kímélő technológiák és célirányos kijuttatás (területi lokalizáció, időszak megválasztása: életciklushoz kötött kijuttatás) alkalmazása.
E77	Az idegenhonos fa- és cserjefajok egyedeinek eltávolítása során tekintettel kell lenni a túlzott mértékű kitermelés okozta lékesedés elkerülésére a kitermelésre kerülő egyedek kijelölésével vagy a kitermelt idegenhonos fajok egyedeinek helyén, kézi munkával, talaj-előkészítés nélkül, mesterséges felújítás elvégzésével.
E84	Fakitermelés tervezése során az érintett erdőrészetek korosztály-eloszlásának javítása. Térben változó erélyű nevelővágások végzése, az alsó szint és az átlagkornál fiatalabb egyedek kímélete.
E85	A hagyásfák, hagyásfacsoportok fenntartása a fák természetes pusztulásáig.**

\*E57, E58: Ajánlott fajok: kocsányos tölgy, magyar kőris, vénic szil, mezei szil, mezei juhar, tatárjuhar.

\*\*E85: Őshonos és tájthonos fa- és cserjefajokra értendő az előírás javaslat.

### E) Élőhelyrekonstrukciós és élőhelyfejlesztési javaslatok:

A KE1 kezelési egység vonatkozásában a D) b) pontban szereplő előírás-javaslatokon túlmenően élőhelyrekonstrukciós és élőhelyfejlesztési javaslatokat nem teszünk.

### F) Kezelési javaslatok indoklása:

A kezelési egységben található őshonos fafajok alkotta erdők szerkezete, fajösszetétele csak részben mondható természetszerűnek. A kezelési egységben található közösségi jelentőségű erdei élőhelytípus (91F0 - Keményfás ligeterdők nagy folyók mentén *Quercus robur*, *Ulmus laevis* és *Ulmus minor*, *Fraxinus excelsior* vagy *Fraxinus angustifolia* fajokkal (*Ulmion minoris*) és az erdei ökoszisztémákhoz kötődő közösségi jelentőségű, jelölőnek javasolt faj, a nagy szarvasbogár (*Lucanus cervus*), valamint közösségi jelentőségű denevérfajok, így a hegyesorrú denevér (*Myotis blythii*), tavi denevér (*Myotis dasycneme*), nyugati piszedenevér (*Barbastella barbastellus*), közönséges késeidenevér (*Eptesicus serotinus*), nagyfülű denevér (*Myotis bechstenii*), vízi denevér (*Myotis daubentonii*), bajuszos denevér (*Myotis mystacinus*), szőröskarú koraidenevér (*Nyctalus leisleri*), rőt koraidenevér (*Nyctalus noctula*), fehérszélű törpedenevér (*Pipistrellus kuhli*), durvavitorlájú törpedenevér (*Pipistrellus nathusii*), közönséges törpedenevér (*Pipistrellus pipistrellus*), szoprán törpedenevér (*Pipistrellus pygmaeus*), barna hosszúfülű-denevér (*Plecotus auritus*), szürke hosszúfülű-denevér (*Plecotus austriacus*) és alpesi denevér (*Hypsugo savii*) populációi állapotának fenntartása és javítása természetvédelmi szempontokat figyelembe vevő erdőgazdálkodással (amely többszintű, többkorú, őshonos és tájthonos fajokból álló lombkorona- és cserjeszinttel, természetszerű gyepszinttel rendelkező, fekvő és/vagy lábon álló holtfát, öreg, böhöncös, odvas fákat is tartalmazó keményfás jellegű erdők kialakítását célozza meg) és az inváziós fajok visszaszorításával lehetséges. A fenti előírás-javaslatok ezt a célt szolgálják.

#### 3.2.2. Élőhely-rekonstrukció és élőhelyfejlesztés

Az élőhely-rekonstrukciós beavatkozások célja a területre jellemző természetközeli állapotok helyreállítása, az élőhelyek természetközeli állapotának megőrzése, a természetesség növelése, a területen előforduló fajok populációinak fenntartása, illetve növelése.

A KE1 kezelési egységnél szerepel kezelési előírás-javaslat az élőhely-rekonstrukcióra és élőhelyfejlesztésre vonatkozóan.

### **3.2.3. Fajvédelmi intézkedések**

Az élőhelyek megfelelő kezelésével, a kezelési egységnél megfogalmazott kötelező előírások betartásával, az előírás-javaslatok és az élőhelyrekonstrukciós javaslatok megvalósításával biztosítható a tervezési területen élő közösségi jelentőségű, illetve védett, fokozottan védett, vagy regionális szempontból kiemelten fontos fajok fennmaradása.

### **3.2.4. Kutatás, monitorozás**

Szükséges a teljes tervezési területre vonatkozó ÁNÉR alapú élőhelytérképezés 10 évenkénti ismétlése.

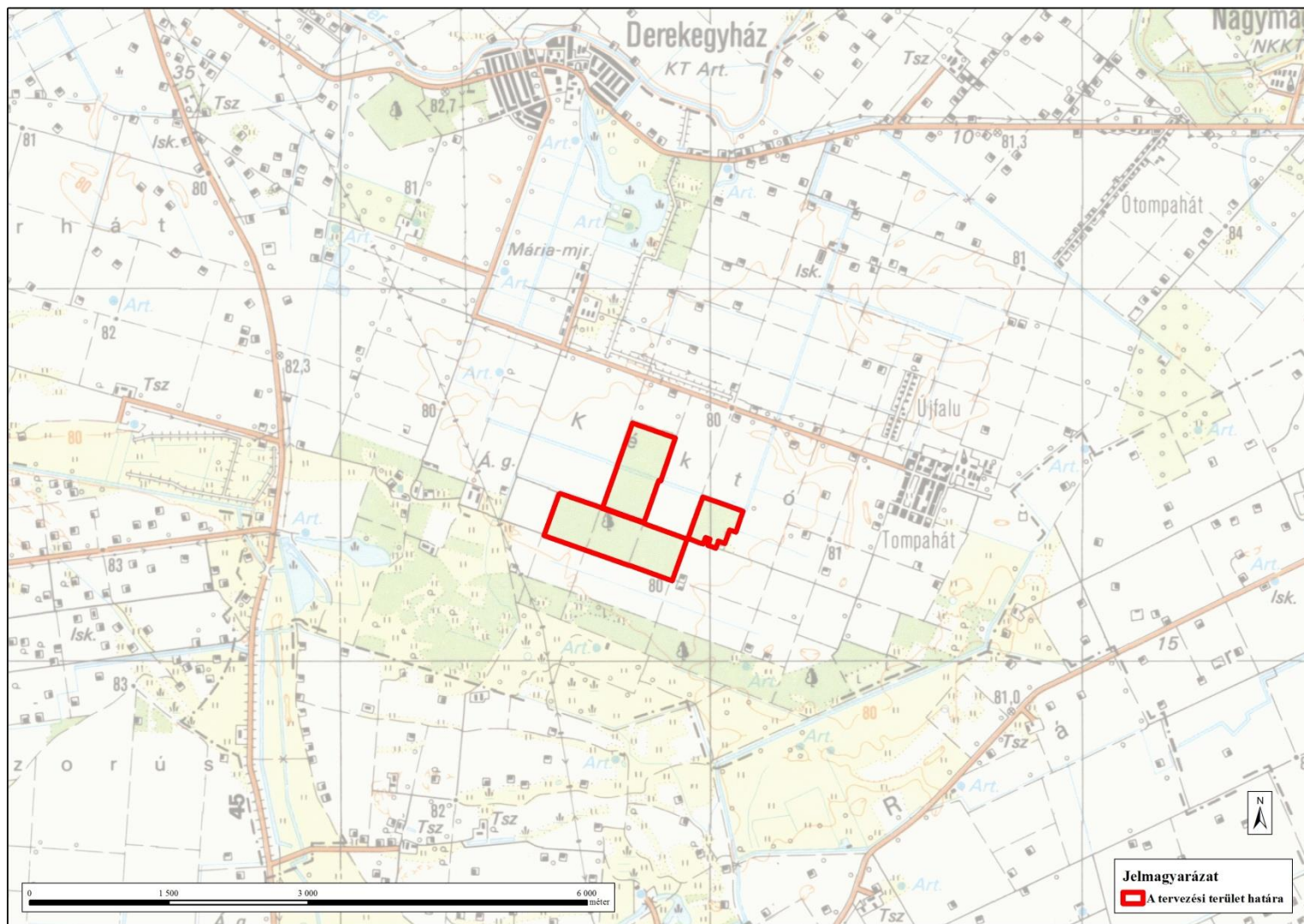
A területen előforduló közösségi jelentőségű fajok esetében további kutatások végzése szükséges, elsődlegesen a populációméret és az előfordulási helyek pontosítása érdekében. Különösen a következő fajok érintett: nagy hörcsincér (*Cerambyx cerdo*) és nagy szarvasbogár (*Lucanus cervus*).

Monitorozó jellegű felmérések végzése szükséges legalább 6 évente a közösségi jelentőségű fajok vonatkozásában a Natura 2000 monitoring protokollok módszertani javaslatainak figyelembevételével.

### **3.2.5. Térképek**

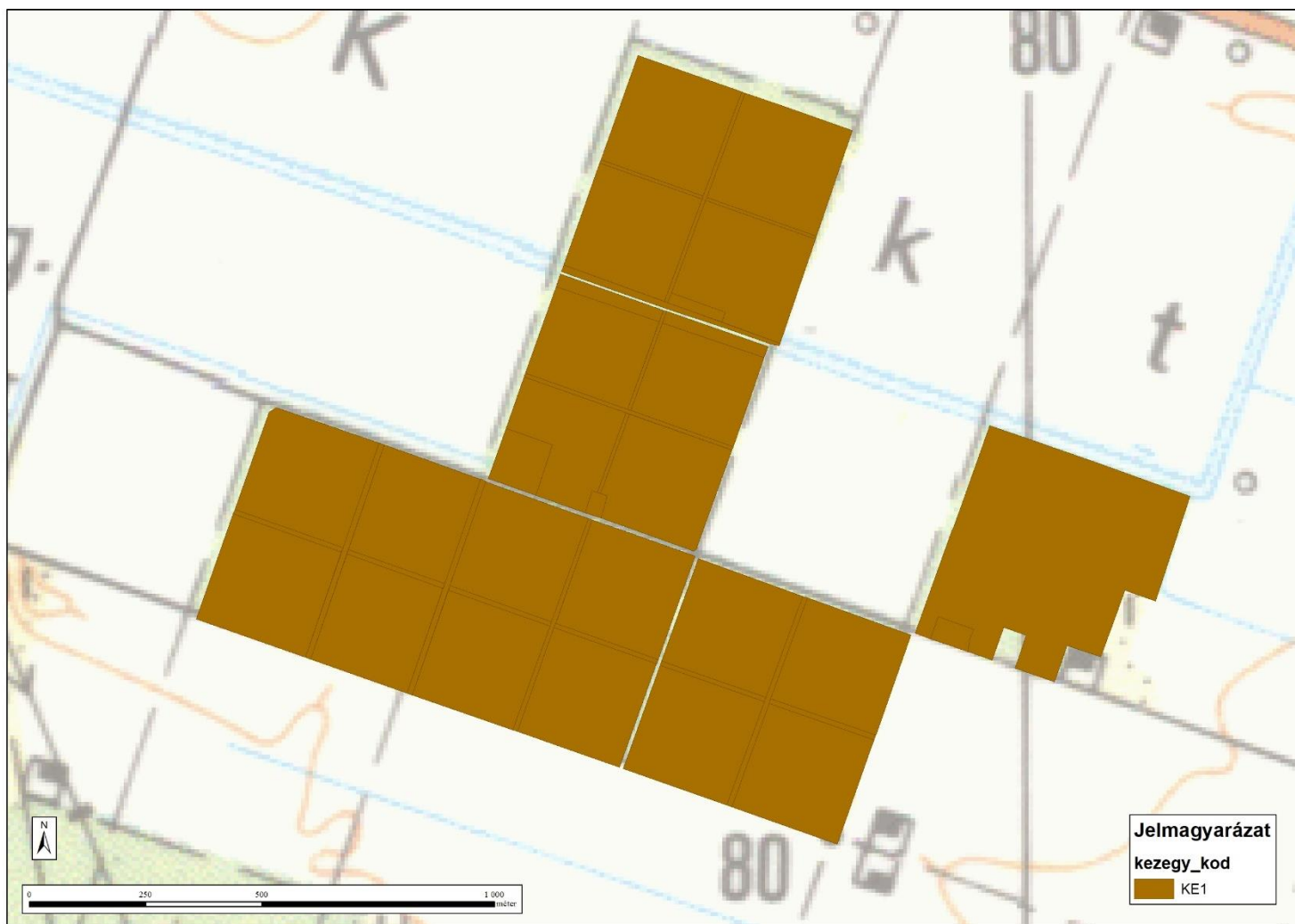
**Térképek készítésének dátuma: 2021. július 9.**

### 3.2.5.1. Térképmelléklet: A tervezési terület áttekintő térképe





3.2.5.2. Térképmelléklet: A tervezési területen található kezelési egységek



### **3.3. A kezelési javaslatok megvalósításának lehetséges eszközei a jogi háttér és a tulajdonviszonyok függvényében**

#### **3.3.1. Agrártámogatások**

A tervezési területre, mint különleges természetmegőrzési területre alapvetően a 275/2004. (X.8.) Kormányrendelet az irányadó.

A tervezési területen található erdőterületek 100%-ban állami tulajdonban vannak, a DALERD Zrt. vagyonkezelésében állnak. Egyéb, támogatási rendszerrel érintett művelési ág nincs a tervezési területen.

##### **3.3.1.1. Jelenleg működő agrártámogatási rendszer**

###### Bevezetés

Az Európai Unió mezőgazdasági támogatási rendszere, a közös agrárpolitika (KAP) két pilléren nyugszik: az első pillér (KAP I.) a közvetlen támogatásokat és a piaci intézkedéseket finanszírozza, teljes egészében az Európai Mezőgazdasági Garanciaalap (EMGA) terhére. A második pillér (KAP II.) az unió vidékfejlesztési politikáját szolgálja, melyet az Európai Mezőgazdasági Vidékfejlesztési Alap (EMVA) regionális vagy nemzeti források társfinanszírozásával működtet.

A Natura 2000 területen gazdálkodók a KAP I. pillér támogatásain túlmenően részesedhetnek a KAP II. pillér forrásaiból is, melyeket a 2014-2020 közötti időszakra Magyarországon a Vidékfejlesztési Program 2014-2020 tartalmaz. A betartandó előírásokat a pályázati felhívások foglalják magukba. A 2007-2013 közötti időszakban igénybe vehető támogatások egy részének felhasználása még nem zárult le, az ezekről szóló jogcímrendeletek továbbra is hatályban maradnak mindaddig, amíg történik belőlük kifizetés – ez elsősorban az erdős támogatások esetében fordulhat elő.

A 2014-2020 közötti időszak végéhez közeledve – hasonlóan a 2007-2013 közötti időszak végéhez – átmeneti szabályokat terjesztett elő az Európai Bizottság. Ennek értelmében a 2021. és 2022. évre átmeneti időszakot hirdettek meg, amelyben a KAP II. pillért érintően többek között a terület- és állatlétszám alapú vidékfejlesztési támogatásokat – amelyek jellemzően több éves kötelezettségvállalásúak – meghosszabbíthatja a tagállam. Az átmeneti években a KAP I. pillér alá tartozó közvetlen támogatások is elérhetőek lesznek a jelenlegi feltételek mellett. Az átmeneti szabályok miatt az új tervezési ciklus előre láthatóan 2023-tól indul, és 2027-ig tart.

A 2014-2020 között elérhető agrártámogatásokról aktualizált összefoglalás található az állami természetvédelem honlapján:

[http://termeszetvedelem.hu/\\_user/browser/File/N2k\\_fennterv/3\\_%20mell%C3%A9klet\\_aktualizalt\\_041219.pdf](http://termeszetvedelem.hu/_user/browser/File/N2k_fennterv/3_%20mell%C3%A9klet_aktualizalt_041219.pdf)

Továbbá a Vidékfejlesztési Program 2014-2020 jelenleg elérhető pályázati felhívásai megtekinthetők az alábbi linken: <https://www.palyazat.gov.hu/doc/4523>

A jelenlegi támogatási időszakban a Vidékfejlesztési Program keretében számos olyan intézkedés elérhető, ahol a Natura 2000 területeken gazdálkodók támogatási forrásokhoz juthatnak vagy előnyt élvezhetnek a pontozási rendszerekben.

Legfontosabbak ezek közül a kompenzációs jellegű kifizetések, melyek a gyepterületek és magánerdők esetében érhetőek el. A Natura 2000 gyepterületekre vonatkozó földhasználati szabályok betartása azonban független attól, hogy a gazdálkodó igényelte-e a támogatást vagy sem. Az adminisztratív eszközök tekintetében a Natura 2000 területekre járó kompenzáció

ráépül az egyéb elérhető támogatásokra, a gazdálkodók a Natura 2000 intézkedés mellett jogosultak többek között az egységes területalapú támogatásra (SAPS) is.

Az Országos Erdőállomány Adattárban nyilvántartott erdőrésztlet területén felmerülő költségek és jövedelemkiesés ellentételezése céljából a magánkézben lévő, Natura 2000 erdőterületeken történő gazdálkodáshoz kompenzációs támogatás igényelhető, melynek összege az erdő természetességétől, a faállomány korától és összetételétől függően változik.

Az önkéntesen vállalt előírások elsősorban az agrár-környezetgazdálkodás, ökológiai gazdálkodás és az erdészet, erdő-környezetvédelem, természetmegőrzés témakörébe integrálódnak.

Az agrár-környezetgazdálkodási (AKG) kifizetési rendszer olyan önkéntes alapon működő program, amelyben résztvevők az agrár-környezetgazdálkodási célok elérésének érdekében többlet tevékenységek elvégzését vállalják gazdálkodásuk során. Amennyiben a gazdálkodó az adott Natura 2000 gyepterület vonatkozásában kompenzációs támogatás igénybevételére jogosult, úgy a gyepterületeket érintő AKG tematikus előírascsoportok esetén a támogatási összeg a kompenzációs támogatás összegével csökkentésre kerül.

Egyes esetekben az erdőkre lehívható támogatások szektortól függetlenül is igénybe vehetők (pl. természeti katasztrófa (vízkár, szélkár, tűzkár, biotikus kár) által sújtott területeken az erdészeti potenciál helyreállítására, erdőkárok megelőzésére, illetve erdőszerkezet átalakításához), más esetben az állami és önkormányzati szektor kizárásra került.

Támogatás vehető még igénybe olyan földhasználati intézkedésekre, amelyek gazdálkodáshoz közvetlenül nem kapcsolódnak, ugyanakkor a vidéki táj értékeinek, állat- és növényvilágának fennmaradását szolgálják, és ezáltal növelik a Natura 2000 területek közjóléti értékét, illetve hozzájárulnak a környezetgazdálkodási célok teljesítéséhez (az erdő esetében az erdei ökoszisztémák ellenálló képességének és környezeti értékének növelését célzó beruházásokhoz nyújtott támogatás, a mezőgazdasági területek esetében az élőhelyfejlesztési és vízvédelmi célú nem termelő beruházások).

### **A tervezési területen elérhető támogatások rövid ismertetése:**

#### *KAP II. pillér, a Vidékfejlesztési Program 2014-2020-ból elérhető támogatások:*

##### *Erdészeti támogatások:*

VP5- 8.5.1.-16 Az erdei ökoszisztémák ellenálló képességének és környezeti értékének növelését célzó beruházások

VP4-15.2.1.1-16 Erdészeti genetikai erőforrások megőrzése

VP4-15.2.1.2-17 Erdészeti genetikai erőforrások fejlesztése

VP5-8.3.1-17 Az erdőgazdálkodási potenciálban okozott erdőkárok megelőzése

VP5-8.4.1.-16 Az erdőgazdálkodási potenciálban okozott erdőkárok helyreállítása

VP-5-8.6.2-16 Erdei termelési potenciál mobilizálását szolgáló tevékenységek

VP4-8.5.2.-17 Az erdei ökoszisztémák térítésmentesen nyújtott közjóléti funkcióinak fejlesztése

VP5-8.6.1-17 Erdészeti technológiákra, valamint erdei termékek feldolgozására és piaci értékesítésére irányuló beruházások

VP4-15.1.1-17 Erdő-környezetvédelmi kifizetések

VP5-8.1.1-16 Erdősítés támogatása

VP5-8.2.1-16 Agrár-erdészeti rendszerek létrehozása

VP4-12.2.1-16 - Natura 2000 erdőterületeknek nyújtott kompenzációs kifizetések

VP2-4.1.3.7-20 Csemetekertek gépbeszerzése

### **3.3.1.2. Javasolt agrártámogatási rendszer**

A 2014-2020 időszakra szóló Vidékfejlesztési Program kialakításra és elfogadásra került, a különböző célok mentén összeállított műveletekre a pályázati felhívások megjelentek. Jó lenne, ha a jövőben állami erdőkre is fel lehetne venni a kompenzációs kifizetéseket.

### **3.3.2. Pályázati források**

A tervezési területen nincsenek pályázati forrásból megvalósítandó beavatkozások.

### **3.4. A terv egyeztetési folyamatának dokumentációja**

A fenntartási terv egyeztetését az európai közösségi jelentőségű természetvédelmi rendeltetésű területekről szóló 275/2004. (X.8.) Korm. rendelet 4.§ 4. pontja alapján végeztük el. Az egyeztetés a 3.4.1. fejezetben felsorolt kommunikációs eszközök segítségével zajlott.

#### **3.4.1. Felhasznált kommunikációs eszközök**

1. Az érintettek levélben történő megkeresése, tájékoztatása a kormányrendelet szerint.  
A 3.4.2. fejezetben felsorolt földtulajdonosok, vagyongazdálkodók és szervezetek részére megküldésre került a Natura 2000 fenntartási terv tervezet (6 db levél került kiküldésre).

#### **3.4.2. A kommunikáció címzettjei**

A kommunikáció érintett csoportjai az európai közösségi jelentőségű természetvédelmi rendeltetésű területekről szóló 275/2004. (X.8.) Korm. rendelet 4.§ 4. pontja értelmében - a szóban forgó természetmegőrzési terület vonatkozásában – az alábbiak:

a) Gazdálkodók: a Natura 2000 területtel érintett földrészletek tulajdonosai és vagyongazdálkodói

b) Natura 2000 területen illetékességi vagy működési területtel rendelkező területi államigazgatási szervek:

- Csongrád-Csanád Megyei Kormányhivatal Környezetvédelmi, Természetvédelmi és Hulladékgazdálkodási Főosztály Környezetvédelmi és Természetvédelmi Osztály
- Csongrád-Csanád Megyei Kormányhivatal Agrárügyi és Környezetvédelmi Főosztály
- Csongrád-Csanád Megyei Katasztrófavédelmi Igazgatóság Katasztrófavédelmi Hatósági Osztály
- Nemzeti Földügyi Központ Erdészeti Főosztály Alföldi Erdőtervezési Osztály

c) Natura 2000 területen érintett települési önkormányzat:

- Derekegyház Község Önkormányzata

#### **3.4.3. Egyeztetés hatósági és területi kezelő szervekkel**

A fenntartási terv tervezetének megismertetése a Natura 2000 területen illetékességi vagy működési területtel rendelkező területi államigazgatási szervekkel és települési önkormányzattal levélben történő tájékoztatás keretében történt, mely során lehetőségük volt a

fenntartási terv tervezettel kapcsolatos észrevételeik megküldésére. Az egyeztetés a 3.4.2. pontban felsorolt önkormányzatot és szervezeteket érintette.

Észrevétel, javaslat a következő szervezettől érkezett:

Vélemény adó érintett szervezet/személy	Időpont	Vélemény	Vélemény kezelése, indoklás
Derekegyházi Közös Önkormányzati Hivatal jegyzője	2021. július 26.	A tervben foglaltakkal egyetért, módosító javaslata nincs.	-
DALERD Zrt.	2021. augusztus 4.	Egyes előírások-javaslatok törlése, felülvizsgálata szövegszerű pontosítások	Számos, a KE1 kezelési egységénél szereplő előírás-javaslat esetében érkezett észrevétel. Vélemények kezelése: A tervezési területen előforduló természet értékek védelme érdekében kerültek meghatározásra a tervben szerepeltetett előírás-javaslatok. Mivel ezek csak javaslatok, nem kötelező érvényűek, így nem történt változtatás a kódokban, egyetlen kivétellel: Az E45 előírás-javaslat törlésre került, helyette az E44 szerepel. Néhány előírás-javaslat esetében szövegszerű pontosítás, kiegészítés történt a gazdálkodó javaslata alapján a jobb értelmezhetőség érdekében.