

Natura 2000 fenntartási terv

Gyantéi erdők különleges természetmegőrzési terület (HUKM20025)



Készítette:
Körös-Maros Nemzeti Park Igazgatóság

2021



AGRÁRMINISZTERIUM

Nyilatkozat

A HUKM20025 Gyantéi erdők különleges természetmegőrzési terület Natura 2000 fenntartási terve megfelel az európai közösségi jelentőségű természetvédelmi rendeltetésű területekről szóló 275/2004. (X. 8.) Kormányrendelet 4. §. (4) bekezdésben foglalt tartalmi és formai követelményeknek. A Natura 2000 fenntartási tervet a Natura 2000 fenntartási tervek Szakmai Bizottsága elfogadta.

A HUKM20025 Gyantéi erdők Natura 2000 területre vonatkozó fenntartási tervet, az agrárminiszter megbízásából, jóváhagyta:

Balczó Bertalan

természetvédelemért felelős helyettes államtitkár



Budapest, 2021. május „12.”

Natura 2000 fenntartási terv

Tartalomjegyzék:

1. A terület azonosító adatai	3
1.1. Név	3
1.2. Azonosító kód	3
1.3. Kiterjedés	3
1.4. A kijelölés alapjául szolgáló fajok és/vagy élőhelyek	3
1.5. Érintett települések	3
1.6. Egyéb védettségi kategóriák	4
1.7. Tervezési és egyéb előírások	4
2. Veszélyeztető tényezők	5
3. Kezelési feladatok meghatározása	9
3.1. Természetvédelmi célkitűzés, a terület rendeltetése	9
3.2. Kezelési javaslatok	10
3.2.1. Élőhelyek kezelése	10
3.2.1.1. Gazdálkodáshoz nem köthető általános javaslatok	10
3.2.1.2. Gazdálkodáshoz köthető kezelési javaslatok	10
3.2.1.2.1. KE1 kezelési egység	11
3.2.1.2.2. KE2 kezelési egység	14
3.2.1.2.3. KE3 kezelési egység	16
3.2.2. Élőhely-rekonstrukció és élőhelyfejlesztés	18
3.2.3. Fajvédelmi intézkedések	18
3.2.4. Kutatás, monitorozás	18
3.2.5. Mellékletek	19
3.2.5.1. Térképmelléklet	19
3.3. A kezelési javaslatok megvalósításának lehetséges eszközei a jogi háttér és a tulajdonviszonyok függvényében	22
3.3.1. Agrártámogatások	22
3.3.1.1. Jelenleg működő agrártámogatási rendszer	22
3.3.1.2. Javasolt agrártámogatási rendszer	24
3.3.2. Pályázati források	25
3.4. A terv egyeztetési folyamatának dokumentációja	25
3.4.1. Felhasznált kommunikációs eszközök	25
3.4.2. A kommunikáció címzettjei	25
3.4.3. Egyeztetés hatósági és területi kezelő szervekkel	26

1. A terület azonosító adatai

1.1. Név

Gyantái erdők különleges természetmegőrzési terület
A tervezési terület áttekintő térképét a 3.2.5.1.1. számú térképmelléklet tartalmazza.

1.2. Azonosító kód

HUKM20025

1.3. Kiterjedés

221,6 ha

1.4. A kijelölés alapjául szolgáló fajok és/vagy élőhelyek

A kijelölés alapjául szolgáló élőhelytípus és fajok a hivatalos Natura 2000 adatbázis (Standard Data Form, SDF) 2020-as állapota alapján kerülnek felsorolásra.

Élőhely:

Élőhelytípus neve	Élőhelytípus kódja
Keményfás ligeterdők nagy folyók mentén <i>Quercus robur</i> , <i>Ulmus laevis</i> és <i>Ulmus minor</i> , <i>Fraxinus excelsior</i> vagy <i>Fraxinus angustifolia</i> fajokkal (<i>Ulmion minoris</i>)	91F0
Pannon szikes sztyeppék és mocsarak	1530*

*kiemelt közösségi jelentőségű élőhelytípus

Állatfajok:

Faj neve
nagy hőscincér (<i>Cerambyx cerdo</i>)
nagy szarvasbogár (<i>Lucanus cervus</i>)
hegyesorrú denevér (<i>Myotis blythii</i>)

1.5. Érintett települések

Békés megye: Mezőgyán

A tervezési terület által érintett helyrajzi számok listáját az európai közösségi jelentőségű természetvédelmi rendeltetésű területekkel érintett földrészelekről szóló 14/2010. (V. 11.) KvVM rendeletet (a továbbiakban: KvVM rendelet) tartalmazza. A Natura 2000 területek által érintett helyrajzi számokat és így a Natura 2000 jogi státuszt is a KvVM rendelet rögzíti térképi megjelenítéssel is. A jogi jelleg a megosztással keletkező utód helyrajzi számokra is kiterjed.

Település	Megye	Érintett terület		A település területének érintettsége (%)
		(ha)	(%)	
Mezőgyán	Békés	221,6	100	3,7
Összesen:		221,6	100	3,7

1.6. Egyéb védettségi kategóriák

A tervezési terület nem fed át különleges madárvédelmi területtel, valamint országos jelentőségű védett természeti területtel, illetve egyedi hatósági határozattal kihirdetett ex lege védett területtel.

Országos Ökológiai Hálózattal való érintettség: 221,6 ha ökológiai folyosó.

Típus	Kód	Név	Átfedés (ha)	Átfedés (%)	Kapcsolódó jogszabály száma
ökológiai hálózat ökológiai folyosó övezete	ÖF	-	221,6	100%	2018. évi CXXXIX. törvény Magyarország és egyes kiemelt térségeinek területrendezési tervéről

1.7. Tervezési és egyéb előírások

Természetvédelmi kezelési tervek:

Mivel a tervezési terület nem fed át országos, illetve helyi jelentőségű védett természeti területtel, természetvédelmi kezelési terv nem áll rendelkezésre.

Településrendezési eszközök:

- Magyarország és egyes kiemelt térségeinek területrendezési tervéről szóló 2018. évi CXXXIX. törvény
- Békés Megyei Önkormányzat Közgyűlésének 11/2012. (VI. 27.) önkormányzati rendelete Békés megye területrendezési tervéről szóló 15/2005. (X.7.) KT rendelet módosításáról
- Mezőgyán Önkormányzat 9/2011 (VII.20.) sz. rendelete a 22/2008 (XII.31.) sz. helyi építési szabályzatról szóló rendeletének módosításáról

Erdőterv rendelet, új típusú körzeti erdőterv, vagy régi típusú, miniszteri jóváhagyással elfogadott körzeti erdőterv:

- Körös-vidéki erdészeti tervezési körzet erdőterve (érvényessége: 2017. január 1. - 2027. december 31.)

Tájegységi vadgazdálkodási tervek és vadgazdálkodási üzemtervek:

- A tervezési terület a 105-ös számú Körös-berettyói Vadgazdálkodási Tájegységben található, tájegységi vadgazdálkodási tervét a Tiszántúli Vadgazdálkodási Táj vadgazdálkodási tájegységeinek vadgazdálkodási tervéről szóló 13/2018. (VII.3.) AM rendelet tartalmazza. A területen érintett vadászatra jogosult a Mezőgyáni Földtulajdonosok Vadásztársasága. Kódszáma 04-952450-105, vadgazdálkodási üzemterve 2037. február 28-ig érvényes.

Halgazdálkodási tervek:

A tervezési területen halgazdálkodási tevékenységet nem folytatnak.

Vízgyűjtő-gazdálkodási terv:

- Országos vízgyűjtő-gazdálkodási terv (1155/2016. (III.31.) Korm. határozat)
- Vízgyűjtő-egység: Kettős-Körös alegység, kódja: 2-13 (Körös-vidéki Vízügyi Igazgatóság, 2016. április)
A terv elérhető a <http://www.vizugy.hu/index.php?module=vizstrat&programelemid=149> honlapon.

2. Veszélyeztető tényezők

A tervezési területen belül ható veszélyeztető tényezőket az alábbi táblázat ismerteti:

Kód	Veszélyeztető tényező neve	Jelentősége (H=nagy, M=közepes, L=kicsi)	Érintett terület aránya a jelölő érték szempontjából (%)	Milyen jelölő fajra és milyen módon gyakorol hatást?
A06	Gyepművelés felhagyása (pl. legeltetés vagy kaszálás megszüntetése)	L	5	A kaszálás és/vagy legeltetés hiánya az élőhelyek avarosodásához vezet, a gyepek gyomosodnak, cserjésednek (főleg kökény – <i>Prunus spinosa</i>), átalakul a fajkészlet, az inváziós fajok (pl. tamariska – <i>Tamarix tetrandra</i>) könnyebben terjednek. Érintett élőhely: pannon szikes sztyeppék és mocsarak (1530)
A08	Gyepterület kaszálása vagy vágása	M	10	Az intenzív, egyszerre nagy területeken egy időben történő, gépekkel végzett kaszálás esetén gyorsan megváltozik az élőhely jellege, az ilyen élőhelykezelés homogenizálhatja a gyepeket, illetve egyes fajok nem tudnak magot érlelni. Érintett élőhely: pannon szikes sztyeppék és mocsarak (1530)
A09	Intenzív legeltetés vagy túllegeltetés	M	10	A túlzott legeltetés esetén megváltozik az élőhely szerkezete,

				gyomosodási folyamat indulhat be, megváltozhat a fajösszetétel. Érintett élőhely: pannon szikes sztyeppék és mocsarak (1530)
A20	Műtrágya kijuttatása mezőgazdasági területre	L	5	A vegyszerek használata az élőhelyek gyomosodását, az ott előforduló fajok esetleges pusztulását okozza. Érintett élőhely: pannon szikes sztyeppék és mocsarak (1530)
A21	Növényvédő szerek használata a mezőgazdaságban	L	5	A vegyszerek használata az élőhelyek gyomosodását, az ott előforduló fajok esetleges pusztulását okozza. Érintett élőhely: pannon szikes sztyeppék és mocsarak (1530)
B02	Más típusú erdővé alakítás, beleértve a monokultúrákat is	H	80	Az erdőszegélyek helyenkénti hiánya, a szegélyvegetáció visszaszorítása, az elegyfajok eltávolítása vagy hiánya kevésbé változatos élőhelyeket eredményez. A denevérek táplálékául szolgáló rovarfajok számára alkalmatlanná válnak az élőhelyek. Érintett faj és élőhely: Keményfás ligeterdők nagy folyók mentén <i>Quercus robur</i> , <i>Ulmus laevis</i> és <i>Ulmus minor</i> , <i>Fraxinus excelsior</i> vagy <i>Fraxinus angustifolia</i> fajokkal (<i>Ulmion minoris</i>) (91F0), hegyesorrú denevér (<i>Myotis blythii</i>)
B07	Lábon álló és fekvő holtfa eltávolítása, beleértve a törmeléket is	H	80	A holtfa eltávolítása az erdők természetességének csökkenését eredményezi, illetve megszűnnek a nagy szarvasbogár, illetve a denevérfajok számára alkalmas élőhelyek. Érintett fajok és élőhely: Keményfás ligeterdők nagy folyók mentén <i>Quercus robur</i> , <i>Ulmus laevis</i> és <i>Ulmus minor</i> , <i>Fraxinus excelsior</i> vagy <i>Fraxinus angustifolia</i> fajokkal (<i>Ulmion minoris</i>) (91F0), nagy szarvasbogár (<i>Lucanus cervus</i>), hegyesorrú denevér (<i>Myotis blythii</i>)
B08	Idős fák eltávolítása (kivéve a lábonálló vagy fekvő holt fát)	H	80	Az idős állományok, hagyásfák eltávolítása homogenizálja a koreloszlást az erdőkben, kevésbé természetszerű és kevésbé változatos erdőket eredményez. A denevérfajok számára a vadászterületként szolgáló

				<p>idős tölgyes állományok letermelése okoz problémát, a számukra alkalmas élőhelyek megszűnnek.</p> <p>Érintett fajok és élőhely: Keményfás ligeterdők nagy folyók mentén <i>Quercus robur</i>, <i>Ulmus laevis</i> és <i>Ulmus minor</i>, <i>Fraxinus excelsior</i> vagy <i>Fraxinus angustifolia</i> fajokkal (<i>Ulmion minoris</i>) (91F0), nagy szarvasbogár (<i>Lucanus cervus</i>), nagy hőscincér (<i>Cerambyx cerdo</i>), hegyesorrú denevér (<i>Myotis blythii</i>)</p>
B09	Tarvágás	H	5	<p>A tarvágás a közösségi jelentőségű élőhely lokális megsemmisülésével jár, illetve a fajok számára is megszűnnek az élőhelyek.</p> <p>Érintett fajok és élőhely: Keményfás ligeterdők nagy folyók mentén <i>Quercus robur</i>, <i>Ulmus laevis</i> és <i>Ulmus minor</i>, <i>Fraxinus excelsior</i> vagy <i>Fraxinus angustifolia</i> fajokkal (<i>Ulmion minoris</i>) (91F0), nagy szarvasbogár (<i>Lucanus cervus</i>), nagy hőscincér (<i>Cerambyx cerdo</i>), hegyesorrú denevér (<i>Myotis blythii</i>)</p>
B22	Egyéb, kártevők elleni módszerek erdészeti alkalmazása	M	80	<p>A nem szelektív rovarölők elpusztítják a jelölő rovar fajok egyedeit, illetve a denevérek táplálékául szolgáló rovarokat.</p> <p>Érintett fajok: nagy szarvasbogár (<i>Lucanus cervus</i>), nagy hőscincér (<i>Cerambyx cerdo</i>), hegyesorrú denevér (<i>Myotis blythii</i>)</p>

G08	Hal- és vadállomány kezelése	M	90	<p>A vadfajok az értékes aljnövényzettel rendelkező erdőkben a taposás által veszélyeztetik a ritka, értékes lágyszárú fajokat, homogenizálják a gyepszintet, túlsúlyba kerülnek az egyszikűek, megváltoznak a mikroklimatikus viszonyok. A vadfajok a fiatal facsemetéket visszarághatják, így akadályozva az erdők növekedését. A vaddisznó (<i>Sus scrofa</i>) fogyasztja a nagy szarvasbogár (<i>Lucanus cervus</i>) lárváit, így a túltartott vadállomány nagy károkat tud okozni a faj állományában. A túltartott vaddisznó állomány túrási tevékenységével károsítja a gyepeket, gyomosodást elindítva.</p> <p>Érintett faj és élőhelyek: Keményfás ligeterdők nagy folyók mentén <i>Quercus robur</i>, <i>Ulmus laevis</i> és <i>Ulmus minor</i>, <i>Fraxinus excelsior</i> vagy <i>Fraxinus angustifolia</i> fajokkal (<i>Ulmion minoris</i>) (91F0), pannon szikes sztyeppék és mocsarak (1530), nagy szarvasbogár (<i>Lucanus cervus</i>)</p>
I02	Egyéb idegenhonos inváziós fajok (az Unió számára veszélyt jelentő fajokon kívül)	H	85	<p>Az inváziós, illetve intenzíven terjedő fajok (elsősorban akác – <i>Robinia pseudoacacia</i>, gyalogakác – <i>Amorpha fruticosa</i>, zöldjuhar – <i>Acer negundo</i>, amerikai kőris – <i>Fraxinus pennsylvanica</i>, tamariska – <i>Tamarix tetrandra</i>) átalakítják az élőhelyek szerkezetét, agresszív terjedésükkel kiszorítják az őshonos fajokat.</p> <p>Érintett élőhelyek: Keményfás ligeterdők nagy folyók mentén <i>Quercus robur</i>, <i>Ulmus laevis</i> és <i>Ulmus minor</i>, <i>Fraxinus excelsior</i> vagy <i>Fraxinus angustifolia</i> fajokkal (<i>Ulmion minoris</i>) (91F0), pannon szikes sztyeppék és mocsarak (1530)</p>
I04	Problémát jelentő őshonos növény- és állatfajok	M	10	<p>Egyes őshonos fajok (pl. kökény – <i>Prunus spinosa</i>) kezelés (kaszálás, legeltetés) hiányában elterjedhetnek, ezzel a gyepes élőhelyek szerkezetét átalakítva, a fajok számára alkalmas élőhelyek kiterjedését csökkentve.</p>

				Érintett élőhely: pannon szikes sztyeppék és mocsarak (1530)
--	--	--	--	--

A tervezési területre kívülről ható veszélyeztető tényezők a következők:

Kód	Veszélyeztető tényező neve	Jelentősége (H=nagy, M=közepes, L=kicsi)	Érintett terület aránya a jelölő érték szempontjából (%)	Milyen jelölő fajra és milyen módon gyakorol hatást?
G08	Hal- és vadállomány kezelése	M	90	A vadfajok az értékes aljnövényzettel rendelkező erdőkben a taposás által veszélyeztetik a ritka, értékes lágyszárú fajokat, homogenizálják a gyepszintet, túlsúlyba kerülnek az egyszikűek, megváltoznak a mikroklimatikus viszonyok. A vadfajok a fiatal facsemetéket visszarághatják, így akadályozva az erdők növekedését. A vaddisznó (<i>Sus scrofa</i>) fogyasztja a nagy szarvasbogár (<i>Lucanus cervus</i>) lárváit, így a túltartott vadállomány nagy károkat tud okozni a faj állományaiban. A túltartott vaddisznó állomány túrási tevékenységével károsítja a gyepeket, gyomosodást elindítva. Érintett faj és élőhelyek: Keményfás ligeterdők nagy folyók mentén <i>Quercus robur</i> , <i>Ulmus laevis</i> és <i>Ulmus minor</i> , <i>Fraxinus excelsior</i> vagy <i>Fraxinus angustifolia</i> fajokkal (<i>Ulmion minoris</i>) (91F0), pannon szikes sztyeppék és mocsarak (1530), nagy szarvasbogár (<i>Lucanus cervus</i>)

3. Kezelési feladatok meghatározása

3.1. Természetvédelmi célkitűzés, a terület rendeltetése

A tervezési területen a fő célkitűzés a jelölő élőhelytípusok (Keményfás ligeterdők nagy folyók mentén *Quercus robur*, *Ulmus laevis* és *Ulmus minor*, *Fraxinus excelsior* vagy *Fraxinus angustifolia* fajokkal (*Ulmion minoris*) - 91F0, pannon szikes sztyeppék és mocsarak - 1530) és a jelölő fajok, így a nagy szarvasbogár (*Lucanus cervus*), nagy hőscincér (*Cerambyx cerdo*), hegyesorrú denevér (*Myotis blythii*) kedvező természetvédelmi helyzetének fenntartása és helyreállítása, valamint a területen a kedvező természeti állapot és a fenntartható erdőgazdálkodás feltételeinek biztosítása.

A fenti célkitűzéseket természetvédelmi szempontokat figyelembe vevő erdőgazdálkodással (öshonos fajokból álló, többszintű, többkorú, elegyes, holtfát, idős faegyedeket tartalmazó erdők kialakítása), és gyepek esetében megfelelő módon végzett aktív élőhelykezeléssel (kaszálás, legeltetés), illetve az inváziós fajok visszaszorításával lehet elérni.

Idegenhonos állományok esetében kedvezőbb természetvédelmi helyzet a véghasználatot követően őshonos és tájthonos állományokra történő lecseréléssel érhető el, meglévő őshonos állományok esetében a természetesség növelésével.

3.2. Kezelési javaslatok

A 275/2004. (X.8.) Korm. rendelet 4. § 5. pontja alapján „(5) A fenntartási terv a Natura 2000 terület kezelésére vonatkozó javaslatokat, valamint ezek megvalósításának lehetséges eszközeit tartalmazza, és jogszabály eltérő rendelkezése hiányában kötelező földhasználati szabályokat nem állapít meg.”

Az itt megfogalmazott kezelési javaslatok célja, hogy a kezelési egységekben előforduló közösségi jelentőségű értékek, a jelenlegi gazdálkodási gyakorlat és adottságok alapján javaslatot tegyenek a gazdálkodás kívánatos módjára, megadják, hogy a jelölő értékek megőrzéséhez milyen kezelési előírás-javaslatok alkalmazása szükséges. A már más jogszabály vagy hatósági eszköz alapján létező előírások esetében azok kötelező jellegét értelemszerűen az azt megalapozó jogszabály, vagy hatósági eszköz támasztja alá, jelen fenntartási terv ezekre az előírásokra csak utalást tesz. A tervkészítés időpontjában jogszabály alapján kötelezően betartandó előírásokon túli, a célokhoz illeszkedő, kívánatos kezelést megfogalmazó előírás-javaslatok iránymutatásként szolgálnak.

A fejezetben először a gazdálkodáshoz nem köthető általános javaslatok kerülnek ismertetésre, majd következnek a gazdálkodáshoz köthető általános kezelési javaslatok az erdő- és mezőgazdálkodásra vonatkozóan. Ezt követik az egyes kezelési egységekre megfogalmazott kezelési javaslatok. A tervezési területen három kezelési egység került kialakításra. Egy kezelési egységbe az élőhelyvédelmi vagy fajvédelmi szempontból hasonlóan kezelt/kezelendő területek tartoznak. A kezelési egységek lehatárolása élőhelytípusok szerint történt. Az élőhelytípusok leírása az Á-NÉR 2011 (Általános Nemzeti Élőhely-osztályozási Rendszer 2011-es verziója) szerint történt. A kezelési egységek határa nem feltétlenül követi az ingatlan-nyilvántartási határokat.

A kezelési egységeknél először a gazdálkodáshoz köthető általános kezelési javaslatok kerülnek meghatározásra, ha vannak ilyenek, majd következnek a gazdálkodáshoz köthető, kezelési egységre vonatkozó konkrét kezelési előírás-javaslatok. Ez utóbbiaknál először a kötelezően betartandó előírások szerepelnek, ha vannak ilyenek, majd a javasolt előírások.

A kezelési egységeket bemutató áttekintő térképek a 3.2.5.1.2. térképmellékletben találhatóak.

3.2.1. Élőhelyek kezelése

3.2.1.1. Gazdálkodáshoz nem köthető általános javaslatok

Fontos a földutak folyamatos karbantartása, csak a meglévő nyomvonalak használata az utakkal szomszédos természetes növényzeten a taposási kár megelőzése érdekében.

3.2.1.2. Gazdálkodáshoz köthető kezelési javaslatok

Erdő- és mezőgazdálkodás:

Erdők:

A területen található őshonos erdők esetében kívánatos a bennük található idegenhonos fajok szelektív kitermelése, terjedésük megakadályozása. Cél a kizárólag ős- és tájthonos

keményfás erdők kialakítása, amelyek sok fa- és cserjefajból állnak, elegyesek, többszintűek, többkorúak, őshonos fajokból álló gyepszinttel rendelkeznek, öreg, böhöncös, odvas fákat és lábán álló és/vagy fekvő holtfát is tartalmaznak.

A jelenleg idegenhonos állományok esetében cél az őshonos és tájhonos állományokra való fokozatos lecserélés.

Fontos az inváziós és intenzíven terjedő növényfajok elleni védekezés, lehetőség szerint mechanikus eszközökkel.

Az erdőkre vonatkozó konkrét előírás javaslatok a kezelési egységeknél szerepelnek.

Gyepek:

Gyepterületek esetében a természetesség, a jó állapot megtartása és növelése érdekében cél az éves szintű aktív élőhelykezelés, ami kaszálással, legeltetéssel valósítható meg. Inváziós fajokkal (pl. tamariska), illetve hazai, de erősen terjedő fajokkal (pl. kökény, nád) erősen fertőzött területeken az évi többszöri kaszálás/szárzúzás a kívánatos, vagy a folyamatos és optimális mértékű legeltetés.

Fontos az inváziós és intenzíven terjedő növényfajok elleni védekezés, lehetőség szerint mechanikus eszközökkel.

A gyepekre vonatkozó konkrét előírás-javaslatok a vonatkozó kezelési egységeknél szerepelnek.

3.2.1.2.1. KE1 kezelési egység

A) Kezelési egység meghatározása:

Őshonos jellegű keményfás erdők és kisebb erdei tisztások tartoznak ide. Az érintett területek kiterjedése: 122 ha.

B) Kezelési egység megfeleltetése/Érintettség vizsgálata:

a) Érintett ÁNÉR élőhelyek:

- L5 - ártéri zárt kocsányos tölgyesek
- RC - őshonos fafajú keményfás jellegtelen erdők
- P1 - őshonos fafajú fiatalosok
- P3 - újonnan létrehozott, őshonos vagy idegenhonos fafajú fiatal erdősisítés
- P2b - galagonyás-kökényes-borókás száraz cserjések
- F2 - szikes rétek
- F3 - kocsordos-őszirózsás sziki magaskórósok, rétsztyepek

b) Érintett Natura 2000 élőhely:

- 91F0 - Keményfás ligeterdők nagy folyók mentén *Quercus robur*, *Ulmus laevis* és *Ulmus minor*, *Fraxinus excelsior* vagy *Fraxinus angustifolia* fajokkal (*Ulmion minoris*)
- 1530 – pannon szikes sztyeppék és mocsarak

c) Érintett közösségi jelentőségű fajok:

- nagy szarvasbogár (*Lucanus cervus*)
- nagy hőscicér (*Cerambyx cerdo*)

- dobozi pikkelyescsiga (*Hygromia kovacsi*)
- díszes tarkalepke (*Euphydryas maturna*)
- magyar tavaszi-fésűsbagoly (*Dioszeghyana schmidtii*)
- csonkafülű denevér (*Myotis emarginatus*)
- nagyfülű denevér (*Myotis bechstenii*)
- hegyesorru denevér (*Myotis blythii*)
- nyugati piszedenevér (*Barbastella barbastellus*)

d) Érintett, egyéb kiemelt fajok:

- vadmacska (*Felis silvestris*)
- mogyorós pele (*Muscardinus avellanarius*)
- közönséges törpedenevér (*Pipistrellus pipistrellus*)
- szürke hosszúfülű-denevér (*Plecotus austriacus*)
- közönséges késeidenevér (*Eptesicus serotinus*)
- Brandt-denevér (*Myotis brandtii*)
- vízi denevér (*Myotis daubentonii*)
- bajuszos denevér (*Myotis mystacinus*)
- horgasszörű denevér (*Myotis nattereri*)
- szőröskarú koraidenevér (*Nyctalus leisleri*)
- szoprán törpedenevér (*Pipistrellus pygmaeus*)
- barna hosszúfülű-denevér (*Plecotus auritus*)

C) Gazdálkodáshoz köthető általános kezelési javaslatok:

A kezelési egységet érintően gazdálkodáshoz köthető általános kezelési javaslatot nem teszünk.

D) Gazdálkodáshoz köthető, kezelési egységre vonatkozó konkrét kezelési előírás-javaslatok:

a) Kötelezően betartandó előírások:

- Az erdőről, az erdő védelméről és az erdőgazdálkodásról szóló 2009. évi XXXVII. törvény és végrehajtási rendeletei
- A Körös-vidéki erdészeti tervezési körzetben érvényes erdőterv

b) Javasolt előírások:

Kód	Javasolt előírás megnevezése
E08	Rakodó, depónia kialakításának területi korlátozása (a közösségi jelentőségű élőhelyekre, illetve fajokra történő esetleges káros hatások miatt).
E09	A fakitermeléshez és anyagmozgatáshoz szükséges közelítő nyomok csak a közösségi jelentőségű fajok és élőhelyek védelmének figyelembe vételével.
E12	A tisztások fátlan állapotban tartása, tisztásként való további nyilvántartása.
E13	Állománynevelés során a nyiladékok és az állományszélek felé legalább 5 m széles erdőszegély létrehozásának elősegítése vagy a meglévők fenntartása. Az elő- és véghasználatok során az idegenhonos növények eltávolítása (az őshonos növényekre nézve kíméletes módszerekkel).

E18	A ritka fajhoz tartozó, vagy odvas, vagy böhöncös, vagy idős vagy más okból értékes faegyedek kijelölése és megőrzése az elő- és véghasználatok során.
E26	Az előhasználatok során az elegyfa fajok alsó és felső lombkorona szintben hagyása, fenntartása, lehetőség szerint a természetes erdőtársulásra/közösségi jelentőségű élőhelyre jellemző összetételben, mennyiségben és többé-kevésbé egyenletes eloszlásban.
E27	A természetes erdőtársulás/közösségi jelentőségű élőhely megfelelő állományszerkezetének kialakítása érdekében a nevelővágások során az alsó lombkorona- és a cserjeszint kialakítása, a kialakult szintek megfelelő záródásának fenntartása.
E28	Természetes-, természetszerű- és származék természetességi állapotú erdőkben a nevelővágások során az idegenhonos fa- és cserjefajok egyedszámának minimális szintre szorítása, illetve lehetőség szerinti teljes eltávolítása.
E29	A vegyes összetételű faállományokban a nevelővágások során az idegenhonos fafajok eltávolítása.
E38	Őshonos fafajú állományok véghasználata során átlagosan 5-20% területi lefedettséget biztosító mikroélőhelyek visszahagyása, lehetőleg az idős állomány összetételét jellemző formában. <i>(Megjegyzés: a mikroélőhelyek itt hagyásfa csoportot jelentenek)</i>
E45	Fakitermelés augusztus 15. és szeptember 30. között.
E50	A vágásterületen történő égetés mellőzése.
E57	Az erdőfelújításban, pótlásban, állománykiegészítésben kizárólag tájhonos fafaj alkalmazása.*
E58	Az erdőfelújítások során a természetes erdőtársulásnak megfelelő elegyfajok biztosítása.*
E72	Lehetőség szerint mechanikai módszerek (pl. kézi cserjeirtás, száruzás, kaszálás) alkalmazandók agresszívan terjedő fajok visszaszorítására.
E75	Kártevők elleni védekezésnél kímélő technológiák és célirányos kijuttatás (területi lokalizáció, időszak megválasztása: életciklushoz kötött kijuttatás) alkalmazása.
E77	Az idegenhonos fa- és cserjefajok egyedeinek eltávolítása során tekintettel kell lenni a túlzott mértékű kitermelés okozta lékesedés elkerülésére a kitermelésre kerülő egyedek kijelölésével vagy a kitermelt idegenhonos fajok egyedeinek helyén, kézi munkával, talaj-előkészítés nélkül, mesterséges felújítás elvégzésével.
E84	Fakitermelés tervezése során az érintett erdőrészeket korosztály-eloszlásának javítása. Térben változó erélyű nevelővágások végzése, az alsó szint és az átlagkornál fiatalabb egyedek kímélete.
E85	A hagyásfák, hagyásfacsoportok fenntartása a fák természetes pusztulásáig.**
E86	A letermelt faanyag április 30-ig történő elszállítása a xilofág rovarfajok védelme érdekében.

*E57, E58: Ajánlott fajok: kocsányos tölgy, magyar kőris, vénic szil, mezei szil, mezei juhar, tatárjuhar.

E85: Őshonos és tájhonos fa- és cserjefajokra értendő az előírás javaslat.

E) Élőhelyrekonstrukciós és élőhelyfejlesztési javaslatok:

A KE1 kezelési egység vonatkozásában élőhelyrekonstrukciós és élőhelyfejlesztési javaslatokat nem teszünk.

F) Kezelési javaslatok indoklása:

A kezelési egységben található őshonos fafajok alkotta erdők szerkezete, fajösszetétele csak részben mondható természetszerűnek. A kezelési egységben található közösségi jelentőségű erdei élőhelytípus (91F0 - Keményfás ligeterdők nagy folyók mentén *Quercus robur*, *Ulmus laevis* és *Ulmus minor*, *Fraxinus excelsior* vagy *Fraxinus angustifolia* fajokkal (*Ulmion minoris*) és az erdei ökoszisztémákhoz kötődő közösségi jelentőségű fajok, így a nagy szarvasbogár (*Lucanus cervus*), nagy hőscincér (*Cerambyx cerdo*), dobozi pikkelyescsiga (*Hygromia kovacsi*), díszes tarkalepke (*Euphydryas maturna*), magyar tavaszi-fésűsbagoly (*Dioszeghyana schmidtii*), hegyesorru denevér (*Myotis blythii*), csonkafülű denevér (*Myotis emarginatus*), nagyfülű denevér (*Myotis bechstenii*) és nyugati piszedenevér (*Barbastella barbastellus*) populációi állapotának fenntartása és javítása természetvédelmi szempontokat figyelembe vevő erdőgazdálkodással (amely többszintű, többkorú, őshonos és tájhoz fajokból álló lombkorona- és cserjeszinttel, természetszerű gyepszinttel rendelkező, fekvő és/vagy lábon álló holtfát, öreg, böhöncös, odvas fákat is tartalmazó keményfás jellegű erdők kialakítását célozza meg) és az inváziós fajok visszaszorításával lehetséges. A fenti előírás javaslatok ezt a célt szolgálják.

3.2.1.2.2. KE2 kezelési egység

A) Kezelési egység meghatározása:

Nem őshonos fafajú erdők, facsoportok tartoznak ide, illetve a zárványként beékelődő kisebb más jellegű élőhelyfoltok. Az érintett területek kiterjedése: 71 ha.

B) Kezelési egység megfeleltetése/Érintettség vizsgálata:

a) Érintett ANÉR élőhelyek:

P3 - újonnan létrehozott, őshonos vagy idegenhonos fafajú fiatal erdősítés

P8 - vágásterületek

S1 - ültetett akácok

S2 - nemesnyárasok

b) Érintett Natura 2000 élőhelyek:

Nincs érintett Natura 2000 élőhelytípus a kezelési egységben.

c) Érintett közösségi jelentőségű fajok:

- nagy szarvasbogár (*Lucanus cervus*)
- nagy hőscincér (*Cerambyx cerdo*)
- díszes tarkalepke (*Euphydryas maturna*)
- magyar tavaszi-fésűsbagoly (*Dioszeghyana schmidtii*)
- csonkafülű denevér (*Myotis emarginatus*)
- nagyfülű denevér (*Myotis bechstenii*)
- hegyesorru denevér (*Myotis blythii*)
- nyugati piszedenevér (*Barbastella barbastellus*)

C) Gazdálkodáshoz köthető általános kezelési javaslatok:

A kezelési egység vonatkozásában gazdálkodáshoz köthető általános javaslatot nem teszünk.

D) Gazdálkodáshoz köthető, támogatási rendszerbe illeszthető kezelési előírás-javaslatok:

a) Kötelezően betartandó előírások:

- Az erdőről, az erdő védelméről és az erdőgazdálkodásról szóló 2009. évi XXXVII. törvény és végrehajtási rendeletei
- A Körös-vidéki erdészeti tervezési körzetben érvényes erdőterv

b) Javasolt előírások:

Kód	Javasolt előírás megnevezése
E08	Rakodó, depónia kialakításának területi korlátozása (a közösségi jelentőségű élőhelyekre, illetve fajokra történő esetleges káros hatások miatt).
E09	A fakitermeléshez és anyagmozgatáshoz szükséges közelítő nyomok csak a közösségi jelentőségű fajok és élőhelyek védelmének figyelembe vételével.
E18	A ritka fajhoz tartozó, vagy odvas, vagy böhöncös, vagy idős vagy más okból értékes faegyedek kijelölése és megőrzése az elő- és véghasználatok során.
E30	Az idegenhonos vagy tájidegen fafajokkal jellemezhető faállományokban a nevelővágások során az őshonos fafajok egyedeinek megőrzése az alsó- és a cserjeszintben is.
E45	Fakitermelés augusztus 15. és szeptember 30. között.
E50	A vágásterületen történő égetés mellőzése.
E54	Idegenhonos fafajú faállomány szerkezetátalakítása.*
E58	Az erdőfelújítások során a természetes erdőtársulásnak megfelelő elegyfajok biztosítása.*
E62	Az idegenhonos és tájidegen fafajú faállományok véghasználata és felújítása során a természetes cserje- és lágyszárú szint kímélete, valamint a talajtakaró megóvása.
E64	Az idegenhonos és tájidegen fafajú erdők véghasználata során a tájhonos fafajok egyedeinek meghagyása (az alsó- és lehetőség szerint a cserjeszintben is).
E65	Intenzíven terjedő idegenhonos fafaj felújításokban történő alkalmazásának teljes körű mellőzése.
E72	Lehetőség szerint mechanikai módszerek (pl. kézi cserjeirtás, száruzás, kaszálás) alkalmazandók agresszívan terjedő fajok visszaszorítására.
E75	Kártevők elleni védekezésnél kímélő technológiák és célirányos kijuttatás (területi lokalizáció, időszak megválasztása: életciklushoz kötött kijuttatás) alkalmazása.
E85	A hagyásfák, hagyásfacsoportok fenntartása a fák természetes pusztulásáig.**
E86	A letermelt faanyag április 30-ig történő elszállítása a xilofág rovarfajok védelme érdekében.

* E54, E58: Ajánlott fajok: kocsányos tölgy, magyar kőris, vénic szil, mezei szil, mezei juhar, tatárjuhar.

**E85: Őshonos és tájhonos fa- és cserjefajokra értendő az előírás-javaslat.

E) Élőhely-rekonstrukciós és élőhelyfejlesztési javaslatok:

Kód	Önkéntes előírás-javaslat megnevezése
E51	Felújítás tájhonos fafajokkal, illetve célállománnyal.*

* E51: Kívánatos célállomány a térszinttől függően puhafás vagy keményfás ligeterdő.

F) Kezelési javaslatok indoklása:

A kezelési egységbe tartozó erdők idegenhonos és intenzíven terjedő fafajokból (elsősorban akác, nemesnyár) állnak. Az erdők átalakítása tájra jellemző erdőtípusokká (többszintű, többkorú, őshonos és tájhonos fajokból álló lombkorona- és cserjeszinttel, természet szerű gyepszinttel rendelkező, fekvő és/vagy lábon álló holtfát, öreg, böhöncös, odvas fákat is tartalmazó, térszinttől függően puhafás vagy keményfás jellegű erdők (kocsányos tölgy, magyar kőris, vénic szil, mezei szil, mezei juhar, tatárjuhar fajok, hazai nyárfajok alkalmazása), illetve a természet szerű erdőfoltok kiterjedésének növelése a természetes élőhely- és fajdiverzitást jelentősen növelheti. A fenti javaslatok e célt szolgálják.

3.2.1.2.3. KE3 kezelési egység

A) Kezelési egység meghatározása:

Gyepterületek tartoznak ide, melyek egy része kökényes. A gyepterület legértékesebb része sziki tölgyessel mozaikoló gyepként értelmezhető. Az érintett területek kiterjedése: 29 ha.

B) Kezelési egység megfeleltetése/Érintettség vizsgálata:

a) Érintett ÁNÉR élőhelyek:

- B5 - nem zsombékoló magassárrétek
- F1a - ürmöspuszták
- F2 - szikes rétek
- F3 - kocsordos-őszirózsás sziki magaskórósok, rétsztyepek
- H5a - Löszgyepek, kötött talajú sztyepprétek
- OC - jellegtelen száraz-félszáraz gyepek
- OF - Magaskórós ruderalis gyomnövényzet
- P2b - Galagonyás-kökényes-borókás száraz cserjések
- M3 - nyílt sziki tölgyesek

b) Érintett Natura 2000 élőhelyek:

- 91F0 - Keményfás ligeterdők nagy folyók mentén *Quercus robur*, *Ulmus laevis* és *Ulmus minor*, *Fraxinus excelsior* vagy *Fraxinus angustifolia* fajokkal (*Ulmion minoris*)
- 91I0 - euro-szibériai erdőssztyepp-tölgyesek tölgyfajokkal (*Quercus* spp.)
- 1530 - pannon szikes sztyeppék és mocsarak

C) Gazdálkodáshoz köthető általános kezelési javaslatok:

A kezelési egységet érintően gazdálkodáshoz köthető általános kezelési javaslatot nem teszünk.

D) Gazdálkodáshoz köthető, kezelési egységre vonatkozó konkrét kezelési előírás-javaslatok:

a) Kötelezően betartandó előírások:

- A Natura 2000 gyepterületek fenntartásának földhasználati szabályairól szóló 269/2007. (X.18.) Korm. rendelet.
- Az érintett Vidékfejlesztési Programokban megfogalmazott intézkedések

b) Javasolt előírások:

Kód	Javasolt előírás megnevezése
GY14	Felázott talajon munkavégzés nem megengedett.
GY22	Legeltetéssel és/vagy kaszálással történő hasznosítás.
GY24	A gyepek természetvédelmi szempontú égetéséhez engedély csak a működési terület szerinti nemzeti park igazgatóság hozzájárulása alapján kérhető.
GY27	Nem speciális növényvédő szer kijuttatása esetén az inváziós fásszárúak vegyszeres irtása a területileg illetékes hatóság engedélye alapján lehetséges.
GY28	A gyepek cserjésedésének megakadályozása, azonban a szórtan jelentkező őshonos cserjék megőrzése.
GY29	Cserjeirtás csak szeptember 1. és február 28. közötti időszakban lehetséges.*
GY30	A természetes gyepekben az őshonos, méretes fák (30 cm törzsátmérő felett) és a vadgyümölcsök (törzsátmérő megjelölése nélkül) megőrzése.
GY31	A cserjeirtás megkezdésének időpontját legalább 5 nappal korábban írásban a működési terület szerinti nemzeti park igazgatóságnak szükséges bejelenteni, valamint a meghagyásra szánt cserjéket, cserjefoltokat a működési terület szerinti nemzeti park igazgatósággal egyeztetni.
GY32	A működési terület szerinti nemzeti park igazgatóság általi kijelölésüket követően a fajgazdag, vagy védett fajokat tartalmazó cserjés foltok meghagyása.
GY43	Legeltetési sűrűség 0,6-1,0 AE/ha.
GY67	Legeltethető állatfaj: szarvasmarhafélék.
GY68	Legeltethető állatfaj: juh.
GY69	Legeltethető állatfaj: kecske.
GY70	Legeltethető állatfaj: lófélék (ló, szamár).
GY71	Kaszálás június 15. előtt a működési terület szerinti nemzeti park igazgatósággal történt egyeztetés alapján lehetséges.
GY94	10-15% kaszátlan terület meghagyása parcellánként.
GY99	A kaszátlan területet évente más helyen történő kialakítása.
GY101	Amennyiben inváziós gyomokkal fertőzött területen költ fokozottan védett madár, a terület tisztítását csak a megengedett kaszálási időpont után szabad kezdeni.
GY103	Fokozottan védett földön fészkelő madárfaj fészkeinek, fiókáinak megtalálása esetén a betakarítás, illetve a kaszálás felfüggesztése, és haladéktalanul a működési terület szerinti nemzeti park igazgatóság értesítése, akinek a javaslata alapján a talált fészkek körül 0,5-1 hektáros védőterületet kialakítása.
GY116	A területen trágyadepónia, széna és szalmakazlak nem helyezhetők el.
GY117	Éjszakázó helyek, ideiglenes karámok és jóságállások helyét a működési terület szerinti nemzeti park igazgatósággal egyeztetni szükséges.

*GY29: Az előírás-javaslat a gyalogakácra nem érvényes, az egész évben irtható és irtandó.

E) Élőhelyrekonstrukciós és élőhelyfejlesztési javaslatok:

Kód	Önkéntes fejlesztési javaslat megnevezése
GY118	Élőhelyrekonstrukció

Élőhelyrekonstrukció a jelenleg gyepként nem hasznosított kökényes területek megtisztításával, cserjeirtással, gyepként való hasznosítással valósítható meg.

F) Kezelési javaslatok indoklása:

A kezelési egységbe gyepterületek tartoznak. E gyeppek természetességének megőrzése érdekében kaszálással és/vagy legeltetéssel kell hasznosítani a területeket, azonban a túllegeltetés kerülendő, ezért korlátozandó a legeltetési sűrűség. A rendszeres, minden évben elvégzett kezelés megakadályozza a gyeppek becserjésedését, befásodását, gyomosodását, az agresszív inváziós fajok terjedését. A gyeppekben elszórtan található őshonos fa- és cserjefajok megőrzése fontos, mivel ezek élőhelyet nyújtanak sok faj számára. Ugyanezen fajok védelme érdekében szükséges az esetleges cserjeirtások időbeli korlátozása. A gyeppek rendszeres aktív kezelésével a Natura 2000 területen található gyepes közösségi jelentőségű élőhelytípus (pannon szikes sztyeppek és mocsarak - 1530) természetességének fennmaradása biztosítható.

3.2.2. Élőhely-rekonstrukció és élőhelyfejlesztés

Az élőhely-rekonstrukciós beavatkozások célja a területre jellemző természetközeli állapotok helyreállítása, az élőhelyek természetközeli állapotának megőrzése, a természetesség növelése, a területen előforduló fajok populációinak fenntartása, illetve növelése.

Önkéntes előírás-javaslat az élőhely-rekonstrukcióra és élőhelyfejlesztésre vonatkozóan a KE2 és KE3 kezelési egységeknél szerepel.

3.2.3. Fajvédelmi intézkedések

Az élőhelyek megfelelő kezelésével, az egyes kezelési egységeknél megfogalmazott kötelező és önkéntes előírások betartásával, az élőhelyrekonstrukciós javaslatok megvalósításával biztosítható a tervezési területen élő közösségi jelentőségű, illetve védett, fokozottan védett, vagy regionális szempontból kiemelten fontos fajok fennmaradása.

3.2.4. Kutatás, monitorozás

Szükséges a teljes tervezési területre vonatkozó ÁNÉR alapú élőhelytérképezés 10 évenkénti ismétlése.

Monitorozás jellegű felmérések végzése szükséges legalább 6 évente a jelölő és nem jelölő közösségi jelentőségű fajok vonatkozásában az NBmR és Natura 2000 monitoring protokollok módszertani javaslatainak figyelembevételével.

3.2.5. Mellékletek

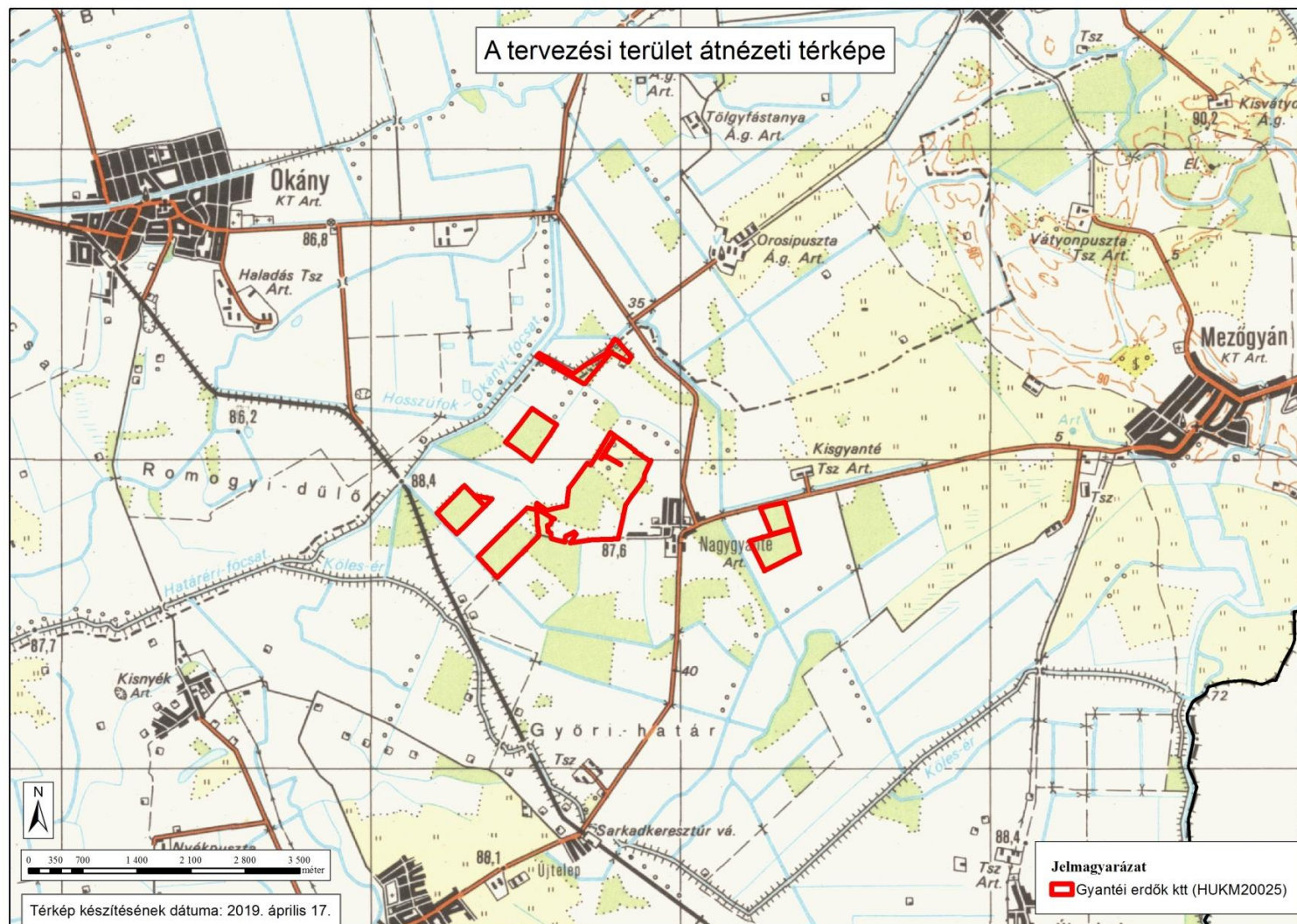
3.2.5.1. Térképmelléklet

A térképmelléklet az alábbi térképeket tartalmazza:

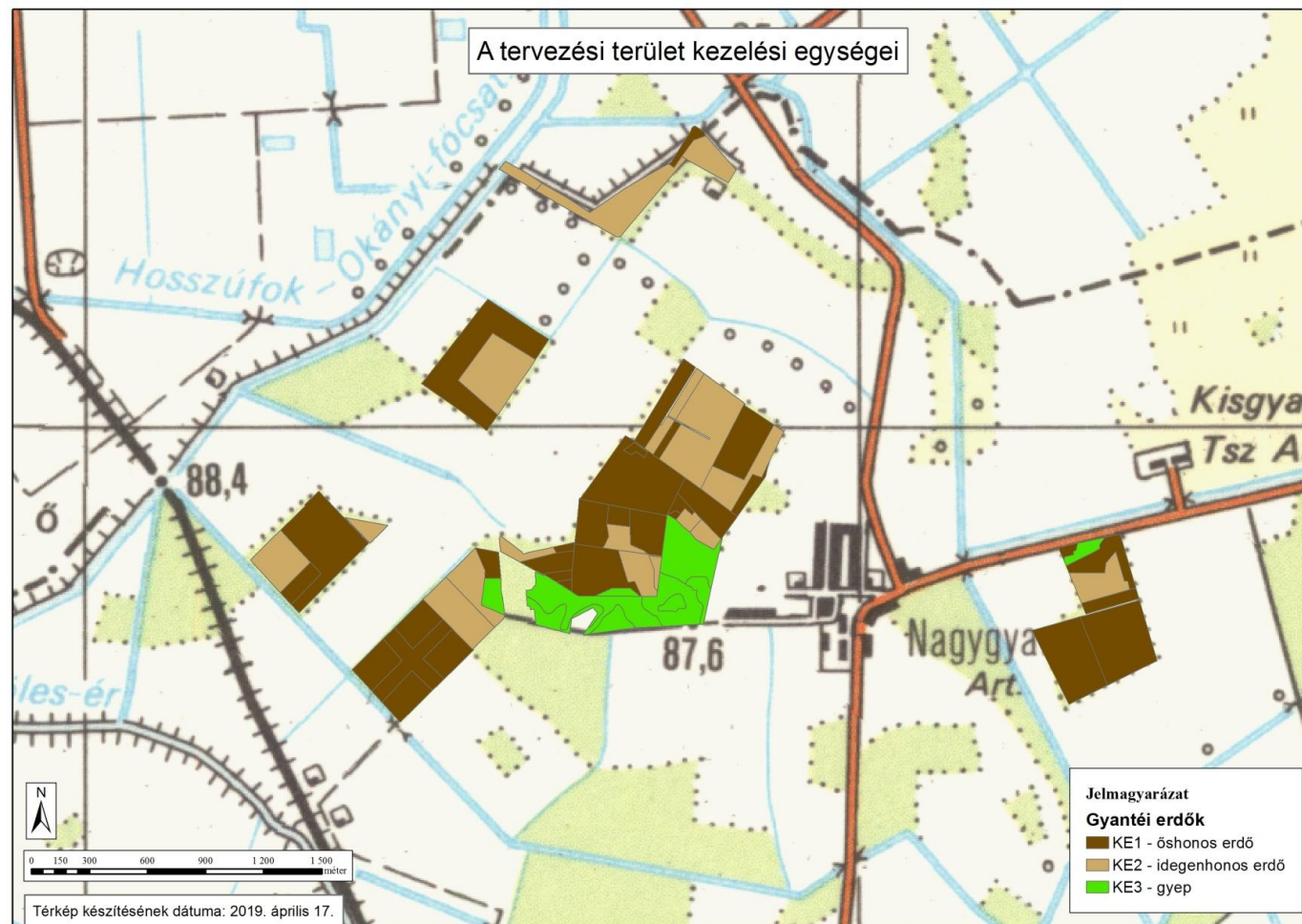
3.2.5.1.1. Térképmelléklet: A tervezési terület áttekintő térképe

3.2.5.1.2. Térképmelléklet: A tervezési területen található kezelési egységek

3.2.5.1.1. Térképmelléklet: A tervezési terület áttekintő térképe



3.2.5.1.2. Térképmelléklet: A tervezési területen található kezelési egységek



3.3. A kezelési javaslatok megvalósításának lehetséges eszközei a jogi háttér és a tulajdonviszonyok függvényében

A tervezési területre, mint különleges természetmegőrzési területre alapvetően a 275/2004. (X.8.) Kormányrendelet az irányadó.

A tervezési terület az Országos Ökológiai Hálózat része, így a területen érvényesek a Magyarország és egyes kiemelt térségeinek területrendezési tervéről szóló 2018. évi CXXXIX. törvény rendelkezései. A tervezési területen található erdőterületek 100%-ban állami tulajdonban vannak, a DALERD Zrt. vagyonkezelésében állnak. A tervezési területen található gyepterületi területek magántulajdonban vannak.

A kezelési javaslatok megvalósítása esetén a fentebb összefoglalt körülményeket kell figyelembe venni.

3.3.1. Agrártámogatások

3.3.1.1. Jelenleg működő agrártámogatási rendszer

Bevezetés

Az Európai Unió mezőgazdasági támogatási rendszere, a közös agrárpolitika (KAP) két pilléren nyugszik: az első pillér (KAP I.) a közvetlen támogatásokat és a piaci intézkedéseket finanszírozza, teljes egészében az Európai Mezőgazdasági Garanciaalap (EMGA) terhére. A második pillér (KAP II.) az unió vidékfejlesztési politikáját szolgálja, melyet az Európai Mezőgazdasági Vidékfejlesztési Alap (EMVA) regionális vagy nemzeti források társfinanszírozásával működtet.

A Natura 2000 területen gazdálkodók a KAP I. pillér támogatásain túlmenően részesedhetnek a KAP II. pillér forrásaiból is, melyeket a 2014-2020 közötti időszakra Magyarországon a Vidékfejlesztési Program 2014-2020 tartalmaz. A betartandó előírásokat a pályázati felhívások foglalják magukba. A 2007-2013 közötti időszakban igénybe vehető támogatások egy részének felhasználása még nem zárult le, az ezekről szóló jogcímrendeletek továbbra is hatályban maradnak mindaddig, amíg történik belőlük kifizetés – ez elsősorban az erdős támogatások esetében fordulhat elő.

A 2014-2020 közötti időszak végeztével – hasonlóan a 2007-2013 közötti időszak végéhez – átmeneti szabályokat terjesztett elő az Európai Bizottság. Ennek értelmében a 2021. és 2022. évre átmeneti időszakot hirdettek meg, amelyben a KAP II. pillért érintően többek között a terület- és állatlétszám alapú vidékfejlesztési támogatásokat – amelyek jellemzően több éves kötelezettségvállalásúak – meghosszabbíthatja a tagállam. Az átmeneti évben a KAP I. pillér alá tartozó közvetlen támogatások is elérhetőek lesznek a jelenlegi feltételek mellett. Az átmeneti szabályok miatt az új tervezési ciklus előre láthatóan 2023-tól indul, és 2027-ig tart.

A 2014-2020 között elérhető agrártámogatásokról aktualizált összefoglalás található az állami természetvédelem honlapján:

http://termeszetvedelem.hu/_user/browser/File/N2k_fennterv/3_%20mell%C3%A9klet_aktualizalt_041219.pdf

Továbbá a Vidékfejlesztési Program 2014-2020 jelenleg elérhető pályázati felhívásai megtekinthetők az alábbi linken: <https://www.palyazat.gov.hu/doc/4523>

A jelenlegi támogatási időszakban a Vidékfejlesztési Program keretében számos olyan jogcím elérhető, ahol a Natura 2000 területeken gazdálkodók támogatási forrásokhoz juthatnak vagy előnyt élvezhetnek a pontozási rendszerekben.

Legfontosabbak ezek közül a kompenzációs jellegű kifizetések, melyek a gyepterületek és magánerdők esetében érhetőek el. A Natura 2000 gyepterületekre vonatkozó földhasználati

szabályok betartása azonban független attól, hogy a gazdálkodó igényelte-e a támogatást vagy sem. Az adminisztratív eszközök tekintetében a Natura 2000 területekre járó kompenzáció ráépül az egyéb elérhető támogatásokra, a gazdálkodók a Natura 2000 jogcím mellett jogosultak többek között az egységes területalapú támogatásra (SAPS) is.

Az Országos Erdőállomány Adattárban nyilvántartott erdőrészlet területén felmerülő költségek és jövedelemkiesés ellentételezése céljából a magánkézben lévő, Natura 2000 erdőterületeken történő gazdálkodáshoz kompenzációs támogatás igényelhető, melynek összege az erdő természetességétől, a faállomány korától és összetételétől függően változik.

Az önkéntesen vállalt előírások elsősorban az agrár-környezetgazdálkodás, ökológiai gazdálkodás és az erdészet, erdő-környezetvédelem, természetmegőrzés témakörébe integrálódnak.

Az agrár-környezetgazdálkodási (AKG) kifizetési rendszer olyan önkéntes alapon működő program, amelyben résztvevők az agrár-környezetgazdálkodási célok elérésének érdekében többlet tevékenységek elvégzését vállalják gazdálkodásuk során. Amennyiben a gazdálkodó az adott Natura 2000 gyepterület vonatkozásában kompenzációs támogatás igénybevételére jogosult, úgy a gyepterületeket érintő AKG tematikus előírascsoportok esetén a támogatási összeg a kompenzációs támogatás összegével csökkentésre kerül.

Egyes esetekben az erdőkre lehívható támogatások szektortól függetlenül is igénybe vehetők (pl. természeti katasztrófa (vízkár, szélkár, tűzkár, biotikus károsítás) által sújtott területeken az erdészeti potenciál helyreállítására, másodlagos erdőkárok megelőzésére, illetve erdőszerkezet átalakításához), más esetben az állami és önkormányzati szektor kizárásra került.

Támogatás vehető még igénybe olyan földhasználati intézkedésekre, amelyek gazdálkodáshoz közvetlenül nem kapcsolódnak, ugyanakkor a vidéki táj értékeinek, állat- és növényvilágának fennmaradását szolgálják, és ezáltal növelik a Natura 2000 területek közjóléti értékét, illetve hozzájárulnak a környezetgazdálkodási célok teljesítéséhez (az erdő esetében az erdei ökoszisztémák ellenálló képességének és környezeti értékének növelését célzó beruházásokhoz nyújtott támogatás, a mezőgazdasági területek esetében az élőhelyfejlesztési és vízvédelmi célú nem termelő beruházások).

A tervezési területen elérhető támogatások rövid ismertetése:

KAP I. pillér:

- Alaptámogatás
- Az éghajlat és környezet szempontjából előnyös mezőgazdasági gyakorlatokra nyújtandó támogatás (zöldítés)
- Területalapú termeléshez kötött támogatások

KAP II. pillér, a Vidékfejlesztési Program 2014-2020-ból elérhető, élőhelykezeléssel összefüggő támogatások:

Élőhelykezeléssel összefüggő mezőgazdasági támogatások:

VP-4-10.1.1-15 Agrár-környezetgazdálkodási kifizetés

VP-4-10.1.1-16 Agrár-környezetgazdálkodási kifizetés

VP-4-11.1.-11.2.-15 Ökológiai gazdálkodásra történő áttérés, ökológiai gazdálkodás fenntartása

VP-4-11.1.-11.2.-18 Ökológiai gazdálkodásra történő áttérés, ökológiai gazdálkodás fenntartása

VP4-12.1.1-16 Natura 2000 mezőgazdasági területeknek nyújtott kompenzációs kifizetések

VP4-4.4.1-16 Élőhelyfejlesztési célú nem termelő beruházások
VP4-4.4.2.2-16 Vízvédelmi célú nem termelő beruházások: vízvédelmi és vizes élőhely létrehozása, fejlesztése
VP4-4.4.2.1-16 Vízvédelmi célú nem termelő beruházások: létesítmények kialakítása, fejlesztése
VP4-13.2.1.-16 Kompenzációs kifizetések természeti hátránnyal érintett területeken
VP4-10.2.1.1.-15 A védett őshonos és veszélyeztetett mezőgazdasági állatfajták genetikai állományának in situ megőrzése

Erdészeti támogatások:

VP4-12.2.1-16 Natura 2000 erdőterületeknek nyújtott kompenzációs kifizetések
VP5-8.2.1-16 Agrár-erdészeti rendszerek létrehozása
VP5- 8.1.1-16 Erdősítés támogatása
VP4-15.1.1-17 Erdő-környezetvédelmi kifizetések
VP5- 8.5.1.-16 Az erdei ökoszisztémák ellenálló képességének és környezeti értékének növelését célzó beruházások
VP4-15.2.1.1-16 Erdészeti genetikai erőforrások megőrzése
VP4-15.2.1.2-17 Erdészeti genetikai erőforrások fejlesztése
VP5-8.3.1-17 Az erdőgazdálkodási potenciálban okozott erdőkárok megelőzése
VP5-8.4.1.-16 Az erdőgazdálkodási potenciálban okozott erdőkárok helyreállítása
VP-5-8.6.2-16 Erdei termelési potenciál mobilizálását szolgáló tevékenységek
VP4-8.5.2.-17 Az erdei ökoszisztémák térítésmentesen nyújtott közjóléti funkcióinak fejlesztése
VP5-8.6.1-17 Erdészeti technológiákra, valamint erdei termékek feldolgozására és piaci értékesítésére irányuló beruházások

3.3.1.2. Javasolt agrártámogatási rendszer

A 2014-2020 időszakra szóló Vidékfejlesztési Program kialakításra és elfogadásra került, a különböző célok mentén összeállított műveletekre a pályázati felhívások kiírásra kerültek. A későbbi támogatási rendszerekre vonatkozó javaslatok az új támogatási formák megvalósítása és monitorozása után kerülnének kialakításra.

1. a Natura 2000 gyepterületek kompenzációs támogatásának megtartása;
2. a gyepgazdálkodási tematikus előírás csoportok továbbfejlesztése a 3.1. fejezetben lehatárolt kezelési egységek és a gazdálkodáshoz köthető, támogatási rendszerbe illeszthető, önkéntesen vállalható kezelési előírás-javaslatok figyelembe vételével, beépítésével;
3. a természetvédelmi célú gyeptelepítés célprogram igénylésének jelentős növekedése érdekében a tematikus előírás csoportok vonzóbbá tétele;
4. a Víz Keretirányelvhez kapcsolódó kompenzációs kifizetések bevezetése (belvíz érzékeny területek, part menti puffervonalak támogatása stb.);
5. a legeltetési állattartást ösztönző, segítő támogatások hatékonyságának növelése.

A támogatások javasolt szintjei az alábbiak:

1. *kötelező szint:* ezek azok a javasolt előírások, amelyek betartása indokolt a terület jelenlegi állapotjának megőrzése érdekében. A fő területhasználati irányok

meghatározása mellett olyan előírások meghatározása célszerű, melyek betartása alapvetően meghatározza a fajok, valamint az élőhelyek fennmaradását (pl.: gyep művelési ág fenntartására való kötelezés, a területről történő vízelvezetés tiltása stb.). A 1305/2013/EU rendelet 30. cikke alapján kompenzációs kifizetésre jogosultak a Natura 2000 területen gazdálkodók a földhasználati korlátozásból eredő jövedelem kiesés, valamint többletköltség mértékéig;

2. *önkéntes szint*: A második előírás szint már a területek természeti értékeinek a növelésére irányul, olyan gazdálkodási formák ösztönzése mellett, melyek a fajok populációjának növekedését, valamint az élőhelyek állapotának javulását célozzák meg. Ebbe a kategóriába az agrár-környezetgazdálkodási logika mentén, önkéntes vállalatok alapján, de a területi sajátosságok figyelembe vételével történik az előírások meghatározása a 3.1. fejezetben lehatárolt kezelési egységek és kezelési előírás-javaslatok figyelembe vételével;
3. *komplex élőhely rehabilitációs/élőhely fejlesztési előírások*: a harmadik típusú előírások az önkéntes szinten belül megjelenő speciális előírások, melyek a területek vonatkozásában a legjelentősebb változást jelentik. Olyan terület-, tájhasználat-váltási, illetve élőhely rekonstrukciós, rehabilitációs prioritások, irányok tartoznak ide, melyek eredményeként a terület arculata jelentősen megváltozik, természetvédelmi értéke nagymértékben nő.

3.3.2. Pályázati források

A tervezési területen nincsenek pályázati forrásból megvalósítandó beavatkozások.

3.4. A terv egyeztetési folyamatának dokumentációja

A fenntartási terv egyeztetését az európai közösségi jelentőségű természetvédelmi rendeltetésű területekről szóló 275/2004. (X.8.) Korm. rendelet 4.§ 4. pontja alapján végeztük el. Az egyeztetés a 3.4.1. fejezetben felsorolt kommunikációs eszközök segítségével zajlott.

3.4.1. Felhasznált kommunikációs eszközök

1. Az érintettek levélben történő megkeresése, tájékoztatása a kormányrendelet szerint.
A 3.4.2. fejezetben felsorolt földtulajdonosok, vagyonkezelők és szervezetek, valamint az érintett önkormányzatrészére megküldésre került a Natura 2000 fenntartási terv tervezet (6 db levél került kiküldésre).

3.4.2. A kommunikáció címzettjei

A kommunikáció érintett csoportjai az európai közösségi jelentőségű természetvédelmi rendeltetésű területekről szóló 275/2004. (X.8.) Korm. rendelet 4.§ 4. pontja értelmében - a szóban forgó természetmegőrzési terület vonatkozásában – az alábbiak:

a) Gazdálkodók: a Natura 2000 területtel érintett földrészletek tulajdonosai és vagyonkezelői

b) Natura 2000 területen illetékességi vagy működési területtel rendelkező területi államigazgatási szervek:

- Békés Megyei Kormányhivatal Békéscsabai Járási Hivatal Környezetvédelmi és Természetvédelmi Főosztály
- Békés Megyei Kormányhivatal Békéscsabai Járási Hivatal Agrárügyi Főosztály
- Békés Megyei Katasztrófavédelmi Igazgatóság Katasztrófavédelmi Hatósági Osztály
- Bács-Kiskun Megyei Kormányhivatal Kecskeméti Járási Hivatal Agrárügyi Főosztály Erdőtervezési Osztály

c) Natura 2000 területen érintett települési önkormányzat:

- Mezőgyán Község Önkormányzata

3.4.3. Egyeztetés hatósági és területi kezelő szervekkel

A Natura 2000 fenntartási terv tervezetének egyeztetése a következő területi és helyi szervek, szervezetek bevonásával történt:

A fenntartási terv tervezetének megismertetése a Natura 2000 területen illetékességi vagy működési területtel rendelkező területi államigazgatási szervekkel és települési önkormányzattal levélben történő tájékoztatás keretében történt, mely során lehetőségük volt a fenntartási terv tervezettel kapcsolatos észrevételeik megküldésére. Az egyeztetés a 3.4.2. pontban felsorolt önkormányzatot és szervezeteket érintette.

Érdemi észrevétel, javaslat a következő szervezettől érkezett:

Vélemény adó érintett szervezet/személy	Időpont	Vélemény	Vélemény kezelése, indoklás
Bács-Kiskun Megyei Kormányhivatal Kecskeméti Járási Hivatal Agrárügyi Főosztály Erdőtervezési Osztály	2019. június 26.	Szövegben történő kisebb pontosítások KE1 kezelési egységnél E85 előírás-javaslat kiegészítése a *-ozott résszel (ld. 16. oldal).	Beépítésre került a tervbe.
DALERD Zrt.	2019.július 2.	Szövegben történő pontosítás: KE1-nél és KE2-nél a kötelezően betartandó előírásoknál törölni a pályázati előírásokat	A szövegrészek törlésre kerültek.