

Natura 2000 fenntartási terv

Sarkadi Fási-erdő különleges természetmegőrzési terület (HUKM20021)



Készítette:
Körös-Maros Nemzeti Park Igazgatóság

2021



AGRÁRMINISZTERIUM

Nyilatkozat

A HUKM20021 Sarkadi Fási-erdő különleges természetmegőrzési terület Natura 2000 fenntartási terve megfelel az európai közösségi jelentőségű természetvédelmi rendeltetésű területekről szóló 275/2004. (X. 8.) Kormányrendelet 4. §. (4) bekezdésben foglalt tartalmi és formai követelményeknek. A Natura 2000 fenntartási tervet a Natura 2000 fenntartási tervek Szakmai Bizottsága elfogadta.

A HUKM20021 Sarkadi Fási-erdő Natura 2000 területre vonatkozó fenntartási tervet, az agrárminiszter megbízásából, jóváhagyta:

Balczó Bertalan

természetvédelemért felelős helyettes államtitkár



Budapest, 2021. május „12.”

Natura 2000 fenntartási terv

Tartalomjegyzék:

1. A terület azonosító adatai	3
1.1. Név	3
1.2. Azonosító kód	3
1.3. Kiterjedés	3
1.4. A kijelölés alapjául szolgáló fajok és/vagy élőhelyek	3
1.5. Érintett települések	4
1.6. Egyéb védettségi kategóriák	4
1.7. Tervezési és egyéb előírások	5
2. Veszélyeztető tényezők	6
3. Kezelési feladatok meghatározása	9
3.1. Természetvédelmi célkitűzés, a terület rendeltetése	9
3.2. Kezelési javaslatok	9
3.2.1. Élőhelyek kezelése	10
3.2.1.1. Gazdálkodáshoz nem köthető általános javaslatok	10
3.2.1.2. Gazdálkodáshoz köthető kezelési javaslatok	10
3.2.1.2.1. KE1 kezelési egység	10
3.2.1.2.2. KE2 kezelési egység	13
3.2.2. Élőhely-rekonstrukció és élőhelyfejlesztés	15
3.2.3. Fajvédelmi intézkedések	15
3.2.4. Kutatás, monitorozás	15
3.2.5. Mellékletek	16
3.2.5.1. Térképmelléklet	16
3.3. A kezelési javaslatok megvalósításának lehetséges eszközei a jogi háttér és a tulajdonviszonyok függvényében	20
3.3.1. Agrártámogatások	20
3.3.1.1. Jelenleg működő agrártámogatási rendszer	20
3.3.1.2. Javasolt agrártámogatási rendszer	21
3.3.2. Pályázati források	22
3.4. A terv egyeztetési folyamatának dokumentációja	22
3.4.1. Felhasznált kommunikációs eszközök	22
3.4.2. A kommunikáció címzettjei	22
3.4.3. Egyeztetés hatósági és területi kezelő szervekkel	22

1. A terület azonosító adatai

1.1. Név

Sarkadi Fási-erdő különleges természetmegőrzési terület

A tervezési terület áttekintő térképét a 3.2.5.1.1. számú térképmelléklet tartalmazza.

1.2. Azonosító kód

HUKM20021

1.3. Kiterjedés

117,5 ha

1.4. A kijelölés alapjául szolgáló fajok és/vagy élőhelyek

A kijelölés alapjául szolgáló élőhelytípus és fajok a hivatalos Natura 2000 adatbázis (Standard Data Form, SDF) 2020-as állapota alapján kerülnek felsorolásra.

Élőhely:

Élőhelytípus neve	Élőhelytípus kódja
Keményfás ligeterdők nagy folyók mentén <i>Quercus robur</i> , <i>Ulmus laevis</i> és <i>Ulmus minor</i> , <i>Fraxinus excelsior</i> vagy <i>Fraxinus angustifolia</i> fajokkal (<i>Ulmion minoris</i>)	91F0

Állatfajok:

Faj neve
dobozos pikkelyescsiga (<i>Hygromia kovacsi</i>)
nagy hőscincér (<i>Cerambyx cerdo</i>)
nagy szarvasbogár (<i>Lucanus cervus</i>)
Stys-tarsza (<i>Isophya stysi</i>)
nyugati piszedenevér (<i>Barbastella barbastellus</i>)
hegyesorrú denevér (<i>Myotis blythii</i>)

1.5. Érintett települések

Békés megye: Sarkad

A tervezési terület által érintett helyrajzi számok listáját az európai közösségi jelentőségű természetvédelmi rendeltetésű területekkel érintett földrészeletről szóló 14/2010. (V. 11.) KvVM rendeletet (a továbbiakban: KvVM rendelet) tartalmazza. A Natura 2000 területek által érintett helyrajzi számokat és így a Natura 2000 jogi státuszt is a KvVM rendelet rögzíti térképi megjelenítéssel is. A jogi jelleg a megosztással keletkező utód helyrajzi számokra is kiterjed.

Település	Megye	Érintett terület		A település területének érintettsége (%)
		(ha)	(%)	
Sarkad	Békés	117,5	100	0,9
Összesen:		117,5	100	

1.6. Egyéb védettségi kategóriák

A tervezési terület nem fed át különleges madárvédelmi területtel, valamint országos jelentőségű védett természeti területtel, illetve egyedi hatósági határozattal kihirdetett ex lege védett területtel.

Országos Ökológiai Hálózattal való érintettség: 117,5 ha ökológiai folyosó.

Típus	Kód	Név	Átfedés (ha)	Átfedés (%)	Kapcsolódó jogszabály száma
ökológiai hálózat ökológiai folyosó övezete	ÖF	-	117,5	100%	2018. évi CXXXIX. törvény Magyarország és egyes kiemelt térségeinek területrendezési tervéről
natúrpark		Körösök Völgye Natúrpark	117,5	100%	A természet védelméről szóló 1996. évi LIII. törvény, a natúrparkok létrehozásáról és működéséről szóló 6/2020. (III. 25.) AM rendelet

1.7. Tervezési és egyéb előírások

Természetvédelmi kezelési tervek:

Mivel a tervezési terület nem fed át országos, illetve helyi jelentőségű védett természeti területtel, természetvédelmi kezelési terv nem áll rendelkezésre.

Településrendezési eszközök:

- Magyarország és egyes kiemelt térségeinek területrendezési tervéről szóló 2018. évi CXXXIX. törvény
- Békés Megyei Önkormányzat Közgyűlésének 11/2012. (VI. 27.) önkormányzati rendelete Békés megye területrendezési tervéről szóló 15/2005. (X.7.) KT rendelet módosításáról
- Sarkad Város Önkormányzata Képviselő-testületének 24/2009. (XII. 17.) számú rendelete a helyi építési szabályokról

Erdőterv rendelet, új típusú körzeti erdőterv, vagy régi típusú, miniszteri jóváhagyással elfogadott körzeti erdőterv:

- Körös-vidéki erdészeti tervezési körzet erdőterve (érvényessége: 2017. január 1. - 2027. december 31.)

Tájegységi vadgazdálkodási tervek és vadgazdálkodási üzemtervek:

- A terület a 105-ös számú Körös-berettyói Vadgazdálkodási Tájegységben található, a tájegységi vadgazdálkodási tervét a Tiszántúli Vadgazdálkodási Táj vadgazdálkodási tájegységeinek vadgazdálkodási tervéről szóló 13/2018. (VII.3.) AM rendelet tartalmazza.

A területen érintett vadászatra jogosult az alábbi:

- Pelikán Vadásztársaság Sarkad: kódszáma 04-952250-105, vadgazdálkodási üzemterve 2037. február 28-ig érvényes.

Halgazdálkodási tervek:

A tervezési területen halgazdálkodási tevékenységet nem folytatnak.

Vízgyűjtő-gazdálkodási terv:

- Országos vízgyűjtő-gazdálkodási terv (1155/2016. (III.31.) Korm. határozat)
- Vízgyűjtő-egység: Kettős-Körös alegység, kódja: 2-13 (Körös-vidéki Vízügyi Igazgatóság, 2016. április)

A terv elérhető a <http://www.vizugy.hu/index.php?module=vizstrat&programelemid=149> honlapon.

2. Veszélyeztető tényezők

A tervezési területen belül ható veszélyeztető tényezőket az alábbi táblázat ismerteti:

Kód	Veszélyeztető tényező neve	Jelentősége (H=nagy, M=közepes, L=kicsi)	Érintett terület aránya a jelölő érték szempontjából (%)	Milyen jelölő fajra és milyen módon gyakorol hatást?
B02	Más típusú erdővé alakítás, beleértve a monokultúrákat is	H	20%	Az erdőszegélyek helyenkénti hiánya, a szegélyvegetáció visszaszorítása a Stys-tarsza számára alkalmas élőhelyek elvesztésével jár, illetve kevésbé változatos élőhelyeket eredményez. A denevérek táplálékául szolgáló rovarfajok számára alkalmatlanná válnak az élőhelyek. Érintett fajok és élőhelyek: Keményfás ligeterdők nagy folyók mentén <i>Quercus robur</i> , <i>Ulmus laevis</i> és <i>Ulmus minor</i> , <i>Fraxinus excelsior</i> vagy <i>Fraxinus angustifolia</i> fajokkal (<i>Ulmion minoris</i>) (91F0), Stys-tarsza (<i>Isophya stysii</i>), hegyesorrú denevér (<i>Myotis blythii</i>), nyugati piszedenevér (<i>Barbastella barbastellus</i>)
B07	Lábon álló és fekvő holtfa eltávolítása, beleértve a törmeléket is	H	80%	A holtfa eltávolítása az erdők természetességének csökkenését eredményezi, illetve megszűnnek a nagy szarvasbogár, illetve a denevérfajok számára alkalmas élőhelyek. Érintett fajok és élőhelyek: Keményfás ligeterdők nagy folyók mentén <i>Quercus robur</i> , <i>Ulmus laevis</i> és <i>Ulmus minor</i> , <i>Fraxinus excelsior</i> vagy <i>Fraxinus angustifolia</i> fajokkal (<i>Ulmion minoris</i>) (91F0), nagy szarvasbogár (<i>Lucanus cervus</i>), hegyesorrú denevér (<i>Myotis blythii</i>), nyugati piszedenevér (<i>Barbastella barbastellus</i>)
B08	Idős fák eltávolítása (kivéve a lábonálló vagy fekvő holt fát)	H	80	Az idős állományok, hagyasfák eltávolítása homogenizálja a koreloszlást az erdőkben, kevésbé természetszerű és kevésbé változatos erdőket eredményez. Az idős tölgyek eltávolításával megszűnnek a nagy hőscincér számára alkalmas élőhelyek. A denevérfajok számára a vadászterületként szolgáló idős tölgyes és kőrises állományok letermelése okoz problémát, a denevérek számára alkalmas élőhelyek megszűnnek.

				Érintett fajok és élőhelyek: Keményfás ligeterdők nagy folyók mentén <i>Quercus robur</i> , <i>Ulmus laevis</i> és <i>Ulmus minor</i> , <i>Fraxinus excelsior</i> vagy <i>Fraxinus angustifolia</i> fajokkal (<i>Ulmus minoris</i>) (91F0), nagy höscincér (<i>Cerambyx cerdo</i>), nagy szarvasbogár (<i>Lucanus cervus</i>), hegyesorrú denevér (<i>Myotis blythii</i>), nyugati piszedenevér (<i>Barbastella barbastellus</i>)
B09	Tarvágás	H	6	A tarvágás a közösségi jelentőségű élőhely lokális megsemmisülésével jár, illetve a fajok számára is megszűnnek az élőhelyek. Érintett fajok és élőhelyek: Keményfás ligeterdők nagy folyók mentén <i>Quercus robur</i> , <i>Ulmus laevis</i> és <i>Ulmus minor</i> , <i>Fraxinus excelsior</i> vagy <i>Fraxinus angustifolia</i> fajokkal (<i>Ulmus minoris</i>) (91F0), dobozi pikkelyescsiga (<i>Hygromia kovacsi</i>), Stys-tarsza (<i>Isophya stysii</i>), nagy höscincér (<i>Cerambyx cerdo</i>), nagy szarvasbogár (<i>Lucanus cervus</i>), hegyesorrú denevér (<i>Myotis blythii</i>), nyugati piszedenevér (<i>Barbastella barbastellus</i>)
B20	Növényvédőszer erdészeti használata	M	60	A gyomirtókat ez erdészeti gyakorlatban erdőszegélyek, magaskórósok visszaszorítására alkalmazzák, ezek a területek a Stys-tarsza élőhelyei, amik így elpusztulnak. Érintett fajok: Stys-tarsza (<i>Isophya stysii</i>)
B22	Egyéb, kártevők elleni módszerek erdészeti alkalmazása	M	95	A nem szelektív rovarölők elpusztítják a jelölő rovar fajok egyedeit, illetve a denevérek táplálékául szolgáló rovarokat. Érintett fajok: Stys-tarsza (<i>Isophya stysii</i>), nagy höscincér (<i>Cerambyx cerdo</i>), nagy szarvasbogár (<i>Lucanus cervus</i>), hegyesorrú denevér (<i>Myotis blythii</i>), nyugati piszedenevér (<i>Barbastella barbastellus</i>)
G08	Hal- és vadállomány kezelése	M	80	A vadfajok az értékes aljnövényzettel rendelkező erdőkben a taposás által veszélyeztetik a ritka, értékes lágyszárú fajokat, homogenizálják a gyepszintet, túlsúlyba kerülnek az egyszikűek, megváltoznak a mikroklimatikus viszonyok, szerves trágya halmozódik fel az avarban, megváltoznak a kémiai viszonyok, ami nem kedvez a meszes héjú csigáknak. A vadfajok a fiatal facsemetéket visszarághatják, így akadályozva az erdők növekedését. A

				vaddisznó (<i>Sus scrofa</i>) fogyasztja a nagy szarvasbogár lárváit, így a túltartott vadállomány nagy károkat tud okozni faj állományaiban. Érintett fajok és élőhelyek: Keményfás ligeterdők nagy folyók mentén <i>Quercus robur</i> , <i>Ulmus laevis</i> és <i>Ulmus minor</i> , <i>Fraxinus excelsior</i> vagy <i>Fraxinus angustifolia</i> fajokkal (<i>Ulmion minoris</i>) (91F0), dobozi pikkelyescsiga (<i>Hygromia kovacsi</i>), nagy szarvasbogár (<i>Lucanus cervus</i>)
I02	Egyéb idegenhonos inváziós fajok (az Unió számára veszélyt jelentő fajokon kívül)	M	30	Az inváziós, illetve intenzíven terjedő fajok (pl. akác – <i>Robinia pseudoacacia</i>) átalakítják az élőhelyek szerkezetét, agresszív terjedésükkel kiszorítják az őshonos fajokat. Érintett élőhelyek: Keményfás ligeterdők nagy folyók mentén <i>Quercus robur</i> , <i>Ulmus laevis</i> és <i>Ulmus minor</i> , <i>Fraxinus excelsior</i> vagy <i>Fraxinus angustifolia</i> fajokkal (<i>Ulmion minoris</i>) (91F0)
I03	Egyéb idegenhonos fajok (nem inváziósok)	M	10	A klímaváltozás miatt Magyarországon is terjedőben lévő óriás törösdarázs (<i>Megascolia maculata</i>) lárvája fogyasztja a nagy szarvasbogár lárvákat. Érintett faj: nagy szarvasbogár (<i>Lucanus cervus</i>)

A tervezési területre kívülről ható veszélyeztető tényezők a következők:

Kód	Veszélyeztető tényező neve	Jelentősége (H=nagy, M=közepes, L=kicsi)	Érintett terület aránya a jelölő érték szempontjából (%)	Milyen jelölő fajra és milyen módon gyakorol hatást?
G08	Hal- és vadállomány kezelése	M	80	A vadfajok az értékes aljnövényzettel rendelkező erdőkben a taposás által veszélyeztetik a ritka, értékes lágyszárú fajokat, homogenizálják a gyepszintet, túlsúlyba kerülnek az egyszikűek, megváltoznak a mikroklimatikus viszonyok, szerves trágya halmozódik fel az avarban, megváltoznak a kémiai viszonyok, ami nem kedvez a meszes héjú csigáknak. A vadfajok a fiatal facsemetéket visszarághatják, így akadályozva az erdők növekedését. A vaddisznó fogyasztja a szarvasbogár lárváit, így a túltartott vadállomány nagy károkat tud okozni a faj állományaiban.

				Érintett fajok és élőhelyek: Keményfás ligeterdők nagy folyók mentén <i>Quercus robur</i> , <i>Ulmus laevis</i> és <i>Ulmus minor</i> , <i>Fraxinus excelsior</i> vagy <i>Fraxinus angustifolia</i> fajokkal (<i>Ulmion minoris</i>) (91F0), dobozi pikkelyescsiga (<i>Hygromia kovacsi</i>), nagy szarvasbogár (<i>Lucanus cervus</i>)
I03	Egyéb idegenhonos fajok (nem inváziósok)	M	10	A klímaváltozás miatt Magyarországon is terjedőben lévő óriás törösdarázs lárvája fogyasztja a nagy szarvasbogár lárvákat. Érintett faj: nagy szarvasbogár (<i>Lucanus cervus</i>)

3. Kezelési feladatok meghatározása

3.1. Természetvédelmi célkitűzés, a terület rendeltetése

A tervezési területen a fő célkitűzés a jelölő élőhely (Keményfás ligeterdők nagy folyók mentén *Quercus robur*, *Ulmus laevis* és *Ulmus minor*, *Fraxinus excelsior* vagy *Fraxinus angustifolia* fajokkal (*Ulmion minoris*) - 91F0) és a jelölő fajok, így a dobozi pikkelyescsiga (*Hygromia kovacsi*), Stys-tarsza (*Isophya stysii*), nagy hőscincér (*Cerambyx cerdo*), nagy szarvasbogár (*Lucanus cervus*), hegyesorú denevér (*Myotis blythii*), pisze denevér (*Barbastella barbastellus*) kedvező természetvédelmi helyzetének fenntartása és helyreállítása, valamint a területen a kedvező természeti állapot és a fenntartható erdőgazdálkodás feltételeinek biztosítása.

A fenti célkitűzéseket természetvédelmi szempontokat figyelembe vevő erdőgazdálkodással (őshonos fafajokból álló, többszintű, többkorú, elegyes, holtfát, idős faegyedeket tartalmazó erdők kialakítása), illetve az inváziós fajok visszaszorításával lehet elérni. Idegenhonos állományok esetében kedvezőbb természetvédelmi helyzet a véghasználatot követően őshonos és tájhozonyos állományokra történő lecseréléssel érhető el, meglévő őshonos állományok esetében a természetesség növelésével.

3.2. Kezelési javaslatok

A 275/2004. (X.8.) Korm. rendelet 4. § 5. pontja alapján „(5) A fenntartási terv a Natura 2000 terület kezelésére vonatkozó javaslatokat, valamint ezek megvalósításának lehetséges eszközeit tartalmazza, és jogszabály eltérő rendelkezése hiányában kötelező földhasználati szabályokat nem állapít meg.”

Az itt megfogalmazott kezelési javaslatok célja, hogy a kezelési egységekben előforduló közösségi jelentőségű értékek, a jelenlegi gazdálkodási gyakorlat és adottságok alapján javaslatot tegyenek a gazdálkodás kívánatos módjára, megadják, hogy a jelölő értékek megőrzéséhez milyen kezelési előírás-javaslatok alkalmazása szükséges. A már más jogszabály vagy hatósági eszköz alapján létező előírások esetében azok kötelező jellegét értelemszerűen az azt megalapozó jogszabály, vagy hatósági eszköz támasztja alá, jelen fenntartási terv ezekre az előírásokra csak utalást tesz. A tervkészítés időpontjában jogszabály alapján kötelezően betartandó előírásokon túli, a célokhoz illeszkedő, kívánatos kezelést megfogalmazó előírás-javaslatok iránymutatásként szolgálnak.

A fejezetben először a gazdálkodáshoz nem köthető általános javaslatok kerülnek ismertetésre, majd következnek a gazdálkodáshoz köthető általános kezelési javaslatok az erdőgazdálkodásra vonatkozóan. Ezt követik az egyes kezelési egységekre megfogalmazott kezelési javaslatok. A tervezési területen két kezelési egység került kialakításra. Egy kezelési egységbe az élőhelyvédelmi vagy fajvédelmi szempontból hasonlóan kezelt/kezelendő területek tartoznak. A kezelési egységek lehatárolása élőhelytípusok szerint történt. Az élőhelytípusok leírása az Á-NÉR 2011 (Általános Nemzeti Élőhely-osztályozási Rendszer 2011-es verziója) szerint történt. A kezelési egységek határa nem feltétlenül követi az ingatlan-nyilvántartási határokat.

A kezelési egységeknél először a gazdálkodáshoz köthető általános kezelési javaslatok kerülnek meghatározásra, ha vannak ilyenek, majd következnek a gazdálkodáshoz köthető, kezelési egységre vonatkozó konkrét kezelési előírás-javaslatok. Ez utóbbiaknál először a kötelezően betartandó előírások szerepelnek, ha vannak ilyenek, majd a javasolt előírások.

A kezelési egységeket bemutató áttekintő térképek a 3.2.5.1.2. térképmellékletben találhatóak.

3.2.1. Élőhelyek kezelése

3.2.1.1. Gazdálkodáshoz nem köthető általános javaslatok

Fontos a földutak folyamatos karbantartása, csak a meglévő nyomvonalak használata az utakkal szomszédos természetes növényzeten a taposási kár megelőzése érdekében.

3.2.1.2. Gazdálkodáshoz köthető kezelési javaslatok

Erdőgazdálkodás:

Erdők:

A területen található őshonos erdők esetében kívánatos a bennük található idegenhonos fajok szelektív kitermelése, terjedésük megakadályozása. Cél a kizárólag ős- és tájhonos keményfás erdők kialakítása, amelyek sok fa- és cserjefajból állnak, elegyesek, többszintűek, többkorúak, őshonos fajokból álló gyepszinttel rendelkeznek, öreg, böhöncös, odvas fákat és lábán álló és/vagy fekvő holtfát is tartalmaznak.

A jelenleg idegenhonos állományok esetében cél az őshonos és tájhonos állományokra való fokozatos lecserelés.

Fontos az inváziós növényfajok elleni védekezés, lehetőség szerint mechanikus eszközökkel.

Az erdőkre vonatkozó konkrét előírás-javaslatok a kezelési egységeknél szerepelnek.

3.2.1.2.1. KE1 kezelési egység

A) Kezelési egység meghatározása:

Őshonos jellegű keményfás erdők tartoznak ide. Az érintett területek kiterjedése: 94,5 ha.

B) Kezelési egység megfeleltetése/Érintettség vizsgálata:

a) Érintett ÁNÉR élőhelyek:

- J6 - Keményfás ártéri erdők
- P8 - Vágásterületek
- RC - Őshonos fafajú keményfás jellegtelen erdők

b) Érintett Natura 2000 élőhely:

- 91F0- Keményfás ligeterdők nagy folyók mentén *Quercus robur*, *Ulmus laevis* és *Ulmus minor*, *Fraxinus excelsior* vagy *Fraxinus angustifolia* fajokkal (*Ulmion minoris*)

c) Érintett közösségi jelentőségű fajok:

- dobozi pikkelyescsiga (*Hygromia kovacsi*)
- nagy hőscincér (*Cerambyx cerdo*)
- szarvasbogár (*Lucanus cervus*)
- Stys-tarsza (*Isophya stysi*)
- nyugati piszedenevér (*Barbastella barbastellus*)
- nagyfülű denevér (*Myotis bechstenii*)
- hegyesorrú denevér (*Myotis blythii*)
- tavi denevér (*Myotis dasycneme*)
- csonkafülű denevér (*Myotis emarginatus*)
- közönséges denevér (*Myotis myotis*)

d) Érintett, egyéb kiemelt fajok:

- közönséges késeidenevér (*Eptesicus serotinus*)
- Brandt-denevér (*Myotis brandtii*)
- vízi denevér (*Myotis daubentonii*)
- bajuszos denevér (*Myotis mystacinus*)
- horgasszörű denevér (*Myotis nattereri*)
- szőröskarú koraidenevér (*Nyctalus leisleri*)
- rőt koraidenevér (*Nyctalus noctula*)
- fehérszélű törpedenevér (*Pipistrellus kuhli*)
- durvavitorlájú törpedenevér (*Pipistrellus nathusii*)
- közönséges törpedenevér (*Pipistrellus pipistrellus*)
- szoprán törpedenevér (*Pipistrellus pygmaeus*)
- barna hosszúfülű-denevér (*Plecotus auritus*)
- szürke hosszúfülű-denevér (*Plecotus austriacus*)

C) Gazdálkodáshoz köthető általános kezelési javaslatok:

A kezelési egységet érintően gazdálkodáshoz köthető általános kezelési javaslatot nem teszünk.

D) Gazdálkodáshoz köthető, kezelési egységre vonatkozó konkrét kezelési előírás-javaslatok:

a) Kötelezően betartandó előírások:

- Az erdőről, az erdő védelméről és az erdőgazdálkodásról szóló 2009. évi XXXVII. törvény és végrehajtási rendeletei
- A Körös-vidéki erdészeti tervezési körzetben érvényes erdőterv

b) Javasolt előírások:

Kód	Javasolt előírás megnevezése
E08	Rakodó, depónia kialakításának területi korlátozása (a közösségi jelentőségű élőhelyekre, illetve fajokra történő esetleges káros hatások miatt).
E09	A fakitermeléshez és anyagmozgatáshoz szükséges közelítő nyomok csak a közösségi jelentőségű fajok és élőhelyek védelmének figyelembe vételével.
E13	Állománynevelés során a nyiladékok és az állományszélek felé legalább 5 m széles erdőszegély létrehozásának elősegítése vagy a meglévők fenntartása. Az elő- és véghasználatok során az idegenhonos növények eltávolítása (az őshonos növényekre nézve kíméletes módszerekkel).
E18	A ritka fajhoz tartozó, vagy odvas, vagy böhöncös, vagy idős vagy más okból értékes faegyedek kijelölése és megőrzése az elő- és véghasználatok során.
E26	Az előhasználatok során az elegyfa fajok alsó és felső lombkorona szintben hagyása, fenntartása, lehetőség szerint a természetes erdőtársulásra/közösségi jelentőségű élőhelyre jellemző összetételben, mennyiségben és többé-kevésbé egyenletes eloszlásban.
E27	A természetes erdőtársulás/közösségi jelentőségű élőhely megfelelő állományszerkezetének kialakítása érdekében a nevelővágások során az alsó lombkorona- és a cserjeszint kialakítása, a kialakult szintek megfelelő záródásának fenntartása.
E28	Természetes-, természetszerű- és származék természetességi állapotú erdőkben a nevelővágások során az idegenhonos fa- és cserjefajok egyedszámának minimális szintre szorítása, illetve lehetőség szerinti teljes eltávolítása.
E29	A vegyes összetételű faállományokban a nevelővágások során az idegenhonos fafajok eltávolítása.
E38	Őshonos fafajú állományok véghasználata során átlagosan 5-20% területi lefedettséget biztosító mikroélőhelyek visszahagyása, lehetőleg az idős állomány összetételét jellemző formában (<i>Megjegyzés: a mikroélőhelyek itt hagyásfa csoportot jelentenek</i>)
E45	Fakitermelés augusztus 15. és szeptember 30. között.
E50	A vágásterületen történő égetés mellőzése.
E57	Az erdőfelújításban, pótlásban, állománykiegészítésben kizárólag tájhonos fafaj alkalmazása.*
E58	Az erdőfelújítások során a természetes erdőtársulásnak megfelelő elegyfajok biztosítása.*
E72	Lehetőség szerint mechanikai módszerek (pl. kézi cserjeirtás, szárzúzás, kaszálás) alkalmazandók agresszívan terjedő fajok visszaszorítására.
E75	Kártevők elleni védekezésnél kímélő technológiák és célirányos kijuttatás (területi lokalizáció, időszak megválasztása: életciklushoz kötött kijuttatás) alkalmazása.

E77	Az idegenhonos fa- és cserjefajok egyedeinek eltávolítása során tekintettel kell lenni a túlzott mértékű kitermelés okozta lékesedés elkerülésére a kitermelésre kerülő egyedek kijelölésével vagy a kitermelt idegenhonos fajok egyedeinek helyén, kézi munkával, talaj-előkészítés nélkül, mesterséges felújítás elvégzésével.
E84	Fakitermelés tervezése során az érintett erdőrészek korosztály-eloszlásának javítása. Térben változó erélyű nevelővágások végzése, az alsó szint és az átlagkornál fiatalabb egyedek kímélete.
E85	A hagyásfák, hagyásfacsoportok fenntartása a fák természetes pusztulásáig.**
E86	A letermelt faanyag április 30-ig történő elszállítása a xilofág rovarfajok védelme érdekében.

*E57, E58: Ajánlott fajok: kocsányos tölgy, magyar kőris, vénic szil, mezei szil, mezei juhar, tatárjuhar.

**E85: Őshonos és tájthonos fa- és cserjefajokra értendő az előírás javaslat.

E) Élőhelyrekonstrukciós és élőhelyfejlesztési javaslatok:

A KE1 kezelési egység vonatkozásában élőhelyrekonstrukciós és élőhelyfejlesztési javaslatokat nem teszünk.

F) Kezelési javaslatok indoklása:

A kezelési egységben található őshonos fafajok alkotta erdők szerkezete, fajösszetétele csak részben mondható természetszerűnek. A kezelési egységben található közösségi jelentőségű erdei élőhelytípus (91F0 - Keményfás ligeterdők nagy folyók mentén *Quercus robur*, *Ulmus laevis* és *Ulmus minor*, *Fraxinus excelsior* vagy *Fraxinus angustifolia* fajokkal (*Ulmion minoris*) és az erdei ökoszisztémákhoz kötődő közösségi jelentőségű fajok, így a dobozi pikkelyescsiga (*Hygromia kovacsi*), nagy hőscincér (*Cerambyx cerdo*), szarvasbogár (*Lucanus cervus*), Stys-tarsza (*Isophya stysi*), nyugati piszedenevér (*Barbastella barbastellus*), nagyfülű denevér (*Myotis bechstenii*), hegyesorrú denevér (*Myotis blythii*), tavi denevér (*Myotis dasycneme*), csonkafülű denevér (*Myotis emarginatus*), közönséges denevér (*Myotis myotis*) populációi állapotának fenntartása és javítása természetvédelmi szempontokat figyelembe vevő erdőgazdálkodással (amely többszintű, többkorú, őshonos és tájthonos fajokból álló lombkorona- és cserjeszinttel, természetszerű gyepszinttel rendelkező, fekvő és/vagy lábon álló holtfát, öreg, böhöncös, odvas fákat is tartalmazó keményfás jellegű erdők kialakítását célozza meg) és az inváziós fajok visszaszorításával lehetséges. A fenti előírás-javaslatok ezt a célt szolgálják.

3.2.1.2.2. KE2 kezelési egység

A) Kezelési egység meghatározása:

Nem őshonos fafajú erdők tartoznak ide. Az érintett területek kiterjedése: 23 ha.

B) Kezelési egység megfeleltetése/Érintettség vizsgálata:

a) Érintett ANÉR élőhelyek:

- P3 - újonnan létrehozott, őshonos vagy idegenhonos fafajú fiatal erdősítés
- S1 - ültetett akácok

b) Érintett Natura 2000 élőhelyek:

Natura 2000 élőhelytípusok nem tartoznak a kezelési egységbe.

C) Gazdálkodáshoz köthető általános kezelési javaslatok:

A kezelési egységet érintően gazdálkodáshoz köthető általános kezelési javaslatot nem teszünk.

D) Gazdálkodáshoz köthető, kezelési egységre vonatkozó konkrét kezelési előírás-javaslatok:

a) Kötelezően betartandó előírások:

- Az erdőről, az erdő védelméről és az erdőgazdálkodásról szóló 2009. évi XXXVII. törvény és végrehajtási rendeletei
- A Körös-vidéki erdészeti tervezési körzetben érvényes erdőterv

b) Javasolt előírások:

Kód	Javasolt előírás megnevezése
E08	Rakodó, depónia kialakításának területi korlátozása (a közösségi jelentőségű élőhelyekre, illetve fajokra történő esetleges káros hatások miatt).
E09	A fakitermeléshez és anyagmozgatáshoz szükséges közelítő nyomok csak a közösségi jelentőségű fajok és élőhelyek védelmének figyelembe vételével.
E18	A ritka fajhoz tartozó, vagy odvas, vagy böhöncös, vagy idős vagy más okból értékes faegyedek kijelölése és megőrzése az elő- és véghasználatok során.
E30	Az idegenhonos vagy tájidegen fafajokkal jellemezhető faállományokban a nevelővágások során az őshonos fafajok egyedeinek megőrzése az alsó- és a cserjeszintben is.
E45	Fakitermelés augusztus 15. és szeptember 30. között.
E50	A vágásterületen történő égetés mellőzése.
E54	Idegenhonos fafajú faállomány szerkezetátalakítása.*
E62	Az idegenhonos és tájidegen fafajú faállományok véghasználata és felújítása során a természetes cserje- és lágyszárú szint kímélete, valamint a talajtakaró megóvása.
E64	Az idegenhonos és tájidegen fafajú erdők véghasználata során a tájhonos fafajok egyedeinek meghagyása (az alsó- és lehetőség szerint a cserjeszintben is).
E65	Intenzíven terjedő idegenhonos fafaj felújításokban történő alkalmazásának teljes körű mellőzése.
E72	Lehetőség szerint mechanikai módszerek (pl. kézi cserjeirtás, szárzúzás, kaszálás) alkalmazandók agresszívan terjedő fajok visszaszorítására.
E75	Kártevők elleni védekezésnél kímélő technológiák és célirányos kijuttatás (területi lokalizáció, időszak megválasztása: életciklushoz kötött kijuttatás) alkalmazása.
E86	A letermelt faanyag április 30-ig történő elszállítása a xilofág rovarfajok védelme érdekében.

* E54: Ajánlott fajok: kocsányos tölgy, magyar kőris, vénic szil, mezei szil, mezei juhar, tatárjuhar.

E) Élőhelyrekonstrukció és élőhelyfejlesztési javaslatok:

Kód	Javasolt előírás megnevezése
E51	Felújítás tájhonos fafajokkal, illetve célállománnyal.*

* E51: Kívánatos célállomány keményfás ligeterdő. Ajánlott fajok: kocsányos tölgy, magyar kőris, vénic szil, mezei szil, mezei juhar, tatárjuhar.

F) Kezelési javaslatok indoklása:

A kezelési egységbe tartozó erdők idegenhonos fajokból állnak. Az erdők átalakítása tájra jellemző erdőtípusokká (többszintű, többkorú, őshonos és tájhonos fajokból álló lombkorona- és cserjeszinttel, természetszerű gyepszinttel rendelkező, fekvő és/vagy lábon álló holtfát, öreg, böhöncös, odvas fákat is tartalmazó keményfás jellegű erdők (kocsányos tölgy, magyar kőris, vénic szil, mezei szil, mezei juhar, tatárjuhar fajok alkalmazása), illetve a természetszerű erdőfoltok kiterjedésének növelése a természetes élőhely- és fajdiverzitást jelentősen növelheti. A fenti javaslatok e célt szolgálják.

3.2.2. Élőhely-rekonstrukció és élőhelyfejlesztés

Az élőhely-rekonstrukciós beavatkozások célja a területre jellemző természetközeli állapotok helyreállítása, az élőhelyek természetközeli állapotának megőrzése, a természetesség növelése, a területen előforduló fajok populációinak fenntartása, illetve növelése.

Önkéntes előírás-javaslat az élőhely-rekonstrukcióra és élőhelyfejlesztésre vonatkozóan a KE2 kezelési egységnél szerepel.

3.2.3. Fajvédelmi intézkedések

Az élőhelyek megfelelő kezelésével, az egyes kezelési egységeknél megfogalmazott kötelező és önkéntes előírások betartásával, az élőhelyrekonstrukciós javaslatok megvalósításával biztosítható a tervezési területen élő közösségi jelentőségű, illetve védett, fokozottan védett, vagy regionális szempontból kiemelten fontos fajok fennmaradása.

3.2.4. Kutatás, monitorozás

Szükséges a teljes tervezési területre vonatkozó ÁNÉR alapú élőhelytérképezés 10 évenkénti ismétlése.

A területen előforduló közösségi jelentőségű fajok esetében további kutatások végzése szükséges, elsődlegesen a populációméret és az előfordulási helyek pontosítása érdekében. Különösen a következő fajok érintett: nagy höscincér (*Cerambyx cerdo*), szarvasbogár (*Lucanus cervus*).

A területen előforduló közösségi jelentőségű denevérfajok felmérése legalább 10 évente szükséges.

Monitorozás jellegű felmérések végzése szükséges 6-12 évente a jelölő és nem jelölő fajok vonatkozásában az NBmR és Natura 2000 monitoring protokollok módszertani javaslatainak figyelembevételével.

3.2.5. Mellékletek

3.2.5.1. Térképmelléklet

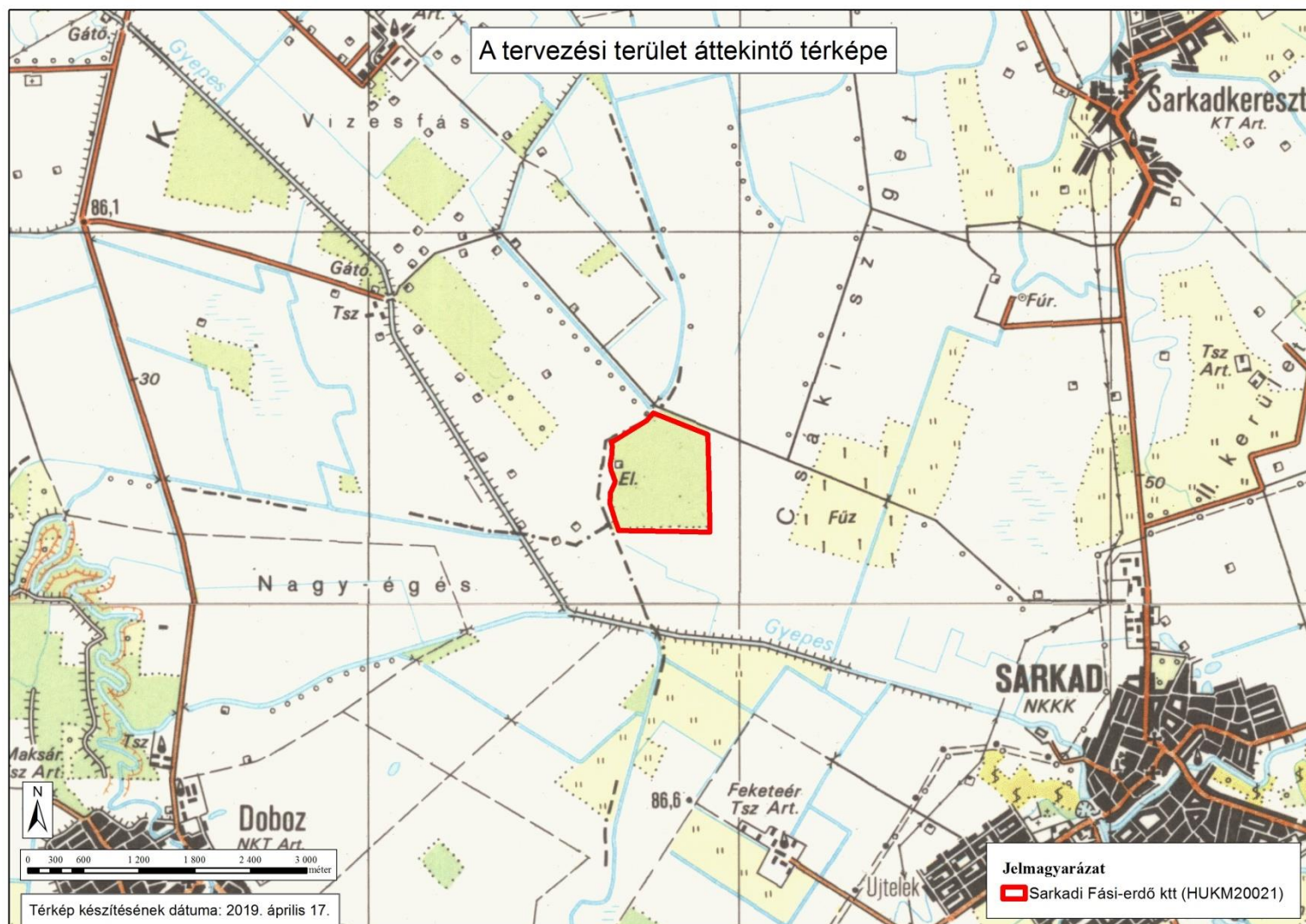
A térképmelléklet az alábbi térképeket tartalmazza:

3.2.5.1.1. Térképmelléklet: A tervezési terület áttekintő térképe

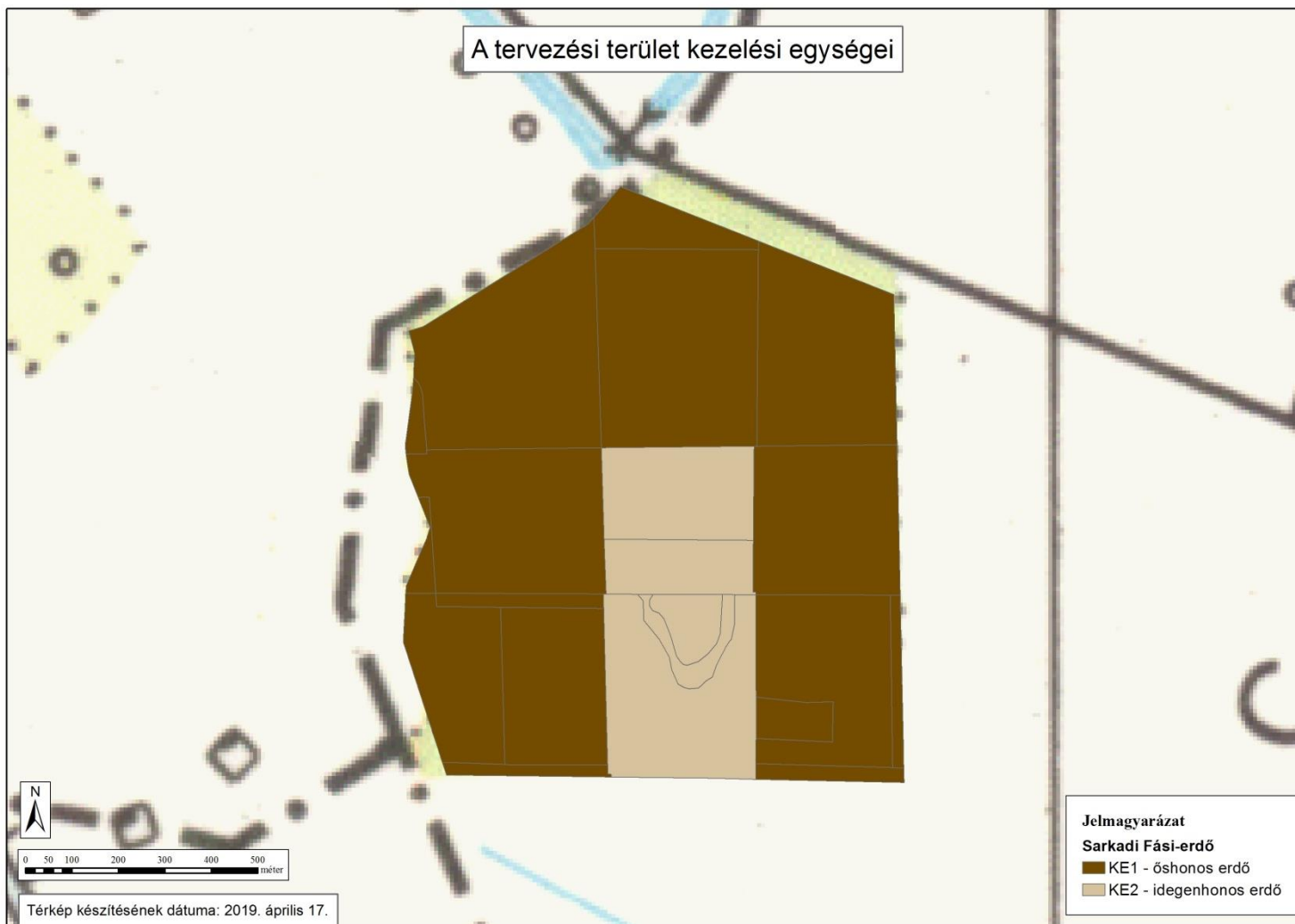
3.2.5.1.2. Térképmelléklet: A tervezési területen található kezelési egységek

TÉRKÉPEK

3.2.5.1.1. Térképmelléklet: A tervezési terület áttekintő térképe



3.2.5.1.2. Térképmelléklet: A tervezési területen található kezelési egységek



3.3. A kezelési javaslatok megvalósításának lehetséges eszközei a jogi háttér és a tulajdonviszonyok függvényében

A tervezési területre, mint különleges természetmegőrzési területre alapvetően a 275/2004. (X.8.) Kormányrendelet az irányadó.

A tervezési terület az Országos Ökológiai Hálózat része, így a területen érvényesek a Magyarország és egyes kiemelt térségeinek területrendezési tervéről szóló 2018. évi CXXXIX. törvény rendelkezései.

A tervezési területen található erdőterületek 100%-ban állami tulajdonban vannak, a DALERD Zrt. vagyonkezelésében állnak. Egyéb, támogatási rendszerrel érintett művelés ág nincs a tervezési területen.

3.3.1. Agrártámogatások

3.3.1.1. Jelenleg működő agrártámogatási rendszer

Bevezetés

Az Európai Unió mezőgazdasági támogatási rendszere, a közös agrárpolitika (KAP) két pilléren nyugszik: az első pillér (KAP I.) a közvetlen támogatásokat és a piaci intézkedéseket finanszírozza, teljes egészében az Európai Mezőgazdasági Garanciaalap (EMGA) terhére. A második pillér (KAP II.) az unió vidékfejlesztési politikáját szolgálja, melyet az Európai Mezőgazdasági Vidékfejlesztési Alap (EMVA) regionális vagy nemzeti források társfinanszírozásával működtet.

A Natura 2000 területen gazdálkodók a KAP I. pillér támogatásain túlmenően részesedhetnek a KAP II. pillér forrásaiból is, melyeket a 2014-2020 közötti időszakra Magyarországon a Vidékfejlesztési Program 2014-2020 tartalmaz. A betartandó előírásokat a 2015-2018 között folyamatosan megjelentetett pályázati felhívások foglalják magukba. A 2007-2013 közötti időszakban igénybe vehető támogatások egy részének felhasználása még nem zárult le, az ezekről szóló jogcímrendeletek továbbra is hatályban maradnak mindaddig, amíg történik belőlük kifizetés – ez elsősorban az erdős támogatások esetében fordulhat elő.

A 2014-2020 közötti időszak végeztével – hasonlóan a 2007-2013 közötti időszak végéhez – átmeneti szabályokat terjesztett elő az Európai Bizottság. Ennek értelmében a 2021. és 2022. évre átmeneti időszakot hirdettek meg, amelyben a KAP II. pillért érintően többek között a terület- és állatlétszám alapú vidékfejlesztési támogatásokat – amelyek jellemzően több éves kötelezettségvállalásuk – meghosszabbíthatja a tagállam. Az átmeneti évben a KAP I. pillér alá tartozó közvetlen támogatások is elérhetőek lesznek a jelenlegi feltételek mellett. Az átmeneti szabályok miatt az új tervezési ciklus előre láthatóan 2023-tól indul, és 2027-ig tart.

A 2014-2020 között elérhető agrártámogatásokról aktualizált összefoglalás található az állami természetvédelem honlapján:

http://termeszetvedelem.hu/_user/browser/File/N2k_fennterv/3_%20mell%C3%A9klet_aktualizalt_041219.pdf

Továbbá a Vidékfejlesztési Program 2014-2020 jelenleg elérhető pályázati felhívásai megtekinthetők az alábbi linken: <https://www.palyazat.gov.hu/doc/4523>

A jelenlegi támogatási időszakban a Vidékfejlesztési Program keretében számos olyan intézkedés elérhető, ahol a Natura 2000 területeken gazdálkodók támogatási forrásokhoz juthatnak vagy előnyt élvezhetnek a pontozási rendszerekben.

Legfontosabbak ezek közül a kompenzációs jellegű kifizetések, melyek a gyepterületek és magánerdők esetében érhetőek el. A Natura 2000 gyepterületekre vonatkozó földhasználati szabályok betartása azonban független attól, hogy a gazdálkodó igényelte-e a támogatást vagy sem. Az adminisztratív eszközök tekintetében a Natura 2000 területekre járó kompenzáció

ráépül az egyéb elérhető támogatásokra, a gazdálkodók a Natura 2000 intézkedés mellett jogosultak többek között az egységes területalapú támogatásra (SAPS) is.

Az Országos Erdőállomány Adattárban nyilvántartott erdőrésztlet területén felmerülő költségek és jövedelemkiesés ellentételezése céljából a magánkézben lévő, Natura 2000 erdőterületeken történő gazdálkodáshoz kompenzációs támogatás igényelhető, melynek összege az erdő természetességétől, a faállomány korától és összetételétől függően változik.

Az önkéntesen vállalt előírások elsősorban az agrár-környezetgazdálkodás, ökológiai gazdálkodás és az erdészet, erdő-környezetvédelem, természetmegőrzés témakörébe integrálódnak.

Az agrár-környezetgazdálkodási (AKG) kifizetési rendszer olyan önkéntes alapon működő program, amelyben résztvevők az agrár-környezetgazdálkodási célok elérésének érdekében többlet tevékenységek elvégzését vállalják gazdálkodásuk során. Amennyiben a gazdálkodó az adott Natura 2000 gyepterület vonatkozásában kompenzációs támogatás igénybevételére jogosult, úgy a gyepterületeket érintő AKG tematikus előírás csoportok esetén a támogatási összeg a kompenzációs támogatás összegével csökkentésre kerül.

Egyes esetekben az erdőkre lehívható támogatások szektortól függetlenül is igénybe vehetők (pl. természeti katasztrófa (vízkár, szélkár, tűzkár, biotikus károsítás) által sújtott területeken az erdészeti potenciál helyreállítására, erdőkárok megelőzésére, illetve erdőszerkezet átalakításához), más esetben az állami és önkormányzati szektor kizárásra került.

Támogatás vehető még igénybe olyan földhasználati intézkedésekre, amelyek gazdálkodáshoz közvetlenül nem kapcsolódnak, ugyanakkor a vidéki táj értékeinek, állat- és növényvilágának fennmaradását szolgálják, és ezáltal növelik a Natura 2000 területek közjóléti értékét, illetve hozzájárulnak a környezetgazdálkodási célok teljesítéséhez (az erdő esetében az erdei ökoszisztémák ellenálló képességének és környezeti értékének növelését célzó beruházásokhoz nyújtott támogatás, a mezőgazdasági területek esetében az élőhelyfejlesztési és vízvédelmi célú nem termelő beruházások).

A tervezési területen elérhető támogatások rövid ismertetése:

KAP II. pillér, a Vidékfejlesztési Program 2014-2020-ból elérhető támogatások:

Erdészeti támogatások:

VP5- 8.5.1.-16 Az erdei ökoszisztémák ellenálló képességének és környezeti értékének növelését célzó beruházások

VP4-15.2.1.1-16 Erdészeti genetikai erőforrások megőrzése

VP4-15.2.1.2-17 Erdészeti genetikai erőforrások fejlesztése

VP5-8.3.1-17 Az erdőgazdálkodási potenciálban okozott erdőkárok megelőzése

VP5-8.4.1.-16 Az erdőgazdálkodási potenciálban okozott erdőkárok helyreállítása

VP-5-8.6.2-16 Erdei termelési potenciál mobilizálását szolgáló tevékenységek

VP4-8.5.2.-17 Az erdei ökoszisztémák térítésmentesen nyújtott közjóléti funkcióinak értékesítésére irányuló beruházások

3.3.1.2. Javasolt agrártámogatási rendszer

A 2014-2020 időszakra szóló Vidékfejlesztési Program kialakításra és elfogadásra került, a különböző célok mentén összeállított műveletekre a pályázati felhívások megjelentek. Javasoljuk, hogy állami szereplők is hozzájuthassanak a kompenzációs kifizetésekhez.

3.3.2. Pályázati források

A tervezési területen nincsenek pályázati forrásból megvalósítandó beavatkozások.

3.4. A terv egyeztetési folyamatának dokumentációja

A fenntartási terv egyeztetését az európai közösségi jelentőségű természetvédelmi rendeltetésű területekről szóló 275/2004. (X.8.) Korm. rendelet 4.§ 4. pontja alapján végeztük el. Az egyeztetés a 3.4.1. fejezetben felsorolt kommunikációs eszközök segítségével zajlott.

3.4.1. Felhasznált kommunikációs eszközök

1. Az érintettek levélben történő megkeresése, tájékoztatása a kormányrendelet szerint.
A 3.4.2. fejezetben felsorolt földtulajdonosok, vagyongazdálkodók és szervezetek részére megküldésre került a Natura 2000 fenntartási terv tervezet (6 db levél került kiküldésre).

3.4.2. A kommunikáció címzettjei

A kommunikáció érintett csoportjai az európai közösségi jelentőségű természetvédelmi rendeltetésű területekről szóló 275/2004. (X.8.) Korm. rendelet 4.§ 4. pontja értelmében - a szóban forgó természetmegőrzési terület vonatkozásában – az alábbiak:

a) Gazdálkodók: a Natura 2000 területtel érintett földrészletek tulajdonosai és vagyongazdálkodói

b) Natura 2000 területen illetékességi vagy működési területtel rendelkező területi államigazgatási szervek:

- Békés Megyei Kormányhivatal Békéscsabai Járási Hivatal Környezetvédelmi és Természetvédelmi Főosztály
- Békés Megyei Kormányhivatal Békéscsabai Járási Hivatal Agrárügyi Főosztály
- Békés Megyei Katasztrófavédelmi Igazgatóság Katasztrófavédelmi Hatósági Osztály
- Bács-Kiskun Megyei Kormányhivatal Kecskeméti Járási Hivatal Agrárügyi Főosztály Erdőtervezési Osztály

c) Natura 2000 területen érintett települési önkormányzat:

- Sarkad Város Önkormányzatának Polgármesteri Hivatala

3.4.3. Egyeztetés hatósági és területi kezelő szervekkel

A Natura 2000 fenntartási terv tervezetének egyeztetése a következő területi és helyi szervek, szervezetek bevonásával történt:

A fenntartási terv tervezetének megismertetése a Natura 2000 területen illetékességi vagy működési területtel rendelkező területi államigazgatási szervekkel és települési önkormányzattal levélben történő tájékoztatás keretében történt, mely során lehetőségük volt a fenntartási terv tervezettel kapcsolatos észrevételeik megküldésére. Az egyeztetés a 3.4.2. pontban felsorolt önkormányzatot és szervezeteket érintette.

Érdemi észrevétel, javaslat a következő szervezettől érkezett:

Vélemény adó érintett szervezet/személy	Időpont	Vélemény	Vélemény kezelése, indoklás
Bács-Kiskun Megyei Kormányhivatal Kecskeméti Járási Hivatal Agrárügyi Főosztály Erdőtervezési Osztály	2019. június 26.	Szövegben történő kisebb pontosítás: KE1 kezelési egységnél E85 előírás-javaslat kiegészítése a *-ozott résszel (ld. 16. oldal)	Beépítésre került a tervbe.
DALERD Zrt.	2019.július 2.	Szövegben történő pontosítás, egyes előírások-javaslatok törlése: (1) G07 helyett G08 kód alkalmazása (2) KE1-nél és KE2-nél a kötelezően betartandó előírásoknál törölni a pályázati előírásokat (3) KE1 és KE 2 esetében egyes előírás-javaslatok törlése, így: E08, E16, E20, E25, E38, E50, E57, E85, E62	(1) Ki lett cserélve a kód (2) Törölve lett a szövegrész (3) Az előírás-javaslatok egy része törölve lett (E16, E20, E25), de a többi a tervben maradt, mivel azok relevánsak a tervezési területen.