

Natura 2000 fenntartási terv

Hortobágy-Berettyó kiemelt jelentőség természetmegőrzési terület (HUKM20015)



Ügyfél:
Körös-Maros Nemzeti Park Igazgatóság

Partner:
CSEMETE Természet- és Környezetvédelmi Egyesület

2019



AGRÁRMINISZTERIUM

Nyilatkozat

A HUKM20015 Hortobágy-Berettyó kiemelt jelentőségű természetmegőrzési terület Natura 2000 fenntartási terve megfelel az európai közösségi jelentőségű természetvédelmi rendeltetésű területekről szóló 275/2004. (X. 8.) Kormányrendelet 4. §. (4) bekezdésben foglalt tartalmi és formai követelményeknek. A Natura 2000 fenntartási tervet a Natura 2000 fenntartási tervek Szakmai Bizottsága elfogadta.

A HUKM20015 Hortobágy-Berettyó Natura 2000 területre vonatkozó fenntartási tervet, az agrárminiszter megbízásából, jóváhagyta:

Balczó Bertalan

természetvédelemért felelős helyettes államtitkár



Budapest, 2019. november 27.

Tartalomjegyzék

I. Natura 2000 fenntartási terv

1. A terület azonosító adatai	4
1.1. Név	4
1.2. Azonosító kód	4
1.3. Kiterjedés	4
1.4. A kijelölés alapjául szolgáló fajok és/vagy él helyek	4
1.5. Érintett települések	4
1.6. Egyéb védeltségi kategóriák	5
1.7. Tervezési és egyéb el írások	6
2. Veszélyeztet tényez k	7
3. Kezelési feladatok meghatározása	13
3.1. Természetvédelmi célkit zés, a terület rendeltetése	13
3.2. Kezelési javaslatok	14
3.2.1. Él helyek kezelése	14
3.2.1.1. Gazdálkodáshoz nem köthet általános javaslatok	14
3.2.1.2. Gazdálkodáshoz köthet kezelési javaslatok	15
3.2.1.2.1. KE1 kezelési egység	16
3.2.1.2.2. KE2 kezelési egység	18
3.2.1.2.3. KE3 kezelési egység	20
3.2.1.2.4. KE4 kezelési egység	23
3.2.1.2.5. KE5 kezelési egység	24
3.2.1.2.6. KE6 kezelési egység	26
3.2.1.2.7. KE7 kezelési egység	28
3.2.2. Él hely-rekonstrukció és él helyfejlesztés	30
3.2.3. Fajvédelmi intézkedések	30
3.2.4. Kutatás, monitorozás	30
3.3. A kezelési javaslatok megvalósításának lehetséges eszközei a jogszabályok és a tulajdonviszonyok függvényében	31
3.3.1. Agrártámogatások	31
3.3.1.1. Jelenlegi m köd agrártámogatási rendszer	31
3.3.1.2. Javasolt agrártámogatási rendszer	36
3.3.2. Pályázati források	36
3.3.3. Egyéb	37
3.4. A terv egyeztetési folyamatának dokumentációja	37
3.4.1. Felhasznált kommunikációs eszközök	37
3.4.2. A kommunikáció címzettjei	37
3.4.3. Egyeztetés hatósági és területi kezel szervekkel	38
II. Térképek	40
1. A tervezési terület áttekint térképe	41
2. A tervezési terület kezelési egységeinek áttekint térképe	42

I. Natura 2000 fenntartási terv

1. A terület azonosító adatai

1.1. Név

Hortobágy-Berettyó kiemelt jelentőség természetmegőrzési terület. A tervezési terület áttekintő térképét az 1. számú térkép melléklet tartalmazza.

1.2. Azonosító kód

HUKM20015

1.3. Kiterjedés

3079,21 ha

1.4. A kijelölés alapjául szolgáló fajok és/vagy élőhelyek

A kijelölés alapjául szolgáló élőhelytípusok és fajok a hivatalos Natura 2000 adatbázis (Standard Data Form, SDF) 2018-as 8-es állapota alapján kerülnek felsorolásra. Az adatbázis megtalálható a Körös-Maros Nemzeti Park Igazgatóságán.

Élőhelyek:

Élőhelytípus neve	Élőhelytípus kódja
Pannon szikes sztyeppék és mocsarak*	1530
<i>Cnidion dubii</i> folyóvölgyeinek mocsárrétei	6440

*kiemelt közösségi jelentőségű élőhelytípus

Állatfajok:

Faj neve
Mocsári teknős (<i>Emys orbicularis</i>)
Balín (<i>Aspius aspius</i>)
Vágó csík (<i>Cobitis taenia</i>)
Réti csík (<i>Misgurnus fossilis</i>)
Szivárványos ökle (<i>Rhodeus sericeus amarus</i>)
Halványfoltú küllő (<i>Gobio albipinnatus</i>)
Széles durbinca (<i>Gymnocephalus baloni</i>)
Vidra (<i>Lutra lutra</i>)

1.5. Érintett települések

Békés megye:

Bucsa, Ecsegfalva

Jász-Nagykun-Szolnok megye:

Kisújszállás, Túrkeve

A tervezési terület által érintett helyrajzi számok listáját az európai közösségi jelentőség természetvédelmi rendeltetésű területekkel érintett földrészeletről szóló 14/2010. (V. 11.) KvVM rendelet (a továbbiakban: KvVM rendelet) tartalmazza. A Natura 2000 területek által érintett helyrajzi számokat és a Natura 2000 jogi státuszt is a KvVM rendelet rögzíti térképi megjelenítéssel. A jogi jelleg a megosztással keletkező új helyrajzi számokra is kiterjed.

Település	Megye	Érintett terület		A település területének érintettsége (%)
		(ha)	(%)	
Bucsa	Békés	59,9	1,9	1,1
Ecsegfalva	Békés	760,8	24,7	9,7
Kisújszállás	Jász-Nagykun-Szolnok	54,1	1,8	0,3
Túrkeve	Jász-Nagykun-Szolnok	2204,4	71,6	9
Összesen:		3079,2	100	

1.6. Egyéb védettségi kategóriák

Átfedő Natura 2000 terület: nincs.

Országos jelentőségű védett természeti területek: Körös-Maros Nemzeti Park (KMNP) Dévaványai-Ecsegi puszták 6578 ha, az átfedő terület nagysága 2964 ha; védetté nyilvánító jogszabály száma: 3/1997. (I.8.) KTM rendelet.

Országos Ökológiai Hálózattal való érintettség: 3019 ha magterület, 60 ha ökológiai folyosó..

Típus	Kód	Név	Átfedés (ha)	Átfedés (%)	Kapcsolódó jogszabály száma
Országos jelentőségű védett természeti terület	276/NP/97	Körös-Maros Nemzeti Park Dévaványai-Ecsegi-puszták	3019	98%	3/1997. (I.8.) KTM rendelet a Körös-Maros Nemzeti Park létesítéséről
ökológiai hálózat magterület övezete	MT	-	3019	98%	2018. évi CXXXIX. törvény Magyarország és egyes kiemelt térségeinek területrendezési tervéről
ökológiai hálózat ökológiai folyosó övezete	ÖF	-	60	2%	2018. évi CXXXIX. törvény Magyarország és egyes kiemelt térségeinek területrendezési tervéről

1.7. Tervezési és egyéb el írások

Természetvédelmi kezelési tervek:

Elfogadott természetvédelmi kezelési terv nem áll rendelkezésre.

Településrendezési eszközök:

- 2018. évi CXXXIX. törvény Magyarország és egyes kiemelt térségeinek területrendezési tervéről
- Békés megye megyei területrendezési terve (11/2012. (VI.27.) önkormányzati rendelettel módosított 15/2005. (X.7.) KT. sz. rendelet)
- Jász-Nagykun-Szolnok megye megyei területrendezési terve (10/2011. (IV.29.) KR számú rendelettel módosított 18/2004. (XI.9.) KR számú rendelet)
- A tervezési területen az alábbi települések rendelkeznek hatályos, elfogadott településrendezési tervvel és Helyi Építési Szabályzattal:
 - Békés megye:
 - Bucsa településrendezési terve: 9/2017. (VIII.25.) önkormányzati rendelet
 - Ecsegfalva településrendezési terve: 19/2017. (X.02.) önkormányzati rendelet
 - Jász-Nagykun-Szolnok megye:
 - Kisújszállás településrendezési terve: 23/2013.(VIII.30.) önkormányzati rendelet
 - Túrkeve településrendezési terve: 17/2006. (VIII.7.) önkormányzati rendelet

Erd terv rendelet, új típusú körzeti erd terv, vagy régi típusú, miniszteri jóváhagyással elfogadott körzeti erd terv:

- Közép-Tiszai erdészeti tervezési körzet erd terve: folyamatban, az el z erd terv lejárt 2016-ban
- Körös-Vidéki erdészeti tervezési körzet erd terve (érvényessége: 2017. január 1. - 2027. december 31.)

Tájegységi vadgazdálkodási tervek:

- 101 Tiszazugi Vadgazdálkodási tájegység vadgazdálkodási terve (13/2018. (VII.3.) FM rendelet
 - 104 Szarvasi Vadgazdálkodási tájegység vadgazdálkodási terve (13/2018. (VII.3.) FM rendelet
- A tervezési területen az alábbi vadásztársaságok a jogosultak:
- Berettyómenti Nagy KaBala Vadásztársaság
 - Dévaványai Vadásztársaság
 - Kunsági Vadásztársaság
 - Sárréti Vadásztársaság

Halgazdálkodási tervek:

Az érvényes halgazdálkodási tervek az illetékes halgazdálkodási hatóságnál fellelhet k.

Vízgy jt -gazdálkodási terv:

- Országos vízgy jt -gazdálkodási terv (1155/2016. (III.31.) Korm. határozat)
- A tervezési területre a 2-17 Hortobágy-Berettyó alegység vízgy jt -gazdálkodási terve vonatkozik. A vízgy jt -gazdálkodási terv fellelhet a www.vizugy.hu honlapon.

2. Veszélyeztet tényez k

Kód (új)	Veszélyeztet tényez neve	Jelent sége (H=nagy, M=közepes, L=kicsi)	Érintett terület aránya (%)	Milyen jelöl él helyre vagy fajra és milyen módon gyakorol hatást?
A06	Gyepm velés felhagyása (pl. legeltetés vagy kaszálás megszüntetése)	H	60	<i>Cnidion dubii</i> folyóvölgyeinek mocsárrétjei (6440), pannon szikes sztyeppek és mocsarak (1530) A kaszálás, legeltetés hiánya az él helyek avarosodásához vezet, a gyeppek gyomosodnak, cserjésednek, degradálódnak, átalakul a fajkészlet, az inváziós fajok könnyebben terjednek.
A20	M trágya kijuttatása mez gazdasági területre	L	2	<i>Cnidion dubii</i> folyóvölgyeinek mocsárrétjei (6440), pannon szikes sztyeppek és mocsarak (1530), mocsári tekn s (<i>Emys orbicularis</i>), vidra (<i>Lutra lutra</i>), balin (<i>Aspius aspius</i>), vágó csík (<i>Cobitis taenia</i>), réti csík (<i>Misgurnus fossilis</i>), szivárványos ökle (<i>Rhodeus sericeus amarus</i>), halványfoltú küll (<i>Gobio albipinnatus</i>), széles durbincs (<i>Gymnocephalus baloni</i>) A vegyszerek használata az él helyek gyomosodását, az ott el forduló fajok esetleges pusztulását

				<p>okozza. A szántók környéki csatornába, kisvizes él helyekre, holtágakba, a folyóba bemosódó vegyszerek az ott el forduló fajok pusztulását okozhatják.</p>
A21	Növényvéd szerek használata a mez gazdaságban	L	2	<p><i>Cnidion dubii</i> folyóvölgyeinek mocsárrétjei (6440), pannon szikes sztyeppek és mocsarak (1530), mocsári teknős (<i>Emys orbicularis</i>), vidra (<i>Lutra lutra</i>), balin (<i>Aspius aspius</i>), vágó csík (<i>Cobitis taenia</i>), réti csík (<i>Misgurnus fossilis</i>), szivárványos ökle (<i>Rhodeus sericeus amarus</i>), halványfoltú küllő (<i>Gobio albipinnatus</i>), széles durbincs (<i>Gymnocephalus baloni</i>) A vegyszerek használata az él helyek gyomosodását, az ott el forduló fajok esetleges pusztulását okozza. A szántók környéki csatornába, kisvizes él helyekre, holtágakba, a folyóba bemosódó vegyszerek az ott el forduló fajok pusztulását okozhatják.</p>
E01	Utak, ösvények, vasútvonalak és a kapcsolódó infrastruktúra (pl. hidak, viaduktok, alagutak)	L	1	<p><i>Cnidion dubii</i> folyóvölgyeinek mocsárrétjei (6440), pannon szikes sztyeppek és mocsarak (1530), mocsári teknős (<i>Emys orbicularis</i>), vidra (<i>Lutra lutra</i>) Új utak építése, vagy a meglévők felújítása az él helyek károsodását, megsemmisülését okozza, a közleked</p>

				gépjárművek sok állatot elgázolnak.
F07	Sport, turisztikai és szabadidős tevékenységek	L	5	balin (<i>Aspius aspius</i>), vágó csík (<i>Cobitis taenia</i>), réti csík (<i>Misgurnus fossilis</i>), szivárványos ökle (<i>Rhodeus sericeus amarus</i>), halványfoltú küll (<i>Gobio albipinnatus</i>), széles durbincs (<i>Gymnocephalus baloni</i>), A horgászok tevékenységük során esetleges szemetelésükkel szennyezik környezetüket. Elfordulhat, hogy védett halfajokat fognak ki illegálisan.
G08	Hal- és vadállomány kezelése	L	1	<i>Cnidion dubii</i> folyóvölgyeinek mocsárrétjei (6440), pannon szikes sztyeppek és mocsarak (1530) Lokálisan az élőhelyek károsodását, gyomosodását okozza, a fajkészlet átalakul, könnyebben telepednek meg inváziós fajok.
I01	Az Unió számára veszélyt jelent idegenhonos inváziós fajok	H	5	<i>Cnidion dubii</i> folyóvölgyeinek mocsárrétjei (6440), pannon szikes sztyeppek és mocsarak (1530), réti csík (<i>Misgurnus fossilis</i>), vágócsík (<i>Cobitis taenia</i>) Az inváziós fajok, pl. selyemkóró (<i>Asclepias syriaca</i>), naphal (<i>Lepomis gibbosus</i>), kínai razbóra (<i>Pseudorasbora parva</i>), amurgéb (<i>Perccottus gleini</i>), cifrarák (<i>Orconectes limosus</i>) átalakítják az élőhelyek

				szerkezetét, agresszív terjedésükkel kiszorítják az shonos fajokat.
I02	Egyéb idegenhonos inváziós fajok (az Unió számára veszélyt jelent fajokon kívül)	H	5	<i>Cnidion dubii</i> folyóvölgyeinek mocsárrétjei (6440), pannon szikes sztyeppek és mocsarak (1530), réti csík (<i>Misgurnus fossilis</i>), vágócsík (<i>Cobitis taenia</i>) Az inváziós fajok, mint a gyalogakác (<i>Amorpha fruticosa</i>), amerikai k ris (<i>Fraxinus pennsylvanica</i>), akác (<i>Robinia pseudoacacia</i>), zöld juhar (<i>Acer negundo</i>), keskenylevel ezüstfa (<i>Elaeagnus angustifolia</i>), kék rizsjácint (<i>Monochoria korsakowii</i>), fekete rizs (<i>Zizania aquatica</i>) átalakítják az él helyek szerkezetét, agresszív terjedésükkel kiszorítják az shonos fajokat.
I04	Problémát jelent shonos növény- és állatfajok	H	15	<i>Cnidion dubii</i> folyóvölgyeinek mocsárrétjei (6440), pannon szikes sztyeppek és mocsarak (1530) Egyes shonos fajok (pl. nád, kökény) kezelés (kaszálás, legeltetés) hiányában elterjedhetnek, ezzel a gyepes él helyek szerkezetét átalakítva, a fajok számára alkalmas él helyek kiterjedését csökkentve.
K04	Hidrológiai áramlás módosítása	H	30	<i>Cnidion dubii</i> folyóvölgyeinek mocsárrétjei (6440), pannon szikes sztyeppek és mocsarak (1530), mocsári tekn s (<i>Emys orbicularis</i>), vidra (<i>Lutra lutra</i>), balin (<i>Aspius</i>

				<i>aspius</i>), vágó csík (<i>Cobitis taenia</i>), réti csík (<i>Misgurnus fossilis</i>), szívárványos ökle (<i>Rhodeus sericeus amarus</i>), halványfoltú küll (<i>Gobio albipinnatus</i>), széles durbincs (<i>Gymnocephalus baloni</i>), A vizes él helyek lecsapolása, belvizek levezetése, felszíni vízkivétel a vízhez közt a fajok él helyének elvesztésével jár, a gyepes él helyek szerkezete megfelelő vízellátottság hiányában átalakul, a fajkészlet megváltozik.
--	--	--	--	---

A tervezési területre kívülről ható veszélyeztető tényezők:

Kód (új)	Veszélyeztető tényező neve	Jelentősége (H=nagy, M=közepes, L=kicsi)	Érintett terület aránya (%)	Milyen jelölő él helyre vagy fajra és milyen módon gyakorol hatást?
A20	M trágya kijuttatása mezőgazdasági területre	L	2	<i>Cnidion dubii</i> folyóvölgyeinek mocsárrétjei (6440), pannon szikes sztyeppék és mocsarak (1530), mocsári teknős (<i>Emys orbicularis</i>), vidra (<i>Lutra lutra</i>), balin (<i>Aspius aspius</i>), vágó csík (<i>Cobitis taenia</i>), réti csík (<i>Misgurnus fossilis</i>), szívárványos ökle (<i>Rhodeus sericeus amarus</i>), halványfoltú küll (<i>Gobio albipinnatus</i>), széles durbincs (<i>Gymnocephalus baloni</i>) A vegyszerek használata az él helyek gyomosodását, az ott élő forduló fajok esetleges

				pusztulását okozza. A szántók környéki csatornába, kisvizes él helyekre, holtágakba, a folyóba bemosódó vegyszerek az ott el forduló fajok pusztulását okozhatják.
A21	Növényvéd szerek használata a mez gazdaságban	L	2	<i>Cnidion dubii</i> folyóvölgyeinek mocsárrétjei (6440), pannon szikes sztyeppek és mocsarak (1530), mocsári teknős (<i>Emys orbicularis</i>), vidra (<i>Lutra lutra</i>), balin (<i>Aspius aspius</i>), vágó csík (<i>Cobitis taenia</i>), réti csík (<i>Misgurnus fossilis</i>), szivárványos ökle (<i>Rhodeus sericeus amarus</i>), halványfoltú küllő (<i>Gobio albipinnatus</i>), széles durbincs (<i>Gymnocephalus baloni</i>) A vegyszerek használata az él helyek gyomosodását, az ott el forduló fajok esetleges pusztulását okozza. A szántók környéki csatornába, kisvizes él helyekre, holtágakba, a folyóba bemosódó vegyszerek az ott el forduló fajok pusztulását okozhatják.
F14	Felszíni vagy felszín alatti vizek pontszer szennyezését okozó egyéb lakossági vagy rekreációs tevékenységek és struktúrák	H	50	mocsári teknős (<i>Emys orbicularis</i>), vidra (<i>Lutra lutra</i>), balin (<i>Aspius aspius</i>), vágó csík (<i>Cobitis taenia</i>), réti csík (<i>Misgurnus fossilis</i>), szivárványos ökle (<i>Rhodeus sericeus amarus</i>), halványfoltú küllő (<i>Gobio albipinnatus</i>), széles durbincs (<i>Gymnocephalus</i>

				<p><i>baloni</i>) Részben a mez gazdasági, részben a rekreációs tevékenységbe I adódóan a felszíni vizekbe bejutó szennyeződések az ott élő forduló fajok pusztulását okozhatják.</p>
K04	Hidrológiai áramlás módosítása	H	50	<p><i>Cnidion dubii</i> folyóvölgyeinek mocsárrétjei (6440), pannon szikes sztyeppék és mocsarak (1530), mocsári teknős (<i>Emys orbicularis</i>), vidra (<i>Lutra lutra</i>), balin (<i>Aspius aspius</i>), vágó csík (<i>Cobitis taenia</i>), réti csík (<i>Misgurnus fossilis</i>), szivárványos ökle (<i>Rhodeus sericeus amarus</i>), halványfoltú küllő (<i>Gobio albipinnatus</i>), széles durbincs (<i>Gymnocephalus baloni</i>), A vizes élőhelyek lecsapolása, belvizek levezetése, felszíni vízkivétel a vízhez kötődő fajok élőhelyének elvesztésével jár, a gyepes élőhelyek szerkezete megfelelő vízellátottság hiányában átalakul, a fajkészlet megváltozik. A folyó vízszintjének mesterségesen alacsonyan tartása az élőhelyek átalakulását, ill. számos faj esetében az élőhely megszűnését eredményezi.</p>

3. Kezelési feladatok meghatározása

3.1. Természetvédelmi célkitűzés, a terület rendeltetése

A területen a fenti célkitűzés a jelölt élőhelytípusok, így a pannon szikes sztyeppék és mocsarak, illetve a *Cnidion dubii* folyóvölgyeinek mocsárrétjei élőhelytípusok megőrzése és természetességének növelése, illetve a jelölt fajok, különösen a vidra (*Lutra lutra*), a balin

(*Aspius aspius*), a halványfoltú küll (*Gobio albipinnatus*), a szivárványos ökle (*Rhodeus sericeus amarus*), a vágócsík (*Cobitis taenia*), a réti csík (*Misgurnus fossilis*), a széles durbincs (*Gymnocephalus baloni*) és a mocsári teknő (*Emys orbicularis*) populációinak megőrzése.

További célkitűzés a területen a jelölt élőhelytípusok lehetséges mértékű élőhely-rehabilitációja.

A fenti célkitűzéseket a gyepterületek és a vizes élőhelyek esetében megfelelő módon végzett aktív élőhely kezeléssel (kaszálás, legeltetés), valamint az inváziós fajok visszaszorításával és megfelelő vízkormányzással, a felszíni vízhasználatok (vízkivételek, vízátervezetések) az ökológiai szempontból szükséges mederben hagyandó vízhozam figyelembevételével történő megvalósításával lehet elérni.

Az élőhelyek rehabilitációja a szántóföldi művelésre kevésbé alkalmas területek visszagyepesítésével, illetve a területek gyepként való kezelésével érhető el.

A vízfolyást befogadóként használó meglévő szennyvíztisztító telepek határfokának növelése is fontos cél.

3.2. Kezelési javaslatok

A 275/2004. (X.8.) Korm. rendelet 4. § 5. pontja alapján *§(5) A fenntartási terv a Natura 2000 terület kezelésére vonatkozó javaslatokat, valamint ezek megvalósításának lehetséges eszközeit tartalmazza, és jogszabály eltérő rendelkezése hiányában kötelező földhasználati szabályokat nem állapít meg.*

Az itt megfogalmazott élőírás-javaslatok célja, hogy a kezelési egységekben élőforduló közösségi jelentőségű értékek, a jelenlegi gazdálkodási gyakorlat és adottságok alapján javaslatot tegyenek a gazdálkodás kívánatos módjára, megadják, hogy a jelölt értékek megőrzéséhez milyen kezelési élőírás-javaslatok alkalmazása szükséges. A már más jogszabály vagy hatósági eszköz alapján létező élőírások esetében azok kötelező jellegét értelemszerűen az azt megalapozó jogszabály, vagy hatósági eszköz támasztja alá, jelen fenntartási terv ezekre az élőírásokra csak utalást tesz. A tervekészítés időpontjában jogszabály alapján kötelezően betartandó élőírásokon túli, a célokhoz illeszkedő, kívánatos kezelést megfogalmazó élőírás-javaslatok iránymutatásként szolgálnak.

A fenntartási tervben szereplő kezelési javaslatok meghatározása kezelési egységenként történik. Egy kezelési egységbe az élőhelyvédelmi vagy fajvédelmi szempontból hasonlóan kezelt területek tartoznak. A kezelési egységek lehatárolása élőhelytípusok szerint történt. Az élőhelytípusok leírása az ÁNÉR2011 (Általános Nemzeti Élőhely-osztályozási Rendszer 2011-es verziója) szerint történt. A kezelési egységek határa nem feltétlenül követi az ingatlan-nyilvántartási határokat, mivel sok esetben a nyilvántartott és valós területhasználat eltér. A tervezési területen 7 kezelési egység került kialakításra.

3.2.1. Élőhelyek kezelése

3.2.1.1. Gazdálkodáshoz nem köthető általános javaslatok

Fontos a földutak folyamatos karbantartása, csak a meglévő nyomvonalak használata az utakkal szomszédos természetes növényzeten a taposási kár megelőzése érdekében.

3.2.1.2. Gazdálkodáshoz köthető általános kezelési javaslatok

*M*velési ágak szerinti gazdálkodás:

Gyeppek:

Gyepterületek esetében a természetesség, a jó állapot megtartása és növelése érdekében cél az éves szinten aktív él helykezelés, ami kaszálással, szárazúzással, legeltetéssel valósítható meg.

Fontos az inváziós növényfajok elleni védekezés, lehetőség szerint mechanikus eszközökkel.

A gyeppekre vonatkozó konkrét elírás javaslatok a vonatkozó kezelési egységnek szereznek.

Szántók:

Szántók esetében az ideális célállapot a gyep vagy erdőmvelési ágra és hasznosításra való átváltás lenne. A gyepesítés első sorban spontán gyepesedés elsegítésével, esetleg kezdeti gyep vagy lucerna telepítéssel, majd azt követően a spontán gyepesedés elsegítésével valósítható meg. Erdősítés során szonon és tájzonon fa- és cserjefajokkal, célállományként térszinttel függően puhafás vagy keményfás ligeterdő kialakításával valósítható meg.

Szántóként hasznosított területeken az ideális az extenzív szántóföldi gazdálkodás lenne.

A szántókra vonatkozó konkrét elírás javaslatok a vonatkozó kezelési egységnek szereznek.

Erdők:

A területen található szonon erdő esetében kívánatos a bennük található idegenzonon fajok szelektív kitermelése, terjedésük megakadályozása. Cél a kizárólag szonon és tájzonon térszinttel függően puhafás vagy keményfás erdő kialakítása, amelyek sok fa- és cserjefajból állnak, többszintűek, többkorúak, cserje- és gyepszinttel rendelkeznek, öreg, böhöncös, odvas fákat és lábbon álló és/vagy fekvő holtfát is tartalmaznak.

A jelenleg idegenzonon állományok esetében cél az szonon és tájzonon állományokra való fokozatos lecserélés.

Fontos az inváziós növényfajok elleni védekezés, lehetőség szerint mechanikus eszközökkel.

Az erdőkre vonatkozó konkrét elírás javaslatok a vonatkozó kezelési egységeknél szereznek.

Vizes él helyek:

Vizes él helyek közül magának a Hortobágy-Berettyónak az esetében fontos lenne az erdő vízszint ingadozások elkerülése, a többé-kevésbé egyenletes vízszint biztosítása.

A folyót érintően fontos a mez gazdasági és kommunális eredetű szennyeződések minimalizálása.

Fontos az inváziós növényfajok elleni védekezés, lehetőség szerint mechanikus eszközökkel, illetve hal vagy egyéb állatfajok esetén az állományok visszaszorítása.

A vizes él helyekre vonatkozó konkrét elírás javaslatok a vonatkozó kezelési egységeknél szereznek.

Vadgazdálkodás:

Vadgazdálkodásra vonatkozó el írás javaslatok minden kezelési egységet érintenek.

A vadgazdálkodás során az érintett vadgazdálkodási tájegységek vadgazdálkodási terveiben részletezett természetvédelmi szempontú szabályok az irányadóak (13/2018. (VII.3.) FM rendelet a Tiszántúli Vadgazdálkodási Táj vadgazdálkodási tájegységeinek vadgazdálkodási tervér 1- 5. és 6. melléklet)

Vízgazdálkodás:

A tervezési terület vízgazdálkodására hatással lévő csatornák, m tárgyak m ködtetését úgy kell megvalósítani, hogy azok biztosítsák a tervezési területen található természetközeli állapotú vizes élőhelyek, gyepes, erdő k egész éves optimális vízellátottságát.

A tervezési terület a 2-17 Hortobágy-Berettyó vízgyjt -gazdálkodási alegység területén található, a Hortobágy-Berettyó f csatorna hullámterét foglalja magában.

Az alegységen érvényben lévő Vízgyjt -gazdálkodási Terv szerinti alábbi intézkedések minden kezelési egységet érintenek:

VGT szerinti azonosító	Intézkedések rövid leírása, megnevezése
2.4	M velési ág váltás (szántó - gyepek, szántó - erdő , szántó-vizes élőhely konverzió)
7.1	A belvízelvezetés módosítása, csapadékgazdálkodás külterületen
18.1	Tájidegen (különösen inváziós) fajok bejutásának megakadályozása (pl. megfelelő halrács alkalmazása)
23.2	Vízvisszatartás tározással dombvidéki területeken, kisvízfolyásokon záportározókban, esetleg állandó tározókban
34.1	Natura 2000-es területekre vonatkozó el írások betartása
34.2	A természetvédelmi szempontból megkövetelt vízminőség biztosítása, az egyéb vízminőség-védelmi intézkedéseken felül

3.2.1.2.1. KE1 kezelési egység

A) Kezelési egység meghatározása:

Ide tartozik a folyó f medre, a csatornák, valamint a nyílt víz és mocsári növényzettel borított kubikok, vízállások. Bekerültek a kezelési egységbe a kis foltként beékelődő shonos és tájidegen kisebb fa- és cserjecsoportok, gyeppoltok is. Az érintett területek kiterjedése: 113 ha.

B) Kezelési egység megfeleltetése/Érintettség vizsgálata:

a) Érintett ÁNÉR élőhelyek:

Ac - álló- és lassan áramló vizek hínárnövényzete

B1a - nem t zegképz nádások, gyékényesek és tavikákások

B2 - harmatkásás, békabuzogányos, pántlikafüves mocsári-vízparti növényzet

BA - fragmentális mocsári- és/vagy hínárnövényzet mozaikok álló- és folyóvizek partjánál

OA - jellegtelen fátlan vizes élőhely

OB - jellegtelen üde gyepes

P2c - idegenhonos cserje vagy japánkeserű fajok uralta állományok

RA - shonos fajú facsoportok, fasorok, erd sávok
S6 - nem shonos fafajok spontán állományai
S7 - nem shonos fajú facsoportok, erd sávok és fasorok
U8 - folyóvizek
U9 - állóvizek

b) *Érintett Natura 2000 él helyek:*

3150 - Természetes eutróf tavak *Magnopotamion* vagy *Hydrocharition* növényzettel

3270 - Iszapos partú folyók részben *Chenopodion rubri* és részben *Bidention* növényzettel

c) *Érintett közösségi jelentőségű fajok:*

balin (*Aspius aspius*)

vágó csík (*Cobitis taenia*)

réti csík (*Misgurnus fossilis*)

szivárványos ökle (*Rhodeus sericeus amarus*)

halványfoltú küll (*Gobio albipinnatus*)

széles durbincs (*Gymnocephalus baloni*)

selymes durbincs (*Gymnocephalus schratzeri*)

vöröshasú unka (*Bombina bombina*)

dunai tarajosg te (*Triturus dobrogicus*)

mocsári teknő (*Emys orbicularis*)

vidra (*Lutra lutra*)

C) Gazdálkodáshoz köthető általános kezelési javaslatok:

Halgazdálkodás:

A nemzeti park igazgatóság és a Körös vidéki Horgász Egyesületek Szövetsége között kötött együttműködési megállapodás, illetve az üzemtervek tartalmazzák a konkrét elírásokat, melyek a halgazdálkodás kapcsán érvényesítendőek.

Az érvényes halgazdálkodási tervek az illetékes halgazdálkodási hatóságnál fellelhetőek.

D) Gazdálkodáshoz köthető, támogatási rendszerbe illeszthető kezelési elírás-javaslatok:

a) Kötelezően betartandó elírások:

- Országos jelentőségű védett természet terület esetén a természet védelméről szóló 1996. évi LIII. törvény.

- A 12.NMT.06. Hortobágy-Berettyó Nagyvízi mederkezelési terv (a Hortobágy-Berettyó Borzi szivattyútelep - Hármaskörös-torkolat közötti 54,8 fkm hosszú szakasz) és a 09. NMT. 02. Hortobágy-Berettyó Nagyvízi mederkezelési terv (a Hortobágy-Berettyó folyó Ágota és Borzi szivattyútelep közötti szakasz) elírásai betartandóak.

- Az egyes vízi létesítményekre a vonatkozó vízjogi üzemelési engedélyekben foglalt feltételek az irányadóak.

b) Önkéntesen vállalható el írás-javaslatok:

Kód	Önkéntes el írás-javaslat megnevezése
V01	A területen, a növényvédelmet kizárólag vizekre és vízben él szervezetekre nem veszélyes minősítési anyagokkal és kizárólag inváziós növényfajok irtása céljából lehet végezni.

E) Él helyrekonstrukciós és él helyfejlesztési javaslatok:

Kód	Önkéntes el írás-javaslat megnevezése
V63	Él hely-rekonstrukció.*

*Id szakos vízviszatarítás (mesterségesen) árvíz levonulása után.

F) Kezelési javaslatok indoklása:

A kezelési egységbe tartozó területeken található természetes közösségi jelentőségű élőhelytípusok (3150 - Természetes eutróf tavak *Magnopotamion* vagy *Hydrocharition* növényzettel; 3270 - Iszapos partú folyók részben *Chenopodion rubri* és részben *Bidention* növényzettel) és fajok (balin (*Aspius aspius*), vágó csík (*Cobitis taenia*), réti csík (*Misgurnus fossilis*), szivárványos ökle (*Rhodeus sericeus amarus*), halványfoltú küll (*Gobio albipinnatus*), széles durbincs (*Gymnocephalus baloni*), selymes durbincs (*Gymnocephalus schratzeri*), vöröshasú unka (*Bombina orientalis*), dunai tarajos te (*Triturus dobrogicus*), mocsári teknős (*Emys orbicularis*), vidra (*Lutra lutra*) érzékenyek a vegyszeres terhelésre, ezért a vegyszerhasználatot a minimálisra kell csökkenteni, csak akkor lehet alkalmazni, ha elkerülhetetlen, mint egyes inváziós fajok irtásánál.

Árvizek levonulása után id szakos vízviszatarítással biztosítható a vízterület függő élőhelyek megfelelő vízellátottsága, változatosabb élőhely komplexek alakulhatnak ki, a halfauna számára is biztosítottak a megfelelő körülmények, új madár élőhelyek jöhetnek létre.

3.2.1.2.2. KE2 kezelési egység

A) Kezelési egység meghatározása:

A folyót kísérő mocsári-vízparti növényzet és nádas sávok tartoznak ide. Bekerültek a kezelési egységbe a kis foltként beékelődő honos és tájidegen kisebb fa- és cserjecsoportok, gyepfoltok is. Az érintett területek kiterjedése: 387 ha.

B) Kezelési egység megfeleltetése/Érintettség vizsgálata:

a) Érintett ÁNÉR élőhelyek:

Ac - álló- és lassan áramló vizek hínárnövényzete

B1a - nem terjedő nádasok, gyékényesek és tavikákások

B2 - harmatkásás, békabuzogányos, pántlikafüves mocsári-vízparti növényzet

B3 - vízparti virágkákás, csetkákás, vízi hídörös, mételykórós mocsarak

B5 - nem zsombékoló magassásrétek

B6 - zsiókás, kötökákás és nádas szikes víz mocsarak

D34 - mocsárrétek

OB - jellegtelen üde gyep

P2c - idegenhonos cserje vagy japánkeserűfajok uralta állományok

RA - shonos fajú facsoportok, fasorok, erd sávok
U9 - állóvizek

b) *Érintett Natura 2000 él helyek:*

3150 - Természetes eutróf tavak *Magnopotamion* vagy *Hydrocharition* növényzettel
6440 ó *Cnidion dubii* folyóvölgyeinek mocsárrétjei

c) *Érintett közösségi jelent ség fajok:*

vöröshasú unka (*Bombina bombina*)

mocsári tekn s (*Emys orbicularis*)

vidra (*Lutra lutra*)

C) **Gazdálkodáshoz köthet általános kezelési javaslatok:**

A kezelési egység vonatkozásában nincs gazdálkodáshoz köthet általános javaslat.

D) **Gazdálkodáshoz köthet , támogatási rendszerbe illeszthet kezelési el írás-javaslatok:**

a) **Kötelező en betartandó el írások:**

- Országos jelent ség védett természet terület esetén a természet védelméről szóló 1996. évi LIII. törvény.

b) **Önkéntesen vállalható el írás-javaslatok:**

Kód	Önkéntes el írás-javaslat megnevezése
V01	A területen, a növényvédelmet kizárólag vizekre és vízben él szervezetekre nem veszélyes min sítés anyagokkal és kizárólag inváziós növényfajok irtása céljából lehet végezni.
V41	A learatott nád vizes él helyr l történ kiszállításának nyomvonalát m ködési terület szerinti nemzeti park igazgatósággal egyeztetve kell kialakítani.
V42	A nádaratás megkezdése el tt 48 órával a m ködési terület szerinti nemzeti park igazgatóságot értesíteni kell.
V44	A hagyásfoltok kialakítása a m ködési terület szerinti nemzeti park igazgatósággal egyeztetve történhet.
V56	A nádaratás csak fagyott talajon végezhet .
V58	Nádat deponálni, válogatni a területen nem megengedett.

E) **Él helyrekonstrukciós és él helyfejlesztési javaslatok:**

Kód	Önkéntes el írás-javaslat megnevezése
V63	Él hely-rekonstrukció.*

*Nád terjedésének megakadályozása nagy test háziállatokkal (bivaly, szarvasmarha) történ legeltetéssel.

F) Kezelési javaslatok indoklása:

A kezelési egységbe tartozó területeken található természetes közösségi jelentőségű helytípusok (3150 - Természetes eutróf tavak *Magnopotamion* vagy *Hydrocharition* növényzettel; 6440 ó *Cnidion dubii* folyóvölgyeinek mocsárrétjei) és fajok (vöröshasú unka (*Bombina bombina*), mocsári teknős (*Emys orbicularis*), vidra (*Lutra lutra*) érzékenyek a vegyszeres terhelésre, ezért a vegyszerhasználatot a minimálisra kell csökkenteni, csak akkor lehet alkalmazni, ha elkerülhetetlen, mint egyes inváziós fajok irtásánál.

A folyó menti nádasok számos faj, elsősorban védett madárfajok számára jelentenek élőhelyet, a nádasokat érintő elírás-javaslatok e fajok védelmét szolgálják.

A folyó mentén nagyon elterjedt a nád, kiszorítva a természetes mocsári, vízparti növényzetet. Nagytestű állatokkal történő legeltetéssel megakadályozható a nád túlzott terjedése.

3.2.1.2.3. KE3 kezelési egység

A) Kezelési egység meghatározása:

A kaszálással és/vagy legeltetéssel hasznosított vagy hasznosítandó gyepterületek tartoznak ide, valamint a töltések. Ide kerültek továbbá a gyepekben található kisebb szonon vagy tájidegen cserje- és facsoportok, kis mocsárfoltok, vízállások, jelentéktelenebb földutak is. Az érintett területek kiterjedése: 1969 ha.

B) Kezelési egység megfeleltetése/Érintettség vizsgálata:

a) Érintett ÁNÉR élőhelyek:

- B1a - nem t zegképz nádasok, gyékényesek és tavikákások
- B2 - harmatkásás, békabuzogányos, pántlikafüves mocsári-vízparti növényzet
- B3 - vízparti virágkákás, csetkákás, vízi hídrös, mételykórós mocsarak
- B5 - nem zombékoló magassárrétek
- B6 - zsiókás, köt kákás és nádas szikes víz mocsarak
- D34 - mocsárrétek
- F1a - ürmöspuszták
- F1b - cickórós puszták
- F2 - szikes rétek
- F3 - kocsordos- szirózsás sziki magaskórósok, rétsztyepek
- H5a - löszgyepek, kötött talajú sztyeprétek
- I1 - nedves felszínnek természetes pionír növényzete
- OA - jellegtelen fátlan vizes élőhely
- OB - jellegtelen üde gyepek
- OC - jellegtelen száraz-félszáraz gyepek
- OF - magaskórós ruderalis gyomnövényzet
- OG - taposott gyomnövényzet és ruderalis iszapnövényzet
- P2c - idegenhonos cserje vagy japánkeserű fajok uralta állományok
- RA - szonon fajú facsoportok, fasorok, erdsávok
- RC - szonon fajú keményfás jellegtelen erdek
- S1 - ültetett akácok
- S6 - nem szonon fajok spontán állományai
- S7 - nem szonon fajú facsoportok, erdsávok és fasorok
- U9 - állóvizek

b) *Érintett Natura 2000 él helyek:*
 1530 ó pannon szikes sztyeppek és mocsarak
 6440 ó *Cnidion dubii* folyóvölgyeinek mocsárrétjei

c) *Érintett közösségi jelentőségű fajok:*
 vöröshasú unka (*Bombina bombina*)
 dunai tarajosgöcsörtés (*Triturus dobrogicus*)

C) Gazdálkodáshoz köthető általános kezelési javaslatok:

A kezelési egység vonatkozásában gazdálkodáshoz köthető általános javaslatot nem teszünk

D) Gazdálkodáshoz köthető, támogatási rendszerbe illeszthető kezelési elírás-javaslatok:

a) Kötelezően betartandó elírások:

- Országos jelentőségű védett természet terület esetén a természet védelméről szóló 1996. évi LIII. törvény.
- Gyepterületek esetében a Natura 2000 gyepterületek fenntartásának földhasználati szabályairól szóló 269/2007. (X.18.) Korm. rendelet.
- A nemzeti park igazgatóság által bérbe adott területek esetében a bérleti szerződésben foglaltak kötelező érvényű elírások.

b) Önkéntesen vállalható elírás-javaslatok:

Kód	Önkéntes fejlesztési javaslat megnevezése
GY14	Felázott talajon munkavégzés nem megengedett.
GY22	Legeltetéssel és/vagy kaszálással történő hasznosítás.
GY24	A gyepek természetvédelmi szempontú égetéséhez engedély csak a m ködési terület szerinti nemzeti park igazgatóság hozzájárulása alapján kérhető.
GY27	Nem speciális növényvédőszer kijuttatása esetén inváziós fászfűfélék vegyszeres irtása a területileg illetékes hatóság engedélye alapján lehetséges.
GY28	A gyepek cserjésedését megakadályozása, azonban a szóróanyag jelentkező károsító hatásának megelőzése.
GY29	Cserjeirtás csak szeptember 1. és február 28. közötti időszakban lehetséges.*
GY30	A természetes gyepekben káros méretes fák (30 cm törzsátmérő felett) és a vadgyümölcsök (törzsátmérő megjelölése nélkül) megirtása.
GY31	A cserjeirtás megkezdésének időpontját legalább 5 nappal korábban írásban a m ködési terület szerinti nemzeti park igazgatóságnak szükséges bejelenteni, valamint a meghagyásra szánt cserjéket, cserjefoltokat a m ködési terület szerinti nemzeti park igazgatósággal egyeztetni.
GY32	A m ködési terület szerinti nemzeti park igazgatóság általi kijelölésüket követően a fajgazdag, vagy védett fajokat tartalmazó cserjés foltok meghagyása.
GY41	Legeltetési sűrűség 0,2-1,0 állategység/ha.
GY67	Legeltethető állatfaj: szarvasmarhafélék.
GY68	Legeltethető állatfaj: juh.
GY69	Legeltethető állatfaj: kecske.
GY70	Legeltethető állatfaj: lófélék (ló, szamár).
GY71	Kaszálás június 15. előtt a m ködési terület szerinti nemzeti park igazgatósággal

	történt egyeztetés alapján lehetséges.
GY94	10-15% kaszálatlan terület meghagyása parcellánként.
GY99	A kaszálatlan területet évente más helyen történő kialakítása.
GY101	Amennyiben inváziós gyomokkal fertőzött területen költ fokozottan védett madár, a terület tisztítását csak a megengedett kaszálási időpont után szabad kezdeni.
GY103	Fokozottan védett földön fészkelő madárfaj fészkének, fiókáinak megtalálása esetén a betakarítás, illetve a kaszálás felfüggesztése, és haladéktalanul a természetvédelmi terület szerinti nemzeti park igazgatóság értesítése, akinek a javaslata alapján a talált fészkek körül 0,5-1 hektáros védett területet kialakítása.
GY116	A területen trágyadepónia, széna és szalmakazlak nem helyezhetőek el.
GY117	Éjszakázó helyek, ideiglenes karámok és jószágállások helyét a természetvédelmi terület szerinti nemzetipark-igazgatósággal egyeztetni szükséges.
E67	Az idegenhonos és tájidegen fafajú szabad rendelkezésű erdők és fásítások felújításának elhagyása, azok más természetvédelmi ágban (pl. gyepek) történő hasznosítása.

*Az előírt javaslat a gyalogakácra nem érvényes, az egész évben irtható és irtandó.

E) Él helyrekonstrukciós és élőhelyfejlesztési javaslatok:

- Mikroerek feltöltése, alkalmi árasztások, vízlencsék kialakítása.
- Hagyományos legeltetéshez kapcsolódó tárgyi emlékek (pl. gémeskutak) fenntartása, természetvédelmi ködtetése, helyreállítása.

F) Kezelési javaslatok indoklása:

A kezelési egységbe gyepterületek tartoznak. E gyepek természetességének megőrzése érdekében kaszálással és/vagy legeltetéssel kell hasznosítani a területeket, azonban a túllegetetés kerülendő, ezért korlátozott a legeltetési rendszer. A rendszeres kezelés megakadályozza a gyepek becserjésedését, befásodását, gyomosodását, az agresszív inváziós fajok terjedését. A gyepekben elszórtan található honos fa- és cserjefajok megőrzése fontos, mivel ezek élőhelyet nyújtanak sok faj, elsősorban madarak és gerinctelenek számára. Ugyanezen fajok védelme érdekében szükséges az esetleges cserjeirtások időbeli korlátozása, kivéve az inváziós gyalogakácot, ami egész évben irtható és irtandó.

A gyepek rendszeres aktív kezelésével a Natura 2000 területen található gyepek közösségi jelentőségű élőhelytípusok (1530 - pannon szikes sztyeppek és mocsarak; 6440 - *Cnidion dubii* folyóvölgyeinek mocsárrétjei) természetességének fennmaradása biztosítható.

A tervezési területen a megfelelő vízkormányzás, a mikroerek feltöltése, vízlencsék kialakítása a természetes élőhelyek állapotának fenntartásában, javításában kiemelkedő szerepet játszik.

A gémeskutak fenntartása, helyreállítása fontos, mivel egyes páfrányfajok számára ezek élőhelyként szolgálnak, illetve a legeltetés szempontjából fontos a tevékenységhez kapcsolódó infrastruktúra fejlesztése.

3.2.1.2.4. KE4 kezelési egység

A) Kezelési egység meghatározása:

Urbanizált területek (utak, tanyák, stb.) tartoznak ide. Az érintett területek kiterjedése: 24 ha.

B) Kezelési egység megfeleltetése/Érintettség vizsgálata:

a) Érintett ÁNÉR él helyek:

OB - jellegtelen üde gyepek

OC - jellegtelen száraz-félszáraz gyepek

OF - magaskórós ruderális gyomnövényzet

OG - taposott gyomnövényzet és ruderális iszapnövényzet

U10 - tanyák, családi gazdaságok

U11 - út- és vasúthálózat

U4 - telephelyek, roncsterületek és hulladéklerakók

b) Érintett közösségi jelentőség él helytípusok:

Nincs érintettség

c) Érintett közösségi jelentőség fajok:

Nincs érintettség

C) Gazdálkodáshoz köthető általános kezelési javaslatok:

A kezelési egység vonatkozásában nincs gazdálkodáshoz köthető általános javaslat.

D) Gazdálkodáshoz köthető, támogatási rendszerbe illeszthető kezelési elírás-javaslatok:

a) Kötelezően betartandó elírások:

- Országos jelentőségű védett természet terület esetén a természet védelméről szóló 1996. évi LIII. törvény.

- A helyi építési szabályzatok tartalmazzák még kötelezően betartandó elírásokat.

b) Önkéntesen vállalható elírás-javaslatok:

Kód	Önkéntes fejlesztési javaslat megnevezése
GY29	Cserjeirtás csak szeptember 1. és február 28. közötti időszakban lehetséges.*

*Az elírás-javaslat a gyalogakácra nem érvényes, az egész évben irtható és irtandó.

E) Él helyrekonstrukciós és él helyfejlesztési javaslatok:

Kód	Önkéntes elírás-javaslat megnevezése
V63	Él hely-rekonstrukció.*

*Nem használt maradvány tanyák, majorok, épületek esetében tereprendezés.

F) Kezelési javaslatok indoklása:

A kezelési egységbe tartozó utak mentén, vagy tanyák környezetében található cserjefajok sok állatfaj számára nyújtanak élő helyet, ezért van szükség az esetleges cserjeirtás időbeli korlátozására, kivéve az inváziós gyalogakácot, amit nem használhatnak fészkelésre madarak, így az egész évben irtható és irtandó.

Tanyák, települések környezetében fontos a környezetvédelmi szempontból megfelelő szennyvízelhelyezés, állattartó helyeken a megfelelő trágya elhelyezése, hogy a környezet természetközeli élőhelyekre ne juthassanak ki szennyező anyagok, amik az élőhelyek degradációját okozhatják.

A tervezési területen sok maradvány épület található, amiket már nem használnak semmire. Ezeknél szükséges a tereprendezés, természetes élőhelyek kialakulásának elősegítése.

3.2.1.2.5. KE5 kezelési egység

A) Kezelési egység meghatározása:

shonos fafajú puhafás és keményfás erdők, fasorok, facsoportok tartoznak ide, valamint a zárványként beékelődő kisebb gyepes foltok, tájidegen erdős foltok. Az érintett területek kiterjedése: 264 ha.

B) Kezelési egység megfeleltetése/Érintettség vizsgálata:

a) Érintett ÁNÉR élőhelyek:

B1a - nem tölgyesek, nádasok, gyékényesek és tavikákások

B2 - harmatkásás, békabuzogányos, pántlikafüves mocsári-vízparti növényzet

B5 - nem zsombékoló magassásrétek

F2 - szikes rétek

J4 - fűz-nyár ártéri erdők

OA - jellegtelen fátlan vizes élőhely

OB - jellegtelen üde gyep

P2c - idegenhonos cserje vagy japánkeserűfajok uralta állományok

RA - shonos fafajú facsoportok, fasorok, erdősávok

RB - shonos fafajú puhafás jellegtelen vagy pionír erdők

RC - shonos fafajú keményfás jellegtelen erdők

RDb - shonos lombos fafajokkal elegyes idegenhonos lombos és vegyes erdők

S6 - nem shonos fafajok spontán állományai

S7 - nem shonos fafajú facsoportok, erdősávok és fasorok

b) Érintett Natura 2000 élőhelyek:

1530 ópannon szikes sztyeppék és mocsarak

91E0 - Enyves éger (*Alnus glutinosa*) és magas kőris (*Fraxinus excelsior*) alkotta ligeterdők (*Alno-Padion*, *Alnion incanae*, *Salicion albae*)

c) Érintett közösségi jelentőségű fajok:

nagy szarvasbogár (*Lucanus cervus*)

C) Gazdálkodáshoz köthet általános kezelési javaslatok:

A kezelési egység vonatkozásában nincs gazdálkodáshoz köthet általános javaslat.

D) Gazdálkodáshoz köthet, támogatási rendszerbe illeszthet kezelési elírás-javaslatok:

a) Kötelezően betartandó elírások:

- Országos jelentőségű védett természet terület esetén a természet védelméről szóló 1996. évi LIII. törvény.
 - Az erdőről, az erdő védelméről és az erdő gazdálkodásáról szóló 2009. évi XXXVII. törvény és egyéb kapcsolódó törvények módosításáról" szóló 2017. évi LVI. törvény
 - Közép-Tiszai erdészeti tervezési körzetben érvényes erdőterv
 - Körös-vidéki erdészeti tervezési körzetben érvényes erdőterv
- Az alábbi Vidékfejlesztési Programokban megfogalmazott intézkedések:
- VP4-12.2.1-16 Natura 2000 erdőterületeknek nyújtott kompenzációs kifizetések
 - VP4-15.1.1-17 Erdő-környezetvédelmi kifizetések
 - VP5- 8.1.1-16 Erdősítési támogatás
 - VP5-8.2.1-16 Agrár-erdészeti rendszerek létrehozása
 - VP5-8.5.1-16 Az erdei ökoszisztémák ellenálló képességének és környezet értékének növelését célzó beruházások

b) Önkéntesen vállalható elírás-javaslatok:

Kód	Önkéntes fejlesztési javaslat megnevezése
E08	Rakodó, depónia kialakításának területi korlátozása (a közösségi jelentőségű helyekre, illetve fajokra történő esetleges káros hatások miatt).
E09	A fakitermeléshez és anyagmozgatáshoz szükséges közelítő nyomok csak a közösségi jelentőségű fajok és élőhelyek védelmének figyelembe vételével.
E18	A ritka fajhoz tartozó, vagy odvas, vagy böhöncös, vagy idős vagy más okból értékes faegyedek kijelölése és megőrzése az el- és véghasználatok során.
E20	Fokozottan védett jelöl madárfaj fészkeinek (madárfajtól függően meghatározott) körzetében fészkelési időszakban az erdőgazdálkodási tevékenység korlátozása.
E25	Erdészeti termékek szállításának, faanyag közelítésének korlátozása gyepterületen, tisztáson (a közösségi jelentőségű helyek és fajok védelmének érdekében).
E26	Az elhasználatok során az elegyfa fajok alsó és felső lombkorona szintben hagyása, fenntartása, lehetőség szerint a természetes erdő társulásra/közösségi jelentőségű helyre jellemző összetételben, mennyiségben és többé-kevésbé egyenletes eloszlásban.
E27	A természetes erdő társulás/közösségi jelentőségű élőhely megfelelő állományszerkezetének kialakítása érdekében a nevelő vágások során az alsó lombkorona- és a cserjeszint kialakítása, a kialakult szintek megfelelő záródásának fenntartása.
E28	Természetes-, természetstabil- és származék természetességi állapotú erdőben a nevelő vágások során az idegenhonos fa- és cserjefajok egyedszámának minimális szintre szorítása, illetve lehetőség szerinti teljes eltávolítása.
E29	A vegyes összetételű faállományokban a nevelő vágások során az idegenhonos

	fafajok eltávolítása.
E38	shonos fafajú állományok véghasználata során átlagosan 5-20% területi lefedettséget biztosító mikroél helyek visszahagyása, lehet leg az id s állomány összetételét jellemz formában.
E44	Fakitermelés augusztus 15. és február 1. között.
E50	A vágásterületen történ égetés mell zése.
E54	Idegenhonos fafajú faállomány szerkezetátalakítása.
E62	Az idegenhonos és tájidegen fafajú faállományok véghasználata és felújítása során a természetes cserje- és lágyszárú szint kímélete, valamint a talajtakaró megóvása.
E72	Lehet ség szerint mechanikai módszerek (pl. kézi cserjeirtás, szárazzás, kaszálás) alkalmazandók agresszívan terjed fajok visszaszorítására.
E85	A hagyásfák, hagyásfacsoportok fenntartása a fák természetes pusztulásáig.

E) Él helyrekonstrukciós és él helyfejlesztési javaslatok:

- A keményfás ligeterd k esetében azok felnyitása, ligetes jelleg kialakítása.

F) Kezelési javaslatok indoklása:

A kezelési egységben található shonos fafajok alkotta erd k szerkezete, fajösszetétele csak részben mondható természetszer nek. A kezelési egységben található közösségi jelent ség erdei él helytípus (91E0 - enyves éger (*Alnus glutinosa*) és magas k ris (*Fraxinus excelsior*) alkotta ligeterd k (*Alno-Padion*, *Alnion incanae*, *Salicion albae*) és az erdei ökoszisztémákhoz köt d közösségi jelent ség nagy szarvasbogár (*Lucanus cervus*) populációi állapotának fenntartása és javítása természetvédelmi szempontokat figyelembe vev erd gazdálkodással (amely többszint , többkorú, shonos és tájhonos fajokból álló lombkorona- és cserjeszinttel, természetszer gyepszinttel rendelkező, fekv és/vagy lábbon álló holtfát, öreg, böhöncös, odvas fákat is tartalmazó térszinttel függ en puhafás vagy keményfás jelleg erd k kialakítását célozza meg) és az inváziós fajok er teljes visszaszorításával lehetséges. A fenti el írások ezt a célt szolgálják.

A keményfás ligeterd k esetében azok felnyitásával, ligetes jelleg kialakításával az si tájképi jelleg állítható vissza. Ezen erd k esetében a talajtani adottságok is indokolják a ligetes erd szerkezet kialakítását.

3.2.1.2.6. KE6 kezelési egység

A) Kezelési egység meghatározása:

Nem shonos fafajú erd k, fasorok, facsoportok tartoznak ide, illetve a zárványként beékel d kisebb gyepes foltok. Az érintett területek kiterjedése: 30 ha.

B) Kezelési egység megfeleltetése/Érintettség vizsgálata:

a) Érintett ANÉR él helyek:

OA - jellegtelen fátlan vizes él hely

OB - jellegtelen üde gyep

RDb - shonos lombos fafajokkal elegyes idegenhonos lombos és vegyes erd k

S2 - nemesnyárasok

S6 - nem shonos fafajok spontán állományai
S7 - nem shonos fájú facsoportok, erd sávok és fasorok

b) *Natura 2000 él helytípusok:*
Nincs érintettség.

c) *Közösségi jelent ség fajok:*
Nincs érintettség.

C) **Gazdálkodáshoz köthet általános kezelési javaslatok:**

A kezelési egység vonatkozásában nincs gazdálkodáshoz köthet általános javaslat.

D) **Gazdálkodáshoz köthet , támogatási rendszerbe illeszthet kezelési el írás-javaslatok:**

a) **Kötelez en betartandó el írások:**

- Országos jelent ség védett természet terület esetén a természet védelmér l szóló 1996. évi LIII. törvény.
 - Az erd r l, az erd védelmér l és az erd gazdálkodásról szóló 2009. évi XXXVII. törvény és egyéb kapcsolódó törvények módosításáról" szóló 2017. évi LVI. törvény
 - Közép-Tiszai erdészeti tervezési körzetben érvényes erd terv
 - Körös-vidéki erdészeti tervezési körzetben érvényes erd terv
- Az alábbi Vidékfejlesztési Programokban megfogalmazott intézkedések:
- VP4-12.2.1-16 Natura 2000 erd területeknek nyújtott kompenzációs kifizetések
 - VP4-15.1.1-17 Erd -környezetvédelmi kifizetések
 - VP5- 8.1.1-16 Erd sítés támogatása
 - VP5-8.2.1-16 Agrár-erdészeti rendszerek létrehozása
 - VP5-8.5.1-16 Az erdei ökoszisztémák ellenálló képességének és környezet értékének növelését célzó beruházások

b) **Önkéntesen vállalható el írás-javaslatok:**

Kód	Önkéntes fejlesztési javaslat megnevezése
E08	Rakodó, depónia kialakításának területi korlátozása (a közösségi jelent ség él helyekre, illetve fajokra történ esetleges káros hatások miatt).
E09	A fakitermeléshez és anyagmozgatáshoz szükséges közelít nyomok csak a közösségi jelent ség fajok és él helyek védelmének figyelembe vételével.
E18	A ritka fajhoz tartozó, vagy odvas, vagy böhöncös, vagy id s vagy más okból értékes faegyedek kijelölése és meg rzése az el - és véghasználatok során.
E20	Fokozottan védett jelöl madárfaj fészkeknek (madárfajtól függ en meghatározott) körzetében fészkelési id szakban az erd gazdálkodási tevékenység korlátozása.
E25	Erdészeti termékek szállításának, faanyag közelítésének korlátozása gyepterületen, tisztáson (a közösségi jelent ség él helyek és fajok védelme érdekében).
E44	Fakitermelés augusztus 15. és február 1. között.
E50	A vágásterületen történ égetés mell zése.
E54	Idegenhonos fafajú faállomány szerkezetátalakítása.

E62	Az idegenhonos és tájidegen fafajú faállományok véghasználata és felújítása során a természetes cserje- és lágyszárú szint kímélete, valamint a talajtakaró megóvása.
E72	Lehetőség szerint mechanikai módszerek (pl. kézi cserjeirtás, szárazítás, kaszálás) alkalmazandók agresszívan terjedő fajok visszaszorítására.

E) Él helyrekonstrukciós és él helyfejlesztési javaslatok:

Kód	Önkéntes elírás-javaslat megnevezése
E51	Felújítás tájhonos fafajokkal, illetve célállománnyal.*

* E51: Kívánatos célállomány a térszintű lágyszárú puhafás vagy keményfás ligeterdő.

F) Kezelési javaslatok indoklása:

A kezelési egységbe tartozó erdők idegenhonos fajokból állnak. Az erdők átalakítása tájra jellemző erdő típusokká (többszintű, többkorú, szonon és tájhonos fajokból álló lombkorona- és cserjeszinttel, természetesen gyepszinttel rendelkező, fekvés és/vagy lábbon álló holtfát, öreg, böhöncös, odvas fákat is tartalmazó térszintű lágyszárú puhafás vagy keményfás jellegű erdők), a természetesen erdő foltok kiterjedésének növelése a természetes él hely- és fajdiverzitást jelentősen növelheti. A fenti javaslatok erre a célra szolgálnak.

3.2.1.2.7. KE7 kezelési egység

A) Kezelési egység meghatározása:

A jelenleg szántóként használt területek tartoznak ide, melyeknél hosszú távon cél a gyepképzés vagy erdő sítés/fásítás szonon fajokkal. Az érintett területek kiterjedése: 20 ha.

B) Kezelési egység megfeleltetése/Érintettség vizsgálata:

a) *Érintett ÁNÉR él helyek:*

OA - jellegtelen fátlan vizes él hely

OB - jellegtelen üde gyepek

T1 - egyéves, intenzív szántóföldi kultúrák

T2 - évelő, intenzív szántóföldi kultúrák

T10 - fiatal parlag és ugar

b) *Natura 2000 él helytípusok nem tartoznak a kezelési egységbe.*

Nincs érintettség.

c) *Közösségi jelentőségű fajok nem tartoznak a kezelési egységbe.*

Nincs érintettség.

C) Gazdálkodáshoz köthető általános kezelési javaslatok:

A hagyományos, tájra, illetve tájegységre jellemző áru- és takarmánynövények, -fajták és változatok termesztése javasolt. A növényvédelem esetében a megelőzést, a károsítókat, illetve a gyomok elleni mechanikai és biológiai eljárásokat szükséges elterjedésük helyére helyezni.

D) Gazdálkodáshoz köthet , támogatási rendszerbe illeszthet kezelési el írás-javaslatok:

a) Kötelezően betartandó el írások:

- Országos jelentőségű védett természet terület esetén a természet védelméről szóló 1996. évi LIII. törvény.
- A nemzeti park igazgatóság által bérbe adott területek esetében a bérleti szerződésben foglaltak kötelezően érvényes el írások.

b) Önkéntesen vállalható el írás-javaslatok:

Kód	Önkéntes fejlesztési javaslat megnevezése
SZ04	Pillangósok esetén természetkímélő kaszálás, vadriasztó lánc használata.
SZ07	Fokozottan védett, földön fészkelő madárfaj fészkeinek, fiókáinak megtalálása esetén a betakarítás, illetve kaszálás azonnali felfüggesztése, majd haladéktalan a megadott terület szerinti nemzeti park igazgatóság értesítése. A gazdálkodó értesítésétől számított 3 munkanapon belül az igazgatóság tájékoztatja a gazdálkodót a kaszálásra, illetve betakarításra vonatkozó feltételekről. Amennyiben a megadott határidőn belül nem érkezik válasz, akkor a megkezdett munkavégzés a többi el írás figyelembevételével folytatható.
SZ10	Trágya, m trágya: természetes vizektől mért 200 m-en belül trágya, m trágya nem deponálható.*
SZ14	A parcella szélein legalább 3 m széles növényvédőszermentes táblaszegély elhagyása, a táblaszegélyben szükség esetén mechanikai gyomirtás végzése. *
SZ17	Természetközeli állapotú erdőtervi jellel ellátott láperdő és keményfás ligeterdő, illetve vizes élőhely szélétől számított 50 m-es sávban szántóföldi növénytermesztés során kemikáliák és bioregulátorok nem alkalmazhatók.
SZ21	Légi kivitelezésű növényvédelem és tápanyag-utánpótlás nem megengedett.
SZ30	Mozaikos kisparcellás gazdálkodás folytatása, ahol egy tábla mérete legfeljebb 10 hektár.
SZ43	Fás szárú és lágyszárú energetikai ültetvény nem telepíthető.

Megjegyzések:

*SZ10: Gondoskodni kell róla, hogy a trágya csurgalékvíz ne érjen el természetes vizeket.

*SZ14: A mechanikai gyomirtás költségei a szaktudományi közleményben meghatározottak.

E) Élőhelyrekonstrukciós és élőhelyfejlesztési javaslatok:

Kód	Önkéntes el írás-javaslat megnevezése
SZ52	Szántó füves élőhely alakítása gyeptelepítéssel, a megjelenő inváziós növényfajok irtása.
SZ53	Szántó füves élőhely alakítása spontán felhagyással, kivéve az inváziós növényfajok irtását.
SZ55	Szántó füves élőhely alakítása, lucerna kultúrát követően spontán gyepesedéssel, a megjelenő inváziós növényfajok irtása.
SZ74	Shonos fajokból álló fasorok, facsoportok, szoliter fák, cserjefoltok telepítése.

Szántóterületek esetében az erdősítés és a gyepterületekké történő átalakulás a kívánatos cél. Ez többféle módon valósítható meg. A spontán felhagyás a legoptimálisabb módszer, amikor hagyni kell, hogy az egykori szántó a környező gyepterületek

magkészetéből gyepesedjen be. Magvetést nem alkalmaznak, csak a gyommentesítésről kell gondoskodni gyakori kaszálással, száruzással. Másik módszer a lucerna telepítése, majd spontán gyepesedés elősegítése.

A szántóterületeken az élőhely-rekonstrukció megvalósítható hasonló fajokból álló erdő (puhafás vagy keményfás ligeterdő a térszinttől függően) telepítésével, vagy úgy, hogy a parcellák szélén, vagy egy-egy foltban a parcellák belső részein hasonló fa- és cserjefajokból álló sorokat, csoportokat alakítanak ki, a parcella többi része pedig gyep lesz.

F) Kezelési javaslatok indoklása:

A szántóterületeken természetkímélő gazdálkodási technológiák bevezetése a kívánatos. A szántóterületekkel szomszédos természetközeli gyepes, vizes élőhelyek, természetközeli erdő védelme érdekében fontos a vegyszerterhelés csökkentése. Hosszútávon a szántóterületek gyepesítése, vagy erdősítése javasolt, amellyel a területen található gyepes és erdős közösségi jelentőségű élőhelytípusok (1530 - pannon szikes sztyepek és mocsarak; 6440 - *Cnidion dubii* folyóvölgyeinek mocsárrétjei; 91E0 - enyves éger (*Alnus glutinosa*) és magas kőris (*Fraxinus excelsior*) alkotta ligeterdő k (*Alno-Padion*, *Alnion incanae*, *Salicion albae*) állományainak kiterjedése növelhető, illetve az élőhelyekhez kötődő közösségi jelentőségű fajok (vöröshasú unka (*Bombina bombina*), dunai tarajosgöngyöcske (*Triturus dobrogicus*), nagy szarvasbogar (*Lucanus cervus*) populációinak növelése valósítható meg.

Víztakarékos növénytermesztési módok bevezetésével kisebb a felszíni vízhasználat, a talajvízszint nem csökken le olyan nagymértékben, így a természetközeli állapotú területek vízellátottsága jobb lesz.

3.2.2. Élőhely-rekonstrukció és élőhelyfejlesztés

Az élőhely-rekonstrukciós beavatkozások célja a területre jellemző természetközeli állapotok helyreállítása, az élőhelyek természetközeli állapotának megőrzése, a természetesség növelése, a területen előforduló hasonló fajok populációinak fenntartása, illetve növelése.

Önkéntes előírási javaslatok az élőhely-rekonstrukcióra és élőhelyfejlesztésre vonatkozóan a KE1, KE2, KE3, KE4, KE5, KE6, KE7 kezelési egységeknél szerepelnek.

3.2.3. Fajvédelmi intézkedések

Az élőhelyek megfelelő kezelésével, az egyes kezelési egységeknél megfogalmazott kötelező és önkéntes előírások betartásával, az élőhelyrekonstrukciós javaslatok megvalósításával biztosítható a tervezési területen élő közösségi jelentőségű, illetve védett, fokozottan védett, vagy regionális szempontból kiemelten fontos fajok fennmaradása.

3.2.4. Kutatás, monitorozás

Szükséges a teljes tervezési területre vonatkozó ÁNÉR alapú élőhelytérképezés 10 évenkénti ismétlése.

Az élőhely-rekonstrukciók és a területkezelések hatásainak nyomon követése érdekében cönológiai felmérések végzése és 3-5 évenkénti ismétlése szükséges. A területkezelések első sorban a következő közösségi jelentőségű élőhelytípusokat érintik: 1530 - pannon szikes sztyepek és mocsarak, 6440 - *Cnidion dubii* folyóvölgyeinek mocsárrétjei, 91E0 - enyves éger (*Alnus glutinosa*) és magas kőris (*Fraxinus excelsior*) alkotta ligeterdő k (*Alno-Padion*, *Alnion incanae*, *Salicion albae*).

A jelöl fajok, illetve a területen él , jelenleg nem jelöl fajok esetében további kutatások végzése szükséges, els dlegesen a populációméret és az el fordulási helyek pontosítása érdekében. Különösen a következ fajok érintettek: vöröshasú unka (*Bombina bombina*), dunai tarajosg te (*Triturus dobrogicus*), mocsári tekn s (*Emys orbicularis*), vidra (*Lutra lutra*), nagy szarvasbogár (*Lucanus cervus*).

Monitoring jelleg felmérések végzése szükséges legalább 6 évente a jelöl fajok vonatkozásában az NBmR és Natura 2000 monitoring protokollok módszertani javaslatainak figyelembevételével. A tervezési területet érinti a Dévaványa, Ecsegpusztta O5x5_051 NBmR él helytérképezésre kijelölt kvadrát.

3.3. A kezelési javaslatok megvalósításának lehetséges eszközei a jogszabályok és a tulajdonviszonyok függvényében

A tervezési területen a Körös-Maros Nemzeti Parkkal való jelent s átfedése révén a gyepterületek alapvet en a Magyar Állam tulajdonában és a Körös-Maros Nemzeti Park Igazgatóság vagyongazdálkodásában állnak, nagy részüket kaszálóként, legelként bérl k használják. Az erd területek az érintett három vízügyi igazgatóság (Körös-vidéki, Közép-Tisza vidéki és Tiszántúli) vagyongazdálkodásában állnak. Az erd területek másik jelent s hányada a Körös-Maros Nemzeti Park Igazgatóság vagyongazdálkodásában áll. A szántó m velési ágú területek részben magántulajdonosok tulajdonában, részben a Körös-Maros Nemzeti Park Igazgatóság vagyongazdálkodásában állnak.

3.3.1. Agrártámogatások

3.3.1.1. Jelenlegi m köd agrártámogatási rendszer

Az Unió csatlakozást követ en hazánk támogatási rendszere a többi tagállaméhoz harmonizáltan alakult ki. Ez vonatkozik a Natura 2000 területekre is.

1. Alaptámogatás (SAPS):

A támogatás célja a mez gazdasági termel k területalapon megvalósuló jövedelemstabilizációja. A támogatás révén a termelési, éghajlati illetve piaci folyamatokból fakadó negatív hatások következtében megjelen jövedelemcsökkenés hatásának mérséklésére nyílik mód.

Az igénybevétel feltételeit az *Európai Mez gazdasági Garancia Alapból finanszírozott egységes területalapú támogatás, valamint az ahhoz kapcsolódó átmeneti nemzeti támogatás igénybevételével kapcsolatos egyes kérdésekr l szóló 5/2015. (II. 19.) FM rendelet* tartalmazza. Minden gazdálkodónak, aki mez gazdasági területtel rendelkezik, be kell tartania bizonyos környezetvédelmi el írásokat a talaj kedvez állapotának meg rzése érdekében. A mez gazdasági tevékenységet végz gazdálkodóknak a *kölcsönös megfeleltetés követelményrendszerét* (HMKÁ- Helyes Mez gazdasági és Környezeti Állapot és JFGK - Jogszabályban Foglalt Gazdálkodási Követelmények el írásokat) kell figyelembe vennie, míg a mez gazdasági tevékenységet átmenetileg nem folytató gazdálkodókra az ún. minimumkövetelmények vonatkoznak a növénytermesztésre vagy legeltetésre alkalmas állapot meg rzése érdekében. Ez utóbbi, az elgyomosodás és a túllegettetés elkerülésére vonatkozó el írásokat az *éghajlat és környezet szempontjából el nyös mez gazdasági gyakorlatokra nyújtandó támogatás igénybevételének szabályairól, valamint a szántóterület, az állandó gyepterület és az állandó kultúrával fedett földterület növénytermesztésre vagy*

legeltetésre alkalmas állapotban tartásának feltételeir l szóló 10/2015. (III. 13.) FM rendelet állapítja meg.

A támogatás összege évenként kerül meghatározásra a beérkezett kérelmek arányának megfelelő en.

A tervezési területen mind a gyepterületek, mind a szántóterületek esetében általános ennek a támogatásnak az igénybevétele.

2. Az éghajlat és környezet szempontjából el nyös mez gazdasági gyakorlatokra nyújtandó támogatás (zöldítés):

Az éghajlat és környezet szempontjából el nyös gyakorlatok kötelez el írásának célja, hogy a mez gazdasági tevékenységet végz k nagyobb mértékben járuljanak hozzá a környezeti és természeti er források meg rzéséhez.

A támogatás igénybevételének részletes feltételeit a 10/2015. (III. 13.) FM rendelet tartalmazza. Támogatásra jogosult az egységes területalapú támogatást igényl , a tárgyévben egységes kérelmet benyújtó mez gazdasági termel .

A zöldítési gyakorlatok betartása alól általános mentességet élveznek az ökológiai gazdálkodást folytató mez gazdasági termel k és a mez gazdasági kistermel i támogatásban részesül gazdálkodók. Továbbá bizonyos feltételek teljesülése esetén az egyes el írások betartása alól is mentesülhet az érintett gazdálkodó, melyre vonatkozóan a 10/2015. (III. 13.) FM rendelet állapít meg szabályokat.

Az el írások három gyakorlatot fednek le: (1) állandó gyepterületek fenntartása, (2) növénytermesztés diverzifikálása, (3) ökológia jelent ség terület (EFA) kijelölése a mez gazdasági területeken.

Minden gazdálkodónak, aki mez gazdasági területtel rendelkezik, be kell tartania bizonyos környezetvédelmi el írásokat a talaj kedvez állapotának meg rzése érdekében. A mez gazdasági tevékenységet végz gazdálkodóknak a *kölcsönös megfeleltetés követelményrendszerét* (HMKÁ és JFGK el írások) kell figyelembe vennie, míg a mez gazdasági tevékenységet átmenetileg nem folytató gazdálkodókra az ún. minimumkövetelmények vonatkoznak a növénytermesztésre vagy legeltetésre alkalmas állapot meg rzése érdekében. Ez utóbbi, az elgyomosodás és a túllegeltetés elkerülésére vonatkozó el írásokat szintén a 10/2015. (III. 13.) FM rendelet állapítja meg.

A támogatás összege évenként kerül meghatározásra a beérkezett kérelmek arányának megfelelő en.

A tervezési területen mind a gyepterületek, mind a szántóterületek esetében általános ennek a támogatásnak az igénybevétele.

II. A Vidékfejlesztési Program 2014-2020-ból elérhet támogatások:

1. VP-4-10.1.1-15 Agrár-környezetgazdálkodási kifizetés (AKG 2015) és VP-4-10.1.1-16 Agrár-környezetgazdálkodási kifizetés (AKG 2016):

A két felhívás f céljai a vidéki területek fenntartható fejlődésének támogatása, a környezet állapotának meg rzése és javítása, a mez gazdasági eredet környezeti terhelés csökkentése, környezetvédelmi szolgáltatások biztosítása, a természeti er források fenntartható használatán alapuló mez gazdasági gyakorlat er sítése. Kiemelten kívánja továbbá támogatni a biodiverzitás meg rzését a természetes életkörülményeik között (a gazdaságban), a természet, a víz, és a talaj védelmét a term helyi adottságoknak megfelelő termelési szerkezet kialakításával, a környezettudatos gazdálkodás és fenntartható tájhasználat kialakításával.

Fenti célokat a felhívások úgy próbálják elérni, hogy a gazdálkodók olyan önkéntes vállalatokat tehetnek, amelyeknek pozitív környezeti hozzáadott értékei vannak. Ezekért az önkéntes vállalatokért cserébe a gazdálkodók normatív, vissza nem térítendő, területalapú támogatásban részesülnek. A kötelezettségvállalási időszak 5 év, amely időszak alatt a gazdálkodók éves szinten az egységes kérelemmel keresztül igényelhetik a kifizetést.

Az AKG 2015 felhívás esetében a gazdálkodók 16 különböző tematikus elírás csoportból (TECS) választhattak a támogatási kérelmeik összeállításakor. A 16 TECS-ből 4 horizontális, 12 pedig zonális elírás csoport volt. A különbség a két kategória között az, hogy míg a horizontális TECS-ek az adott földhasználati kategóriának megfelelnek az országban bárhol igényelhetők, addig a zonális TECS-ek igénylései a földhasználati kategórián belül adott területi lehatároláshoz kötöttek (pl. MTÉ területek).

Az AKG 2016 felhívás esetében két horizontális TECS: a horizontális szántó és a horizontális ültetvény került meghirdetésre.

A TECS-eken belül vannak úgynevezett alapvállalatok (*zonális TECS-ekben b vítettek ezek az alapvállalatok*), amelyeket a gazdálkodóknak kötelező betartani és mindezek mellé a támogatásban résztvevő gazdálkodók kötelesek legalább kétféle választható elírást is választani. Az elírásokhoz annak függvényében, hogy mekkora a környezeti hozzáadott értékük és mekkora többletköltséget (esetleg bevételekiesést) generálnak a gazdálkodóknak adott támogatási összeg van rendelve, ezek összeadásából áll össze a végső támogatási összeg, amit a gazdálkodó évente megkap. Továbbá mindkét felhívás kötelezően megvalósítandó elemei a gazdálkodási napló naprakész vezetése, tápanyaggazdálkodási-terv készítése éves szinten és az 5 éves kötelezettségvállalási időszak alatt egyszeri képzésen való részvétel.

A tervezési területen igénybe vehető horizontális tematikus elírás csoportok igénybe vételéről és annak mértékéről teljes körű, számszerű adat nem áll rendelkezésre.

2. VP4-12.1.1-16: Natura 2000 mez gazdasági területeknek nyújtott kompenzációs kifizetések:

A felhívás célja kompenzációs támogatás nyújtása azoknak a gazdálkodóknak, akik Natura 2000 mez gazdasági területeken folytatnak gazdálkodást. Ezzel a támogatással biztosítható a jogszabályi elírásoknak megfelelő gazdálkodás által generált esetleges bevételekiesés vagy többletköltség ellentételezése. A támogatásra való jogosultság úgy kerül meghatározásra, hogy amennyiben a támogatási kérelemben benyújtott igényelt tábla terület, illetve az igényelt tábla több mint 50%-a a Natura 2000 tematikus fedvényre esik, akkor az igényelt tábla egész terület az adott fedvényre esnek tekintendő és ez után fogja kapni a gazdálkodó a támogatási összeget.

A támogatás kötelezettségvállalási időszaka 1 év, ami minden évben január 1-től december 31.-ig tart. A gazdálkodók a támogatási kérelmet és ami egyben kifizetési igénylésnek is minősül és minden évben az adott évi egységes kérelemben nyújthatják be. A felhívás további kötelezően megvalósítandó elemei a gazdálkodási napló naprakész vezetése, illetve egyszeri képzésen való részvétel.

A Natura 2000 gyepterületek kompenzációs támogatás igénybe vételéről a tervezési területen számszerű adattal nem rendelkezünk, a tapasztalatok alapján az igénylés nem teljes körű, de magas arányú.

3. VP4-4.4.1-16 Él helyfejlesztési célú nem termelő beruházások:

A felhívás célja az agrár-él helyek környezeti hozzáadott értékének növelése, az él helyek közötti mozaikosság, illetve ökológiai folyosók biztosítása különböző telepítéseken keresztül. A gazdálkodók 4 különböző célterületi telepítés közül választhatnak: zöldugár, gyep, sövény, méhlegel .

Egy mez gazdasági táblára csak egy célterület valósítható meg, kivétel a sövénytelepítés, ami a többi célterületi telepítéssel kombinálható. A felhívásra kizárólag támogatásra jogosult szántó hasznosítású területtel lehet pályázni, a gyepfeltörés szigorúan tilos. Gazdálkodók a támogatás keretében egyszeri telepítési költség kifizetésben részesülnek, ettől függetlenül az adott célterületi telepítést a felhívásban meghatározott ideig fenn kell tartaniuk.

A zöldugár, gyep és méhlegel célterület az AKG és ÖKO felhívásokkal kombinálható, az ezen felhívás keretében elvégzett telepítés azokban a támogatásokban fenntartható. A felhívás további kötelezően megvalósítandó eleme a gazdálkodási napló naprakész vezetése.

A tervezési területen az él helyfejlesztési célú nem termelő beruházások támogatásának igénybe vételéről és annak mértékéről teljes körű, számszerű adat nem áll rendelkezésre.

4. VP4-12.2.1-16 Natura 2000 erdőterületeknek nyújtott kompenzációs kifizetések

A felhívás célja kompenzációs támogatás nyújtása azoknak a magán-erdőgazdálkodóknak, akik Natura 2000 erdőterületeken folytatnak gazdálkodást. Ezzel a támogatással biztosítható a jogszabályi előírásoknak megfelelő gazdálkodás által generált esetleges bevételkiesés vagy többletköltség ellentételezése. A támogatásra való jogosultság a 275/2004. (X. 8.) Korm. rendelet szerinti MePAR és az Országos Erdőállomány Adattárban szereplő lehatárolásokat figyelembe véve kerül meghatározásra. A támogatási összegek mértéke függ az igényelt faállomány-típustól és korcsoporttól.

A tervezési területen a jogcím igénybe vételéről és annak mértékéről teljes körű, számszerű adat nem áll rendelkezésre, de tekintettel arra, hogy az egyébként is alacsony arányú erdőterület döntő részben állami kezelésű, csekély mértékű igénybe vétel feltételezhető.

5. VP5-8.2.1-16 Agrár-erdészeti rendszerek létrehozása:

A felhívás célja szántóföldi kultúrával kombinált agrár-erdészeti rendszerek létrehozása, amelyek jelentős szerepet töltenek be a mikroklíma megteremtésében, a deflációs hatások csökkentésében, ezáltal a talajvédelemben. Mindezek mellett fontos élőhelyek, amelyek hozzájárulnak a biológiai növényvédelemhez. A mezvédő fásítások pedig ökológiai folyosóként a felaprózódott élőhelyek összeköttetését biztosítják. A felhívásnak 3 célterülete van: (1) Szántóföldi kultúrával kombinált agrár-erdészeti rendszer újonnan történő létrehozása, (2) Gyepgazdálkodással kombinált fás legelő vagy fás kaszáló újonnan történő létrehozása, (3) Mezvédő fásítás létrehozása.

A tervezési területen a jogcím igénybe vételéről és annak mértékéről teljes körű, számszerű adat nem áll rendelkezésre, de tekintettel arra, hogy az egyébként is alacsony arányú erdőterület döntő részben állami kezelésű, csekély mértékű igénybe vétel feltételezhető.

6. VP5- 8.1.1-16 Erdősítés támogatása:

A felhívás célja a klímaváltozás hatásainak csökkentése, a szél és vízerózió elleni védekezés, valamint a faanyag, mint környezetbarát nyersanyag és megújuló energiaforrás iránti növekvő igény kielégítése érdekében az erdő terület növelésének támogatása. A felhívásnak két célterülete van: (1) Erdősítés első kivitele, (2) Ipari faültetvény létesítése.

A tervezési területen a jogcím igénybe vételére I és annak mértékére I teljes körű számszerű adat nem áll rendelkezésre, de tekintettel arra, hogy az egyébként is alacsony arányú erdő terület döntő részben állami kezelésű, csekély mértékű igénybe vétel feltételezhető.

7. VP5- 8.5.1.-16 Az erdei ökoszisztémák ellenálló képességének és környezeti értékének növelését célzó beruházások:

A felhívás a teljes erdő szerkezet átalakítás támogatásával elsősorban a meglévő erdő természetességi állapotához képest magasabb természetességi állapotú vagy a sarjeredet állomány helyett magasabb ökológiai értékű, legalább azonos természetességű, nem sarjeredet állomány létrehozását kívánja előmozdítani. Az erdő egyes szerkezeti elemeinek átalakítása, több szintes állomány szerkezet kialakítása, valamint az adott termőhelyek megfelelő természetes erdő társulásokká történő átalakítás az alátelepítéssel történő erdő szerkezet átalakítás segítségével valósítható meg. A felhívás keretében az intenzíven terjedő idegenhonos fa- és cserjefajok eltávolítása is támogatott. Az erdei élőhelyek változatosságának növelése szempontjából további fontos élőhelyfejlesztési lehetőség az erdei tisztások kialakítása vagy helyreállítása.

A felhívás keretében az alábbi célterületek támogathatók:

- 1) A szerkezetátalakítási célok megvalósítása érdekében az alábbi tevékenységek támogathatóak:
 - A.) Tarvágást követő teljes erdő szerkezet átalakítás
 - B.) Erdő állomány alatti erdő sítéssel történő teljes erdő szerkezet átalakítás
 - C.) Alátelepítés során állománykiegészítéssel történő erdő szerkezet átalakítás
- 2) Klímarezisztens szaporítóanyaggal történő erdő felújítás
- 3) Egyéb, az erdei ökoszisztémák ellenálló-képességének és környezeti értékének növelése érdekében az alábbi tevékenységek támogathatóak:
 - A.) Intenzíven terjedő, idegenhonos fa- és cserjefajok visszaszorítása
 - B.) Erdei tisztások kialakítása vagy helyreállítása

Az 1.) és 2.) ponthoz kapcsolódóan az alábbi önállóan nem támogatható, kiegészítő tevékenységekre lehet még plusz támogatást igényelni:

- a.) kerítés létesítése
- b.) villamos karám (villanypásztor) létesítése
- c.) 10 fokot meghaladó lejtésű területen padka létesítése
- d.) erdő szegély kialakítása

A 3.) ponthoz kapcsolódóan az alábbi önállóan nem támogatható, kiegészítő tevékenységre lehet még plusz támogatást igényelni:

- a.) tuskókenés

A tervezési területen a jogcím igénybe vételére I és annak mértékére I teljes körű számszerű adat nem áll rendelkezésre, de tekintettel arra, hogy az egyébként is alacsony arányú erdő terület döntő részben állami kezelésű, csekély mértékű igénybe vétel feltételezhető.

3.3.1.2. Javasolt agrártámogatási rendszer

A 2014-2020 időszakra szóló Vidékfejlesztési Program kialakításra és elfogadásra került, a különböző célok mentén összeállított mveletekre a pályázati felhívások megjelentek. A későbbi támogatási rendszerekre vonatkozó javaslatok az új támogatási formák megvalósítása és monitorozása után kerülnének kialakításra.

1. a Natura 2000 gyepterületek kompenzációs támogatásának megtartása;
2. a gyepgazdálkodási célprogramok továbbfejlesztése a 3.1. fejezetben lehatárolt kezelési egységek és a gazdálkodáshoz köthető, támogatási rendszerbe illeszthető, önkéntesen vállalható kezelési elírás-javaslatok figyelembe vételével, beépítésével;
3. a természetvédelmi célú gyeptelepítés célprogram igénylésének jelentős növekedése érdekében a célprogram vonzóbbá tétele;
4. a Víz Keretirányelvhez kapcsolódó kompenzációs kifizetések bevezetése (belvíz érzékeny területek, part menti puffersávok támogatása stb.);
5. a legeltetési állattartást ösztönző, segítő támogatások hatékonyságának növelése.

A támogatások javasolt szintjei az alábbiak:

1. kötelező szint: ezek azok a javasolt elírások, amelyek betartása indokolt a terület jelenlegi állapotának megőrzése érdekében. A földterülethasználati irányok meghatározása mellett olyan elírások meghatározása célszerű, melyek betartása alapvetően meghatározza a fajokat, valamint az élőhelyek fennmaradását (pl.: gyepmvelési ág fenntartására való kötelezés, a területről történő vízelvezetés tiltása stb.). A 1698/2005 EC rendelet 38.§-a alapján kompenzációs kifizetésre jogosultak a Natura 2000 területen gazdálkodók a földhasználati korlátozásból eredő jövedelem kiesés, valamint többletköltség mértékéig;
2. önkéntes szint: A második elírás szint már a területek természeti értékeinek a növelésére irányul, olyan gazdálkodási formák ösztönzése mellett, melyek a fajok populációjának növekedését, valamint az élőhelyek állapotának javulását célozzák meg. Ebbe a kategóriába az agrár-környezetgazdálkodási logika mentén, önkéntes vállalat alapján, de a területi sajátosságok figyelembe vételével történik az elírások meghatározása a 3.1. fejezetben lehatárolt kezelési egységek és kezelési elírás-javaslatok figyelembe vételével;
3. komplex élőhely rehabilitációs/élőhely fejlesztési elírások: a harmadik típusú elírások az önkéntes szinten belül megjelenő speciális elírások, melyek a területek vonatkozásában a legjelentősebb változást jelentik. Olyan terület-, tájhasználat-váltási, illetve élőhely rekonstrukciós, rehabilitációs prioritások, irányok tartoznak ide, melyek eredményeként a terület arculata jelentősen megváltozik, természeti értékessége nagymértékben nő.

3.3.2. Pályázati források

Az élőhely-rekonstrukciós beavatkozások célja a területre jellemző természetközeli állapotok helyreállítása, az élőhelyek természetközeli állapotának megőrzése, a természetesség növelése, a területen előforduló fajok populációjának fenntartása, illetve növelése.

Környezeti és Energiahatékonysági Operatív Program 2021-2027 forrásból az alábbi intézkedéseket tervezi megvalósítani a nemzeti park igazgatóság a saját vagyionkezelés területein: vizes élőhelyek rehabilitálása, természetes vízháztartási viszonyainak helyreállítása a szikeseken jellemző tavaszi vízborítás tartósságának növelése érdekében cca. 23 000 méter csatorna, árok és gát megszüntetésével.

3.3.3. Egyéb

A kezelési feladatok, a fenntartási terv céljainak megvalósulását elősegítő munkák (pl. inváziós fászfű növények visszaszorítása) közfoglalkoztatottak bevonásával valósulnak meg.

3.4. A terv egyeztetési folyamatának dokumentációja

A fenntartási terv egyeztetését az európai közösségi jelentőségű természetvédelmi rendeltetésű területekről szóló 275/2004. (X.8.) Korm. rendelet 4.§ 4. pontja alapján szükséges elvégezni. Az egyeztetés a 3.4.1. fejezetben felsorolt három különböző kommunikációs eszköz segítségével zajlik.

3.4.1. Felhasznált kommunikációs eszközök

1. Önkormányzati közzététel: a fenntartási terv elérhetővé tétele, a mind szélesebb körű ismertség, nyilvánosság és véleménynyilvánítás biztosítása érdekében.
Az önkormányzati közzététel a 3.4.2. pontban feltüntetett, a természetvédelmi terület által érintett önkormányzatok részére (4 település) megküldött fenntartási terv tervezet véleményezhetővé tettéért szolgáló 15 napos önkormányzati kifüggesztés keretében történik.
2. Az érintettek levélben történő megkeresése, tájékoztatása a kormányrendelet szerint.
A 3.4.2. pontban megnevezett szervezetek részére megküldésre került a Natura 2000 fenntartási terv tervezet, melynek véleményezésére 21 napon keresztül volt lehetőség. A Hortobágy-Berettyó kiemelt jelentőségű természetvédelmi terület esetében 11 db levél került kiküldésre.
3. Honlap: a fenntartási terv elérhetővé tétele az együttműködő fél és a nemzeti park igazgatóság honlapján, a mind szélesebb körű ismertség, nyilvánosság és véleménynyilvánítás biztosítása érdekében.

3.4.2. A kommunikáció címzettjei

A kommunikáció érintett csoportjai az európai közösségi jelentőségű természetvédelmi rendeltetésű területekről szóló 275/2004. (X.8.) Korm. rendelet 4.§ 4. pontja értelmében - a szóban forgó természetvédelmi terület vonatkozásában konkrétizálva az alábbiak.

1. Gazdálkodók:

Első sorban a gyepterületeket kezelő földhasználók és erdőgazdálkodók, különös tekintettel a legeltetési állattartást végzőkre és az állami erdőgazdálkodóra.

2. A Natura 2000 területtel érintett földrészletek tulajdonosai és vagyongazdái:

Első sorban a gyepterületeket kezelő földhasználók és erdőgazdálkodók, különös tekintettel a legeltetési állattartást végzőkre és az állami erdőgazdálkodóra.

3. Natura 2000 területen illetékességi vagy működési területtel rendelkező területi államigazgatási szervek és települési önkormányzatok:

a) Államigazgatási szervek:

1. Békés Megyei Kormányhivatal Békéscsabai Járási Hivatal Környezetvédelmi és Természetvédelmi F osztály
2. Jász-Nagykun-Szolnok Megyei Kormányhivatal Szolnoki Járási Hivatal Környezetvédelmi és Természetvédelmi F osztály
3. Tiszántúli Vízügyi Igazgatóság
4. Körös-vidéki Vízügyi Igazgatóság
5. Közép-Tisza vidéki Vízügyi Igazgatóság
6. Békés Megyei Katasztrófavédelmi Igazgatóság
7. Jász-Nagykun-Szolnok Megyei Katasztrófavédelmi Igazgatóság
8. Békés Megyei Kormányhivatal Élelmiszerlánc-biztonsági és Földhivatali F osztály
9. Bács-Kiskun Megyei Kormányhivatal Kecskeméti Járási Hivatal Agrárügyi F osztály Földművelésügyi Osztály
10. Jász-Nagykun-Szolnok Megyei Kormányhivatal Hatósági F osztály Bányászati Osztály

b) Települési önkormányzatok: 4 db (Bucsa, Ecsegfalva, Kisújszállás, Túrkeve)

4. Agrár szaktanácsadók; falugazdászok: Nemzeti Agrárgazdasági Kamara Békés Megyei Igazgatóság

3.4.3. Egyeztetés hatósági és területi kezelő szervekkel

Az egyeztetés a 3.4.2. pontban felsorolt szervezeteket érinti. A tervezet véleményezésére 2017. július 31-ig volt lehetőség.

Érdemi észrevétel, javaslat a Bács-Kiskun Megyei Kormányhivatal Kecskeméti Járási Hivatal F osztály Erdőtervezési Osztályától, a Körös-vidéki Vízügyi Igazgatóságtól, valamint a Közép-Tisza vidéki Vízügyi Igazgatóságtól érkezett.

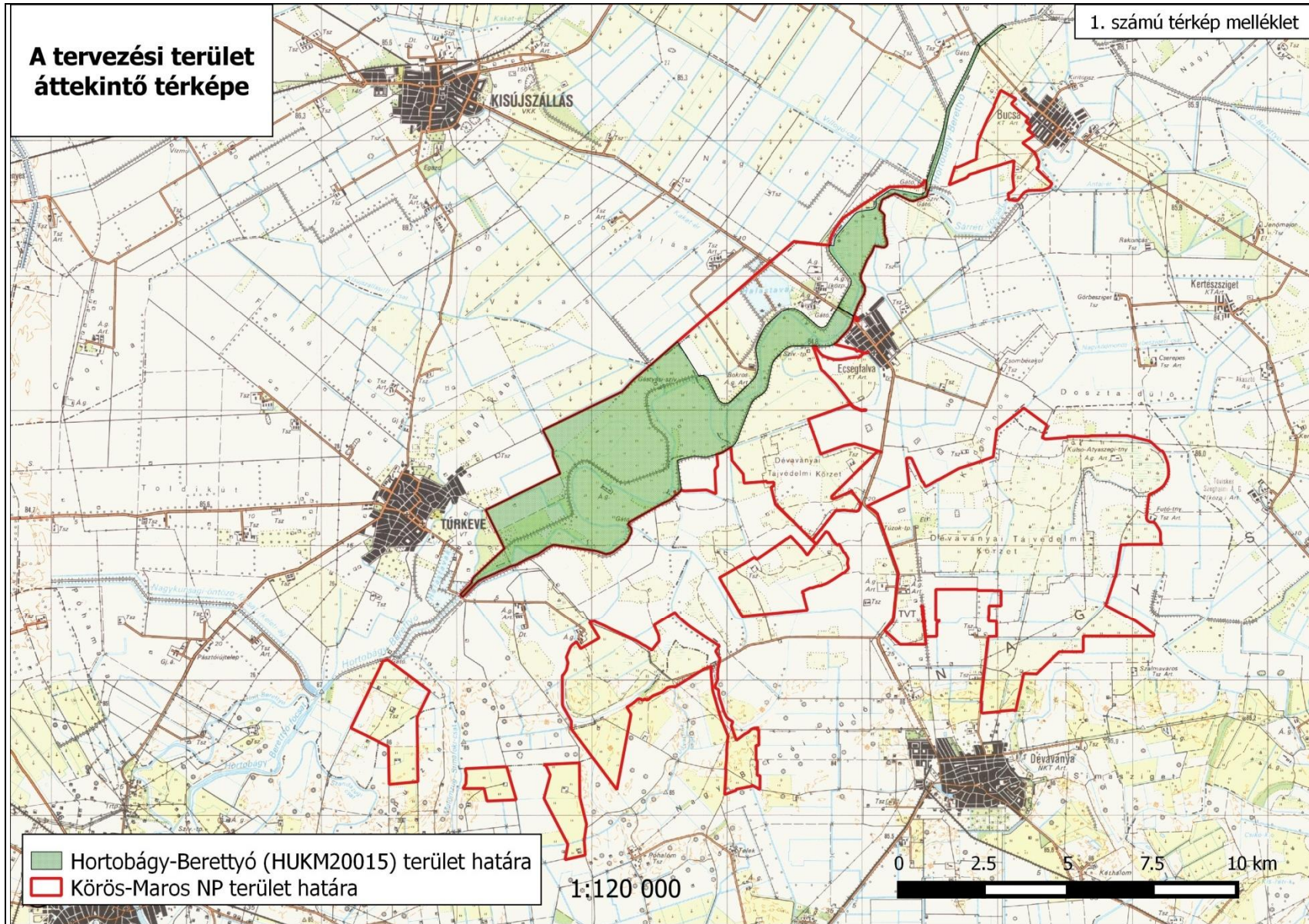
Vélemény adó érintett szervezet/személy	Időpont	Vélemény	Vélemény kezelése, indoklás
Bács-Kiskun Megyei Kormányhivatal Kecskeméti Járási Hivatal F osztály Erdőtervezési Osztály	2017.08.01.	SZ17 elírás-javaslatához szövegmódosítási javaslat érkezett	Mivel az elírás-javaslatok szövege fix, a javaslat nem került beépítésre.

<p>Körös-vidéki Vízügyi Igazgatóság</p>	<p>2017.07.24.</p>	<p>(1) 1,7. fejezetnél jogszabályok felsorolását kéri (2) 2. fejezetnél értelmezési probléma az egyik kódnál (3) A véleményez javasolja, hogy a tervbe beépítésre kerüljenek a Nagyvízi mederkezelési, valamint az Árvíz kockázatkezelési tervben foglalt intézkedési javaslatok</p>	<p>(1) A vélemény nem került beépítésre, mivel az 1,7 fejezet nem az összes jogszabály felsorolásáról szól. (2) Nem releváns a vélemény, mivel átdolgozásra került a terv az új veszélyeztet tényez kódok miatt. (3) A vélemény nem került beépítésre, mivel a 2 említett terv még elfogadás alatt áll.</p>
<p>Közép-Tisza vidéki Vízügyi Igazgatóság</p>	<p>2017.07.21.</p>	<p>A véleményez kéri, hogy a töltések külön kezelési egységbe kerüljenek és itt egy-egy el írás-javaslatok, amik a KE3-nál szerepelnek, törlésre kerüljenek.</p>	<p>A vélemény nem került beépítésre, mivel az el írás-javaslatok csak önkéntesek, nem kötelező érvényesek.</p>

II. Térképek

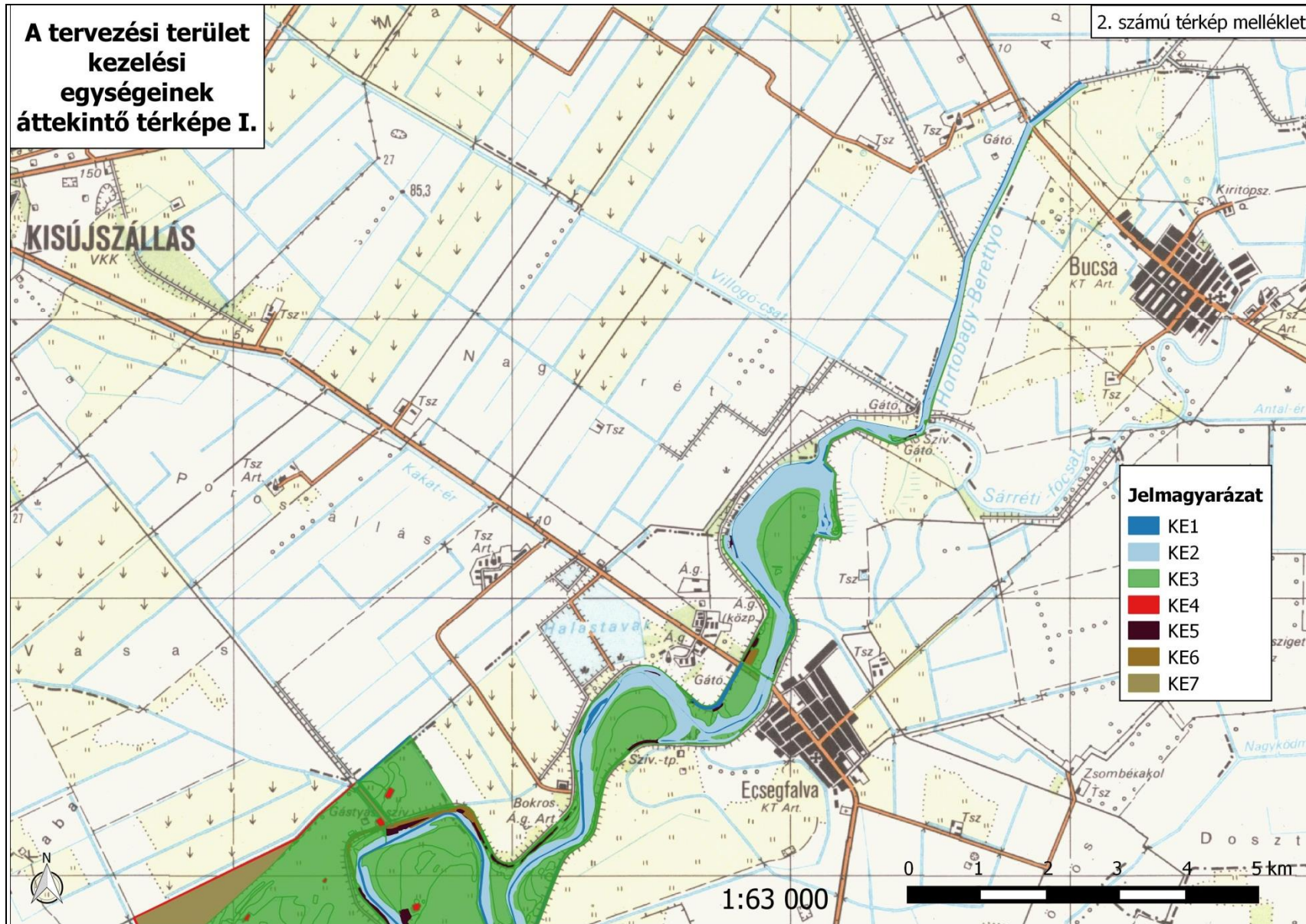
**A tervezési terület
áttekintő térképe**

1. számú térkép melléklet



**A tervezési terület
kezelési
egységeinek
áttekintő térképe I.**

2. számú térkép melléklet



**A tervezési terület
kezelési egységeinek
áttekintő térképe II.**

